



Wereld van Warm

# HUISHOUDELIJK REGLEMENT

Land van Wezembeek-Oppem

Versie 01.09.2024

Kinderdagverblijf Land van Wezembeek-Oppem  
Adres: Ter Meerenlaan 1, 1970 Wezembeek-Oppem  
Mailadres: [administratie@wereldvanwarm.be](mailto:administratie@wereldvanwarm.be)  
Telefoonnummer: +32 487 66 86 44

## Inhoudsopgave

Inleiding.....	5
De organisator .....	6
De kinderopvanglocatie.....	6
Openingsdagen en - uren: .....	6
Sluitingsdagen.....	6
Bereikbaarheid van de kinderopvanglocatie in noodgevallen .....	8
Contactgegevens van Kind en Gezin, Agentschap Opgroeien.....	8
Het beleid .....	9
Onze missie.....	9
Onze visie.....	10
Buiten spelen, ontdekken, groeien: extra toelichting.....	14
Dagindeling.....	17
Voeding .....	18
Betrokkenheid en participatie van de gezinnen .....	18
Prijs voor de kinderopvang.....	20
Dagprijs .....	20
Fiscaal attest (teruggave kinderopvang).....	21
Voorrangsregels.....	21
Extra kosten kinderopvang .....	22
Indien wijzigingen in kostprijs voor kinderopvang.....	23
Individueel opvangplan .....	25
Wijzigen van opvangplan.....	25
Wijzigen van persoonlijke gegevens .....	25
Rechten van het gezin.....	25
Wendagen.....	25
Borstvoeding.....	27
Formulieren en andere .....	28
Brengen en afhalen van je kindje .....	28
Ziekte of ongeval van het kind.....	29
Wanneer kan je kind naar de opvang komen of blijft hij/zij beter thuis? .....	29

Kinderdagverblijf Land van Wezembeek-Oppem kan een ziek kind in de opvang weigeren als: .....	29
Wat wanneer je kindje ziek wordt in ons kinderdagverblijf: .....	30
Gebruik van medicatie .....	31
Veiligheid .....	34
Veiligheid algemeen .....	34
Veiligheid en begeleiding tijdens eventuele verplaatsingen .....	34
Afwezigheid van het kind .....	35
Klachten .....	35
Privacy .....	36
Identiteit .....	36
Rechtsgrond .....	37
Bewaking via camera's .....	37
Vertrouwelijkheid .....	37
Overmaken aan derden .....	37
Verwerkingsregister .....	38
Meer weten? .....	38
Fiscaal attest .....	38
Verzekering .....	38
Inlichtingenfiche van het kind .....	39
Wijziging van het huishoudelijk reglement .....	40
Ontbindende voorwaarden .....	40
Tot slot .....	41

## Welkomstwoord

Beste ouder(s) en lieve kinderen,

Welkom bij ons kinderdagverblijf! We zijn ontzettend blij dat je onze kinderopvang hebt gekozen als een plek waar je kind kan groeien en ontwikkelen. We doen ons best om jouw kind te prikkelen en uit te dagen op een manier die past bij zijn of haar leeftijd en ontwikkelingsfase.

Vertrouwen is voor ons een cruciale waarde. We begrijpen dat je ons het belangrijkste in jouw leven toevertrouwen: jouw kind. We zetten ons daarom elke dag in om je vertrouwen te verdienen en te behouden.

Betrokkenheid is voor ons vanzelfsprekend. We willen dat je je betrokken voelt bij ons kinderdagverblijf en bij de ontwikkeling van je kind.

We creëren graag een warme en persoonlijke sfeer waarin iedereen zich welkom voelt en we vinden het belangrijk om zowel goed voor je kind te zorgen als voor jullie als ouders. We willen graag een betrouwbare en ondersteunende partner zijn en staan altijd open voor vragen en feedback.

Ook onze medewerkers zijn belangrijk voor ons. We zorgen goed voor hen, zodat zij met plezier en enthousiasme kunnen werken, zich gewaardeerd voelen en zich kunnen ontwikkelen.

Tot slot streven we naar een kinderdagverblijf dat goed is voor onze gemeenschap en de wereld. We leren de kinderen over waarden als duurzaamheid, respect voor de natuur en culturele diversiteit.

We hopen dat jullie je thuis voelen bij ons en kijken ernaar uit naar een fijne samenwerking.

Met warme groeten,  
Het team van Land van Wezembeek-Oppem

## Inleiding

Alvorens we ons huishoudelijk reglement toelichten, willen we je graag toelichten wat een huishoudelijk reglement is en welke waarde we hieraan hechten voor een fijne samenwerking, in het belang van jullie kind.

Het huishoudelijk reglement is een algemeen document dat wordt opgemaakt door de organisator van de kinderopvang. Het bevat regels en richtlijnen die zijn opgesteld om de dagelijkse gang van zaken in onze kinderopvang te sturen. Hiermee willen we graag een sterk fundament voor een goede samenwerking opstellen waarin zowel jij als ouder als de medewerkers van de kinderopvang duidelijkheid hebben over de verwachtingen, procedures en gedragsnormen die gelden binnen de opvang van Land van Wezembeek-Oppem.

Het huishoudelijk reglement bevat verschillende onderwerpen, zoals openingstijden, breng- en haalmomenten, veiligheidsvoorschriften, hygiënevereisten, regels omtrent medicatie, voedingsrichtlijnen, enzovoort.

Hierdoor creëren we een veilige en gestructureerde omgeving waarin kinderen optimaal kunnen groeien, ontwikkelen en leren.

We proberen met dit huishoudelijk reglement zoveel mogelijk te zorgen voor:

- Duidelijkheid: Je weet als ouder wat je kunt verwachten en welke gedragsnormen er gelden voor jou als ouder en voor je kind.
- Consistentie: Het reglement zorgt ervoor dat iedere ouder en medewerker op dezelfde manier wordt behandeld en dat de regels op dezelfde manier worden opgevolgd.
- Veiligheid en welzijn: Het reglement bevat voorschriften met betrekking tot veiligheid en gezondheid, zoals brandveiligheid, hygiënevoorschriften en medicatiebeleid.
- Samenwerking: Het reglement biedt een gemeenschappelijk kader waarbinnen jij als ouder en medewerkers kunnen communiceren, problemen kunnen bespreken en samenwerken aan de ontwikkeling van het kind.

We vragen je om het huishoudelijk reglement zorgvuldig door te nemen. Door het reglement te respecteren, draag je bij aan een positieve en veilige omgeving voor alle kinderen in de opvang. Daarnaast hebben we graag dat je vragen stelt en bespreek ook zeker eventuele zorgen met ons zo zorgen we ervoor dat iedereen op één lijn zit en het welzijn van de kinderen wordt gewaarborgd.

Op het einde wordt het huishoudelijk reglement ondertekend voor 'ontvangst en kennisneming' door de persoon die de schriftelijke overeenkomst heeft doorgenomen. Deze persoon is 'de contracthouder'. Meestal is dat het gezin. Door de ondertekening van

het huishoudelijk reglement verklaart de contracthouder dat hij/zij het huishoudelijk reglement ontvangen heeft en op de hoogte is van de inhoud.

Regelingen die verschillen per kind, zoals het afgesproken opvangplan, worden niet vastgelegd in het huishoudelijk reglement maar in de schriftelijke overeenkomst tussen de organisator en het gezin.

## De organisator

De organisator van de kinderopvanglocatie is:

Land van Wezembeek-Oppem  
Ondernemingsnummer: 0804.274.411  
Maatschappelijke zetel: Ter Meerenlaan 1, 1970 Wezembeek-Oppem  
Verantwoordelijke: Karen Ruelens  
Email: karen@wereldvanwarm.be  
Tel.: +32 496 35 37 40

## De kinderopvanglocatie

Land van Wezembeek-Oppem  
Adres: Ter Meerenlaan1, 1970 Wezembeek-Oppem  
E-mailadres: verantwoordelijke.wezembeek@wereldvanwarm.be  
Tel.: +32 487 66 68 44

## Openingsdagen en - uren:

Maandag	7u00 tot 18u00
Dinsdag	7u00 tot 18u00
Woensdag	7u00 tot 18u00
Donderdag	7u00 tot 18u00
Vrijdag	7u00 tot 18u00

## Sluitingsdagen

Onze kinderopvang sluit omwille van feestdagen, brugdagen, collectief verlof en gezamenlijke vormingsdagen enkele dagen per jaar.

Het jaar waarin het huishoudelijk reglement getekend wordt, zal automatisch in deze tabel worden gezet.

Opgepast: Deze sluitingsdagen worden elk jaar aangepast aan de juiste datums en elk jaar ontvangt u een nieuw overzicht van de sluitingsdagen.

Het kinderdagverblijf is gesloten in de weekends op zaterdag en zondag.

Hieronder het overzicht van de gesloten dagen:

## 2024

### KALENDER 2024 Wereld van Warm

#### Januari

W	Ma	Di	Wo	Do	Vr	Za	Zo
1	2	3	4	5	6	7	
8	9	10	11	12	13	14	
15	16	17	18	19	20	21	
22	23	24	25	26	27	28	
29	30	31					

#### Februari

W	Ma	Di	Wo	Do	Vr	Za	Zo
5		1	2	3	4		
6	7	8	9	10	11		
12	13	14	15	16	17	18	
19	20	21	22	23	24	25	
26	27	28	29				

#### Maart

W	Ma	Di	Wo	Do	Vr	Za	Zo
9		1	2	3			
10	11	12	13	14	15	16	17
18	19	20	21	22	23	24	
25	26	27	28	29	30	31	

#### April

W	Ma	Di	Wo	Do	Vr	Za	Zo
14	15	16	17	18	19	20	21
22	23	24	25	26	27	28	
29	30						

#### Mei

W	Ma	Di	Wo	Do	Vr	Za	Zo
18		1	2	3	4	5	
6	7	8	9	10	11	12	
13	14	15	16	17	18	19	
20	21	22	23	24	25	26	
27	28	29	30	31			

#### Juni

W	Ma	Di	Wo	Do	Vr	Za	Zo
22		1	2				
23	24	25	26	27	28	29	30

#### Juli

W	Ma	Di	Wo	Do	Vr	Za	Zo
27	28	29	30	31			

#### Augustus

W	Ma	Di	Wo	Do	Vr	Za	Zo
31		1	2	3	4		
5	6	7	8	9	10	11	
12	13	14	15	16	17	18	
19	20	21	22	23	24	25	
26	27	28	29	30	31		

#### September

W	Ma	Di	Wo	Do	Vr	Za	Zo
35						1	
2	3	4	5	6	7	8	
9	10	11	12	13	14	15	
16	17	18	19	20	21	22	
23	24	25	26	27	28	29	
30							

#### Oktober

W	Ma	Di	Wo	Do	Vr	Za	Zo
40		1	2	3	4	5	6
7	8	9	10	11	12	13	
14	15	16	17	18	19	20	
21	22	23	24	25	26	27	
28	29	30	31				

#### November

W	Ma	Di	Wo	Do	Vr	Za	Zo
44		1	2	3			
4	5	6	7	8	9	10	
11	12	13	14	15	16	17	
18	19	20	21	22	23	24	
25	26	27	28	29	30		

#### December

W	Ma	Di	Wo	Do	Vr	Za	Zo
48						1	
2	3	4	5	6	7	8	
9	10	11	12	13	14	15	
16	17	18	19	20	21	22	
23	24	25	26	27	28	29	
30	31						

#### Nationale feestdagen

1 januari	Nieuwjaarsdag
31 maart	1e Paasdag
1 april	2e Paasdag
1 mei	Dag van de Arbeid
9 mei	Hemelvaart
19 mei	1e Pinksterdag
20 mei	2e Pinksterdag
21 juli	Nationale Feestdag
15 augustus	Maria Hemelvaart
1 november	Allerheiligen
11 november	Wapenstilstand
25 december	1e Kerstdag

#### Extra sluitingsdagen

## 2025

### 2025 KALENDER Wereld van Warm

M	D	W	D	V	Z	Z
		1	2	3	4	5
6	7	8	9	10	11	12
13	14	15	16	17	18	19
20	21	22	23	24	25	26
27	28	29	30	31		

M	D	W	D	V	Z	Z
					1	2
3	4	5	6	7	8	9
10	11	12	13	14	15	16
17	18	19	20	21	22	23
24	25	26	27	28		

M	D	W	D	V	Z	Z
					1	2
3	4	5	6	7	8	9
10	11	12	13	14	15	16
17	18	19	20	21	22	23
24	25	26	27	28	29	30
31						

M	D	W	D	V	Z	Z
		1	2	3	4	5
6	7	8	9	10	11	12
13	14	15	16	17	18	19
20	21	22	23	24	25	26
27	28	29	30			

M	D	W	D	V	Z	Z
		1	2	3	4	
5	6	7	8	9	10	11
12	13	14	15	16	17	18
19	20	21	22	23	24	25
26	27	28	29	30	31	

M	D	W	D	V	Z	Z
					1	
2	3	4	5	6	7	8
9	10	11	12	13	14	15
16	17	18	19	20	21	22
23	24	25	26	27	28	29
30						

M	D	W	D	V	Z	Z
		1	2	3	4	5
6	7	8	9	10	11	12
13	14	15	16	17	18	19
20	21	22	23	24	25	26
27	28	29	30	31		

M	D	W	D	V	Z	Z
					1	2
3	4	5	6	7	8	9
10	11	12	13	14	15	16
17	18	19	20	21	22	23
24	25	26	27	28	29	30
31						

M	D	W	D	V	Z	Z
1	2	3	4	5	6	7
8	9	10	11	12	13	14
15	16	17	18	19	20	21
22	23	24	25	26	27	28
29	30					

M	D	W	D	V	Z	Z
		1	2	3	4	5
6	7	8	9	10	11	12
13	14	15	16	17	18	19
20	21	22	23	24	25	26
27	28	29	30	31		

M	D	W	D	V	Z	Z
					1	2
3	4	5	6	7	8	9
10	11	12	13	14	15	16
17	18	19	20	21	22	23
24	25	26	27	28	29	30

M	D	W	D	V	Z	Z
1	2	3	4	5	6	7
8	9	10	11	12	13	14
15	16	17	18	19	20	21
22	23	24	25	26	27	28
29	30	31	1	2	3	4

#### Nationale feestdagen

1 januari	Nieuwjaarsdag
21 april	Paasmaandag
1 mei	Dag van de Arbeid
29 mei	O.H. Hemelvaart
9 juni	Pinkstermaandag
21 juli	Nationale feestdag
15 augustus	O.L.V. Hemelvaart
1 november	Allerheiligen
11 november	Wapenstilstand
25 december	Kerstmis

#### Extra sluitingsdagen

Er wordt telkens per mail een bijlage voorzien per jaar.

## Bereikbaarheid van de kinderopvanglocatie in noodgevallen

Wat zijn noodgevallen?

Als je dringend wil melden dat uw kind een besmettelijke ziekte heeft.

Als je 's avonds vaststelt dat je kindje een letsel heeft of zich anders gedraagt, en je hierover vragen hebt. Dan staan we je graag met veel aandacht en zorg te woord.

Wanneer er sprake is van een dringende melding, bel in deze volgorde:

1. Administratief contactpunt (tijdens de openingsuren):

Land van Wezembeek-Oppem

Telefoonnummer kinderdagverblijf: +32 487 66 68 44

2. Verantwoordelijke (buiten de openingsuren):

Karen Ruelens

Telefoonnummer: +32 496 35 37 40

E-mailadres: karen@wereldvanwarm.be

## Contactgegevens van Kind en Gezin, Agentschap Opgroeien

Kind en Gezin, agentschap Opgroeien

Adres: Hallepoortlaan 27, 1060 Brussel

Telefoonnummer Kind en Gezin-Lijn: 078 150 100

Je kan Kind & Gezin ook bereiken via het contactformulier op de website van Kind en Gezin: <http://www.kindengezin.be/formulieren/contact.jsp>

Via de onderstaande link kan je onze inspectieverslagen opvragen:

Inspectieverslagen - Zorginspectie | Departement Welzijn, Volksgezondheid en Gezin (departementwvg.be)

We staan onder supervisie van Kind en Gezin. Zij bezorgden ons een attest van toezicht. Dit houdt in dat we aan alle voorwaarden hebben voldaan om in ons kinderdagverblijf kinderen op te vangen.



## Het beleid

Een warme omgeving waarin we elk kind de wereld laten verkennen om de wereldburgers van morgen samen groot te brengen in een warme en verbonden gemeenschap.

- **Warme omgeving**  
waarin het kind de wereld kan ontdekken.
- **Warme gemeenschap**  
waarin we ouders ondersteunen en samen werken aan de toekomst van elk kind.
- **Warme werkgever**  
die zorgt voor zijn personeel: betrokkenheid, goede werkomstandigheden en inspraak.
- **Warme wereld**  
waarin maatschappelijke en sociale projecten deel uitmaken van de werking in het kinderdagverblijf.

Binnen ons beleid bieden we graag zo veel mogelijk buitenspeelmomenten aan en werken we rond duurzaamheid. Tijdens de eetmomenten leggen we de focus op gezonde en gevarieerde voeding en creëren we een positieve en ontspannen sfeer rond de maaltijdmomenten. In Land van Wezembeek-Oppem hechten we ook enorm veel waarde aan ouderparticipatie.

## Missie en visie

### Onze missie

**Elk kind** een warme thuis aanbieden waarin gelukkig zijn centraal staat. Dat is Land van Wezembeek-Oppem.

Elk kinderdagverblijf kleurt zijn eigen identiteit in maar met dezelfde warme waarden. Dit doen we door een veilige en stimulerende omgeving te creëren waarin elk kind helemaal zichzelf kan zijn. Ze krijgen de kans om te groeien en te leren volgens hun eigen ritme en individuele behoeftes.

De wereld die we voor hen willen creëren is er eentje vol avontuur. Samen gaan we op ontdekking naar alle aspecten van de wereld. Hierin betrekken we natuur, kunst, cultuur en literatuur. Dit doen we door vanuit het standpunt van de kinderen activiteiten te organiseren zodat we hen kunnen blijven prikkelen.

We geloven dat diversiteit hier naadloos op aansluit. We geven deze waarde graag mee zodat onze kinderen later zelfverzekerd en met vertrouwen de wereld kunnen ontdekken en vormgeven. We laten hen ervaren dat verandering een normaal onderdeel in het leven is.

Ook voor ons **personeel** zorgen vinden we belangrijk. Onze medewerkers zijn immers degenen die voor onze kinderen zorgen en hen begeleiden in hun ontwikkeling. Daarom streven we naar een gezonde werk-privébalans en bieden we onze medewerkers de nodige ondersteuning en opleidingen aan. Daarnaast zorgen we voor een positieve werkomgeving waarin teamwork en open communicatie centraal staan

Ten slotte vinden we het bij Land van Wezembeek-Oppem ook belangrijk om te zorgen voor de **ouders**. We begrijpen dat opvoeden niet altijd even gemakkelijk is en ondersteunen ouders graag bij hun opvoedingsvragen en -uitdagingen. We bieden daarom verschillende vormen van ouderondersteuning aan, rondom opvoeding en ontwikkeling. We organiseren ouderavonden, individuele gesprekken met onze pedagogisch medewerkers en workshops over diverse onderwerpen. Jullie worden hier tijdig van op de hoogte gehouden.

We vinden het belangrijk om een warme band met de ouders op te bouwen en te onderhouden. We hechten veel waarde aan de feedback en suggesties van ouders, zodat we onze dienstverlening kunnen optimaliseren. Eerlijk en open communiceren is voor ons een must.

Dit alles willen we doen in een hechte en vooral warme omgeving.

## Onze visie

### "Ik en de ander"

Onze kinderbegeleiders zorgen ervoor dat de kindjes zichzelf kunnen 'zien', zowel letterlijk als figuurlijk. Dit doen we door het maken van een familiemuur, luisteren naar muziek waar er thuis ook naar geluisterd wordt en door het visualiseren van prenten waar de kindjes herkenning in vinden. Dit creëert een gevoel van inclusie en acceptatie, waarbij alle aspecten van hun identiteit gewaardeerd worden.

Het opmerken van zowel overeenkomsten als verschillen tussen zichzelf en de anderen, helpt om hun eigen identiteit beter te begrijpen en hoe ze zich kunnen verhouden tot anderen. Bij Land van Wezembeek-Oppem mogen alle emoties van de kindjes er zijn, op deze manier voelen ze zich gezien en begrepen. Onze begeleiders benoemen en gaan in op signalen van de kinderen, ze leren dat het helemaal ok is om hun gevoelens te doorleven. Zo voorzien we een plekje waar ze zich kunnen terugtrekken om rustig te ontprikkelen.

Daarnaast hechten we veel waarde aan positief bekrachtigen, dit met respect voor het ritme en de identiteit van elk kindje. Dit zorgt voor zelfvertrouwen en geloof in eigen mogelijkheden en die van anderen. Kinderen kunnen nieuwe en onverwachte situaties aan en worden, indien nodig, hierbij ondersteund door onze begeleiders.

We willen de kindjes de kans geven om te groeien in hun sociale ontwikkeling. Door middel van spel en interactie leren kinderen hoe ze zich moeten gedragen ten opzichte van de andere kinderen en de begeleiding. Onze begeleiders stimuleren dit door bijvoorbeeld materiaal te gebruiken dat samenspel aanmoedigt. De kindjes mogen zelf kiezen of ze deelnemen aan een activiteit of niet. We hebben de indeling van onze ruimtes zo ontworpen dat onze kinderen in groepjes van twee of drie zich kunnen terugtrekken, terwijl er voortdurend zowel visueel als auditief toezicht wordt gehouden. Hierdoor creëren we de mogelijkheid op intens samenspel.

Daarnaast helpen onze begeleiders de kinderen bij het onderhandelen bij conflicten en leren ze zich in anderen te verplaatsen. Zo leggen ze de basis voor een succesvolle omgang met anderen.

Bij Land van Wezembeek-Oppem hechten we ook veel waarde aan het creëren van een gevoel van verbondenheid tussen de kinderen en het leefgroepje. Een voorbeeld hiervan is het gebruik van een herinneringenboek waarin momenten van de kinderen tijdens hun verblijf worden vastgelegd, zoals samen zingen, dansen, knutselen en buiten spelen. Het boek biedt visuele herinneringen aan de leuke en leerzame momenten die de kindjes samen delen.

Via activiteiten bieden we onze kinderen verbinding met de buurt, samenleving, natuur en de wereld rondom hen aan en worden ze gestimuleerd om hier ook zorg voor te dragen. Zo leren ze bijvoorbeeld hoe ze anderen kunnen helpen, blij maken of troosten. Op deze manier ontwikkelen ze geleidelijk aan een begrip over wat een inclusieve, democratische en duurzame samenleving inhoudt. Bij Land van Wezembeek-Oppem stimuleren we onze kinderen om initiatief te nemen en te handelen in relatie tot hun omgeving en anderen. Ze worden gezien als kleine ondernemers.

De kinderen leren hoe ze zaken kunnen aanpakken om hun doelen te bereiken en leren doorzetten. Door deze aangeboden autonomie ontwikkelen de kinderen hun nieuwsgierigheid en doorzettingsvermogen verder. Zo wisselen we regelmatig de materialen in onze speelruimte. We stemmen de materialen steeds af op de interesses van ons groepje. Hierdoor lukt het ons om een sfeer te creëren waarin de kinderen ongestoord en voor een langere tijd kunnen spelen en exploreren.

## "Lichaam en beweging"

Tijdens hun 'Warm carrière' ondergaan kinderen een geweldige lichamelijke ontwikkeling. Wij ondersteunen hen hierin door volop kansen te geven om hun lichaam en bewegingsmogelijkheden te ontdekken in diverse situaties. Dit zowel binnen als buiten. We vinden het belangrijk dat de kinderen dagelijks kunnen spelen, zowel onze kruipers als peuters.

We spelen graag buiten zodat ieder kind de natuur kan ontdekken (de vogeltjes horen fluiten, de wolken zien, het gras ruiken) en met het motto: het leven is niet wachten tot de storm gaat liggen, maar leren dansen in de regen. We plukken bloemetjes, leren onze kleertjes uitdoen, wassen hun handjes en gezichtje zelf na het eten. Kortom ze nemen actief deel aan verzorgings- en eetsituaties en vinden het leuk om mee te kunnen helpen met deze dagelijkse activiteiten. We voorzien in de kinderopvang botjes en regenjasjes zodat de ouder zich geen zorgen hoeft te maken over té vuile kleertje en/of schoenen.

Zo leren ze bijvoorbeeld hoe ze kunnen staan, lopen, dansen en bewegen op muziek. Ze krijgen de gelegenheid om te spelen met (groot) bewegingsmateriaal zoals ballen, fietsen en klimmateriaal. Energie moet stromen en daarom vinden we het belangrijk om dagelijks voldoende ruimte te bieden voor de kinderen hun natuurlijke drang naar beweging zodat ze volop kunnen genieten van hun eigen vaardigheden.

We moedigen onze kinderen aan om verschillende soorten materialen te ontdekken om hun greep op de omgeving te versterken en verfijnen, zoals knisperboekjes, speeldeeg, klei, wol, verf, stickers en potloden.

## "Communicatie en expressie"

De kinderen worden gestimuleerd om te communiceren met elkaar en volwassenen in een omgeving die rijk is aan taal en uitdagingen. De begeleider spreekt de kinderen steeds persoonlijk aan op hun niveau, maar verrijkt ook hun taal. Kinderen genieten van verhalen, liedjes, gedichten en leren nieuwe woorden en uitdrukkingen. Ze worden aangemoedigd om hun gevoelens, gedachten en verbeelding uit te drukken en worden daarbij gewaardeerd en ondersteund. Door deze vorm van expressie ontwikkelen ze een beter begrip van de wereld.

We vinden het belangrijk om de kindjes in een omgeving op te laten groeien waar we hen laten kennismaken met een diversiteit aan uitdrukkingsvormen. Dit doen we door te luisteren naar muziek in verschillende talen en muziekgenres zoals jazz, klassiek, rock, pop en kinderliedjes. Omdat elk kind zijn of haar cultuur een plekje krijgt bij Land van Wezembeek-Oppem, voelen zij zich gerespecteerd. Dit zorgt automatisch voor veiligheid en geborgenheid.

We zorgen ervoor dat we activiteiten organiseren waarin de kinderen op een creatieve manier met ons kunnen communiceren. Zo laten we ze tekenen, bouwen, verven, spelen met zand/water/schuim. We dansen, zingen, bewegen, maken muziek of spelen toneel. Op deze manier verwerken de kinderen betekenisvolle zaken en kunnen ze deze met anderen delen. Door hier oog voor te hebben, dit effectief op te merken, genieten ze op verschillende lagen waardoor wat uiteindelijk gaat leiden tot een groter gevoel van geluk en meer veerkracht.

### "Verkennen van de wereld"

We vinden het belangrijk dat kinderen leren de wereld om hen heen te ontdekken. Hierbij willen we alle zintuigen prikkelen en de kinderen leren over de eigenschappen van materialen, technologie en hun omgeving. Ze ontdekken hoe de wereld om hen heen in elkaar zit. Door middel van materialen en speelgoed geven we de kinderen de kans om te ontdekken, verbanden te leggen en in te schatten wat er gaat gebeuren.

Er wordt ook gezorgd voor structuur in de dagindeling waardoor de omgeving voor hen deels voorspelbaar en begrijpelijk is. Kinderen zijn vaak geïnteresseerd in patronen in dagelijkse routine, verhalen en spel. Zo starten we onze ochtend steevast met een onthaalmomentje. We vertellen wie er is, wat we gaan doen, kijken naar buiten en observeren het weer, enzovoort.

We geven de kinderen ook de kans om op een creatieve manier met hun fysieke omgeving om te gaan. Zo kunnen de kinderen het speelgoed uit de poppenhoek aanvullen met speelgoed dat ze verzamelen uit andere speelhoeken. Om zo tot uitdagend spel te komen.

We geven kinderen de kans om de maatschappij te leren kennen en hoe de samenleving is georganiseerd. Hiervoor bieden we activiteiten aan zoals samen fietsen in ons tuintje, kijken naar hoe de vuilnis wordt opgehaald, samen de voorbijrijdende vrachtwagen en voertuigen opmerken, samen het vliegtuig in de lucht zien, het leren kennen van de ziekenwagen en brandweer, winkeltje spelen of samen in het keukentje 'koken', 'afwas' doen. We bieden ook activiteiten aan in het thema van gezondheidszorg. We bootsen bijvoorbeeld na dat we naar de dokter gaan en ontdekken het verzorgingskoffertje van de dokter.

We vinden het ook belangrijk dat verschillende gewoontes, waarden, rituelen, feesten en tradities in de verf worden gezet. We versieren bijvoorbeeld de ruimte wanneer het onder andere Suikerfeest, kerstmis en sinterklaas is.

We zorgen ervoor dat het kind een diversiteit aan gezinnen, personen en omgangsvormen leert kennen. We bieden bijvoorbeeld leesboeken aan waarin diversiteit in gezinnen centraal staat en er is ook diversiteit in speelgoed (bijvoorbeeld poppen met verschillende huidskleuren of een bril). Opgroeien in een warme wereld, waar ze van jongs af aan meewerken aan maatschappelijke projecten zoals natuurbehoud en verdraagzaamheid.

## Buiten spelen, ontdekken, groeien: extra toelichting

In de wonderlijke reis van opgroeien, is buitenspelen een schitterende manier waarop baby's en peuters de wereld om zich heen kunnen ontdekken en zichzelf kunnen ontwikkelen. Eerder in onze visie gaven we het belang van buiten spelen aan en begrijpen we goed dat je als ouder hier vragen rond hebt of misschien een beetje bezorgd bent.

### Waarom vinden we buiten spelen zo belangrijk?

#### **Fysieke gezondheid**

Laten we beginnen met het belangrijkste element van hun welzijn: hun fysieke gezondheid. Het zachte briesje, de zonnestralen die hun huid verwarmen, dragen bij aan een gezonde ontwikkeling van het lichaam. De natuurlijke vitamine D die ze opnemen uit het zonlicht, versterkt niet alleen hun botten, maar bevordert ook een sterk immuunsysteem - wat een beschermer is tegen ziekten en kwalen.

#### **Zintuigen**

De buitenwereld is een kleurrijk palet van texturen en geluiden die hun zintuigen prikkelen en verfijnen. Het voelen van zand tussen hun vingertjes, het luisteren naar het ritselen van bladeren en het zien van levendige bloemen - dit alles voedt hun nieuwsgierigheid en helpt hun zintuiglijke waarneming te ontwikkelen.

#### **Motorische vaardigheden**

Terwijl ze op een speelse manier bewegen, versterken baby's en peuters stiekem hun motorische vaardigheden. Het klimmen over lage obstakels, het trappelen door gras en of een blaadje tussen de vingers of handjes zijn een training voor hun grove en fijne motoriek. Deze activiteiten dragen niet alleen bij aan kracht en coördinatie, maar ook aan zelfvertrouwen en een gevoel van onafhankelijkheid.

#### **Sociale groei**

Maar er is meer: buitenspelen ontwikkelt ook verder de sociale groei, bijvoorbeeld het delen van een zandbak, het lachen tijdens een rondje tikkertje en het ontwikkelen van empathie terwijl ze samen spelen. Deze kostbare interacties leggen de basis voor sterke sociale vaardigheden en een gevoel van verbondenheid met anderen.

## Waarom we bezorgdheid begrijpen maar je gerust kunnen stellen:

### **Bij koud weer:**

Er is soms het misverstand dat je ziek wordt door koude en/of regen. Maar dit is gelukkig niet helemaal juist. Je wordt niet ziek door koude en/of regen, maar door ziektekiemen. Als het buiten koud is, verwarmen we het binnen. Ziektekiemen houden van warmte, ze vermenigvuldigen zich en blijven beter in leven in de warmte. Als we vaker naar buiten gaan, kunnen ziektekiemen niet of minder goed overleven. Om deze reden voorzien we voldoende ventilatie en verluchten we regelmatig de binnenruimtes.

Als het erg koud is of je lichaam heeft het erg koud, gebruikt het lichaam meer energie om zich op te warmen. Hierdoor heeft het lichaam, en ook dat van je kindje, minder energie om zich te weren tegen de ziektekiemen/virussen. Daarom zorgen we steeds dat de kledij aangepast is aan het weer.

De juiste kleding kan wonderen verrichten. Laagjes zijn de sleutel tot comfort. Kleed je kindje aan met een warme, ademende basislaag om vocht weg te houden van de huid. Voeg daar bovenop een zachte, isolerende laag toe om de warmte vast te houden. En de laatste laag, een waterbestendige jas en broek, houdt wind en regen op afstand. Vergeet niet om de handjes, voetjes en het hoofdje warm te houden met handschoenen, warme sokken en een zachte muts. Wij voorzien steeds regenbotjes en regenpakjes, indien het lichtjes regent of er kans is op regen.

De kwaliteit van buitenlucht wordt ook beïnvloed door de omgeving. Wij houden er als kinderdagverblijf rekening mee dat de ligging bijvoorbeeld niet vlak langs een drukke baan ligt.

En nog een laatste pluspuntje: De koudere temperaturen geven ook een verfrissend gevoel en in combinatie met het kunnen spelen geeft dit een positief gevoel voor de kindjes. We proberen ook zowel actieve speelhoeken als een rust hoekje buiten te creëren. Daarnaast zullen we ook niet steeds buiten zijn, en zorgen voor een gezonde balans tussen binnen en buitenactiviteiten.

### **Bij (zeer) warm weer:**

Wanneer de zomerzon haar gouden stralen over de wereld verspreidt, brengt ze niet alleen vreugde maar ook enige zorg voor het welzijn van baby's en peuters. Bij warm weer is buitenspelen een waardevolle en plezierige ervaring, maar uiteraard is het belangrijk dat we doordachte maatregelen nemen om je kindje comfort en veiligheid te waarborgen.

Hydratatie is de sleutel tot welzijn bij hitte. We zorgen ervoor dat er te allen tijde voldoende vers drinkwater beschikbaar is. Baby's en peuters kunnen snel uitdrogen, dus regelmatig hydrateren is van essentieel belang. Het aanbieden van water in kleine, regelmatige hoeveelheden kan helpen om uitdroging te voorkomen.



Schaduw is een kostbare bondgenoot in de strijd tegen de warmte. We proberen een schaduwrijk speelgedeelte te creëren waar baby's en peuters kunnen schuilen voor de felle zon. Indien er niet voldoende schaduw is, zoeken we alternatieve activiteiten om binnen te spelen.

Kleding is een beschermend schild tegen de hitte. We raden aan om lichte, ademende en loszittende kleding voor je baby of peuter aan te doen. We zorgen ervoor dat hun gevoelige huid bedekt is, maar we vermijden da overmatige lagen aangezien deze hun comfort kunnen verminderen.

Zonnebrandcrème is een onmisbare metgezel voor buitenspelen bij zonnig weer. We gebruiken een zonnebrandcrème met een hoge SPF en brengen dit royaal aan op blootgestelde huidgebieden. We vragen om je kindje voor aankomst in te smeren en wij herhalen vervolgens het smeren zoals het staat aangegeven volgens de aanwijzingen van het product om bescherming te behouden.

Ook het tijdstip is cruciaal voor veilig buitenspelen. In de zomer vermijden we de heetste uren van de dag, meestal is dit tussen 14.00 en 17.00 uur. Op deze momenten voorzien we in de vroege ochtend buitenactiviteiten.

We kijken ook heel erg op de veiligheid van de kindjes. Hierbij letten we op tekenen van oververhitting, zoals een snelle hartslag, roodheid van de huid en prikkelbaarheid. We zullen hier steeds open met jullie, de ouders, over communiceren om eventuele specifieke gezondheidsbehoeftes van je kindje te volgen.

We kiezen ook voor activiteiten die minder inspanning vergen en toch de nieuwsgierigheid en creativiteit van baby's en peuters stimuleren. Denk aan schaduwspelletjes, zachte wateractiviteiten of het ontdekken van texturen met koele materialen.

We begrijpen dat een kindje al eens minder behoefte kan hebben aan (actief) buiten spelen. Dan kan je kindje uiteraard onder toezicht van de kinderbegeleider die binnenblijft, binnen rustig spelen. Indien dit (eventjes) niet mogelijk is, proberen we zoveel mogelijk aan je kindje zijn behoefte te voldoen. Bijvoorbeeld een rustig speelhoekje voorzien of met veel plezier en liefde je kindje op de arm of schoot houden of langs ons in een stoeltje zetten.



## Dagindeling

7u-9u30: aankomst en onthaal kindjes, de kinderen mogen vrij spelen.

8u40: eerste verluiermoment

9u30: opstart met een welkomstliedje in de kring.

9u30 - 10u15: de peuters doen een begeleide activiteit met aaneensluitend vrij spel.

→ baby's die 2 dutjes doen gaan op hun eigen tempo slapen.

10u15-11u: alle peuters krijgen een tasje soep.

→ tweede verluiermoment

11u-12u15: warme maaltijd

→ baby's worden in de tussentijd wakker: verluieren + aankleden + middagmaal

12u15: derde verluiermoment, alle peuters worden klaargemaakt voor een dutje.

12u30: peuters gaan slapen en worden wakker volgens hun eigen ritme.

→ de baby's worden voorzien van spel en fun.

14u30-15u: kinderen worden naar beneden gehaald. Vierde verluiermoment.

15u-16u: kinderen eten fruit(pap) en boterhammen.

→ baby's krijgen rond 14u15 fruitpap en gaan weer slapen rond 15u.

16-18u: vrij spel of buitenspel (afhankelijk van het weer)

→ laatste verluiermoment

Vanaf 16u30 kunnen de kinderen opgehaald worden.

We gaven hierboven de vaste verluiermomenten aan. Tussendoor worden er ook nog kindjes verluierd wanneer we opmerken dat dit nodig is.

Flesvoeding wordt gegeven wanneer het kindje aangeeft dat het honger heeft of op de met de ouders afgesproken tijdstippen.

## Voeding

Onze maaltijden bevatten zo min mogelijk suiker en worden zelf gemaakt. We werken met een menu dat mee opgesteld is door een gediplomeerd diëtiste waarin variatie en gezonde voeding centraal staan. Als organisatie zetten we in op gezonde en duurzame voeding, met het oog voor seizoen producten en lokale producten. Daarnaast houden we rekening met diverse gerechten uit verschillende culturen, zodat kinderen via voeding andere culturen kunnen ontdekken. We streven naar voldoende variatie, zodat kinderen nieuwe smaken kunnen leren kennen en herhaaldelijk kunnen proberen om te ontdekken of ze een bepaalde smaak waarderen. We volgen de richtlijnen van Kind en Gezin, waaronder het vermijden van zout tijdens de bereiding. De maaltijden worden aangepast aan de leeftijd van het kind.

Naast de aandacht voor wat het kind eet, hechten we ook belang aan het verloop van het eetmoment. Het eetmoment is voor ons een leerzaam moment waar kinderen niet alleen nieuwe smaken ontdekken, maar ook van elkaar leren. We respecteren het honger- en verzadigingsgevoel van het kind en als het aangeeft verzadigd te zijn, respecteren we dat.

Over het algemeen bieden we in het menu soep, een middagmaal of groentepap, fruit of fruitpap en brood met beleg aan. Gedurende de hele dag bieden we de kinderen water aan. Voor flesjes vragen we om apart poeder en flesjes met mee te geven, zodat de flesjes op het moment zelf kunnen worden bereid. Elk onderdeel van een flesje moet gelabeld worden, inclusief het poederdoosje. Het is ook handig om extra voeding mee te geven in geval van nood. Voor moeders die borstvoeding geven, hebben we een rustig hoekje voorzien om je kindje te voeden. Het is ook aan te raden om een portie voor in de vriezer mee te nemen, ook dit moet altijd voorzien zijn van een etiket met de naam van het kindje en de datum waarop de moedermelk is afgekolfd.

## Betrokkenheid en participatie van de gezinnen

### Werking en tevredenheid evalueren

Bij Land van Wezembeek-Oppem polsen we jaarlijks naar de tevredenheid bij onze ouders. Dit doen we via een enquête met Microsoft Forms. Deze enquête is helemaal anoniem, we vinden het belangrijk dat jullie hier in alle eerlijkheid op kunnen antwoorden. Zo kunnen wij als team en kinderdagverblijf groeien naar een 2.0 versie van onszelf. Maar ook 'tussen de soep en de patatjes' bevragen we aan onze ouders hoe het met hen gaat en hoe ze zich voelen.

Aan onze ingang staat een ideeënbus waar je een idee of opmerking in kan deponeren. De resultaten van de enquêtes bespreken we op onze teamvergaderingen, waarna we deze ook naar jullie toe terugkoppelen met actiepunten.

We observeren onze kinderen en vullen elk half jaar een ZIKO-VO in. Dit is een observatieschaal om het welbevinden en de betrokkenheid van je kind in kaart te brengen. De resultaten van onze observatie bespreken we tijdens een oudercontact, voor de ouders die dit wensen.

We voorzien in elke ruimte waar er kinderen zijn, camera's. Voor de veiligheid van alle kinderen op alle momenten maar ook ter ondersteuning van leermomenten om ons personeel op te leiden. Zo kunnen we observaties doen a.d.h.v. beelden om zo nog beter te anticiperen op situaties. Deze beelden worden nooit extern gedeeld en enkel gebruikt ter ondersteuning van ons veiligheids- en leerbeleid.

Daarnaast proberen we een paar keer per jaar een oudermoment te organiseren over een bepaald thema. Zo werken we rond zindelijkheid, taalontwikkeling, grenzen geven, kinder EHBO, ... En onze nieuwjaarsreceptie mag hier zeker en vast niet ontbreken. Dan klinken wij graag met onze mama's en papa's op een sprankelend en verwonderend jaar!

We vinden het heel fijn wanneer jullie ons komen versterken met jullie persoonlijke talenten. Daarom staan onze deuren steeds open voor voorleesouders of grootouders. Of speel je een muziekinstrument, dans je graag, ben je een keukenprins(es), ...? Hiervoor ben je steeds welkom bij Land van Wezembeek-Oppem.

### Overleg en communicatie met gezinnen

Bij Land van Wezembeek-Oppem vinden we open en transparante communicatie héél belangrijk. Wij geloven dat we samen sterk staan en we samen uitdagingen aan kunnen pakken. Weet dat we er voor je zijn. Elke ochtend en avond staan we voor je klaar om je te vertellen hoe de dag van jouw kindje geweest is. Maar er is ook ruimte om een extra gesprek in te plannen zodat we rustig kunnen praten over je bezorgdheden.

Als je anoniem een opmerking of een voorstel aan ons wilt meegeven, kan dit steeds schriftelijk worden gedeponerd in onze ideeënbus die zich bevindt in de inkomhal. Ook tijdens onze jaarlijkse, anonieme enquête is dit mogelijk.

De foto's, filmpjes, dagelijkse informatie over verzorging en activiteiten vind je terug in ons digitaal heen- en weerboekje.

## Prijs voor de kinderopvang

### Dagprijs

Bij Land van Wezembeek-Oppem hanteren we een vast bedrag per dag voor de opvang van je kindje. Dit betekent dat de prijs niet verandert op basis van afwezigheden door bijvoorbeeld vakantie of ziekte. Je reserveert een vast aantal opvangdagen per maand die dan ook worden gefactureerd.

Dit komt omdat onze kinderopvang privaat is en we geen subsidies van de overheid ontvangen voor respitdagen. Hierdoor zijn we volledig afhankelijk van de bijdragen van ouders. Onze maandprijs ligt daarom hoger dan die van gesubsidieerde kinderopvang, waar de kosten gebaseerd zijn op het inkomen (Inkomensgerelateerd) van ouders.

We kiezen hier als opvanginitiatief niet zelf voor. We zijn zelf vragende partij om wél een inkomensgerelateerd kinderdagverblijf te worden aangezien we hierdoor werknemers beter kunnen verlonen, we zelf als organisator meer over houden en jullie als ouders minder moeten betalen. We zijn dus vragende partij maar de overheid heeft niet voldoende middelen voorzien om alle kinderdagverblijven IKG te kunnen maken.

De maandprijs is een berekening van de dagprijs van het aantal opvangdagen per maand, je krijgt hiervan een schema waarin je de prijs per maand kan zien in een overzicht. Hierbij zijn feestdagen, brugdagen en de collectieve sluitingsperiode in mindering gebracht. Hoeveel je maandelijks betaalt, rekenen we uit in een apart document.

In totaal betaal je 40 euro per dag.

We splitsen dit bedrag op in een reservatiefee per dag van 15 euro per dag en een vast dagtarief van 25 euro per dag.

De reservatiefee wordt voor iedereen aangerekend en wordt gebruikt voor het behouden en het creëren van opvangplaatsen. Deze reservatiefee wordt aangerekend per dag en elke maand mee betaald.

Je kan een verhoogde reservatiefee betalen van 20 euro per dag (ipv 15 euro per dag), waardoor je voorrang krijgt in de kinderopvang. Je krijgt dan voorrang op onze wachtlijst, doordat je mee een extra inspanning levert om opvangplaatsen te behouden of mee te creëren.

Als zelfstandige kan je deze kost inbrengen via fiscale aftrek van kinderopvang voor bedrijven (<https://www.kindengezin.be/sites/default/files/2021-06/mededeling-fiscale-aftrek-kinderopvang-bedrijven.pdf>).

Als werknemer kan je aan je bedrijf vragen om deze reservatiefee per dag te betalen, zij kunnen hierdoor ervoor zorgen dat jij als werknemer zéker bent van een plaatsje doordat je voorrang krijgt op onze wachtlijst en weer sneller aan de slag kan.

Je bedrijf kan deze kosten ingeven via een fiscale aftrek.

Wanneer je gebruik maakt van de verhoogde reservatiefee en hierdoor voorrang krijgt, zal deze factuur eenmalig en jaarlijks worden gefactureerd bij het begin van het contract.

Wel zijn er nog enkele instrumenten die tegemoetkomen aan de kost van deze dagprijs die je privé moet betalen:

### Kinderopvangtoeslag

Teruggave tot €3,50 per dag

Dit is enkel van toepassing in een kinderdagverblijf Vrije prijs.

Vanaf januari 2019 ontvangen ouders waarvan wij het kindje opvangen een kinderopvangtoeslag. Deze wordt automatisch uitbetaald door je kinderbijslagfonds op basis van de effectieve aanwezigheid van je kindje in Land van Wezembeek-Oppem. Deze bedraagt €3,50 per dag voor dagen van minstens 5 uur, en de helft hiervan voor dagen tussen de 3 en 5 uur. Voor meer informatie:

<https://groeipakket.be/tegemoetkomingen/kinderopvangtoeslag>

*Meer informatie hierover vind je op de volgende website: De kinderopvangtoeslag (Groeipakket) | Vlaanderen.be*

### Fiscaal attest (teruggave kinderopvang)

Teruggave tot €15,70 per dag via teruggave belastingen.

Bij Land van Wezembeek-Oppem leveren wij fiscale attesten af. Dit betekent dat je per dag een bepaald bedrag kunt recupereren via de belastingen. Het bedrag dat je terugkrijgt van je belastingen hangt af van verschillende parameters, die je zelf best kan checken.

*Voor meer informatie zie Vlaanderen.be of*

*<https://www.vlaanderen.be/belastingvermindering-voor-de-kosten-voor-kinderopvang>*

### Voorrangsregels

Indien er meerdere aanvragen voor 1 vrije opvangplaats zijn, passen wij de volgende voorrangsregels toe, dit betekent concreet dat we voorrang geven aan:

- reservaties met een win-winlening van min. 25.000 euro voor investeringen in het behoud en de creatie van nieuwe opvangplaatsen;
- bedrijfsreservaties voor investeringen in het behoud en de creatie van nieuwe opvangplaatsen;
- broer/zus van een kind dat op het moment van de aanvraag nog steeds in de opvang zit;

- ouders die een kind hebben dat reeds in een kinderdagverblijf in één van onze andere vestigingen zit.

Indien je als gezin voldoet aan 1 van deze kenmerken kom je in aanmerking voor voorrang.

Om te kunnen vaststellen dat je als gezin aan de voorrangsregel voldoet is het noodzakelijk dat je de nodige informatie met ons deelt, door onder andere de inlichtingenfiche correct in te vullen. Hierdoor hebben we een correct zicht op uw werk- en gezinssituatie.

## Extra kosten kinderopvang

### Gebruik en afvalverwerking van luiers en verzorgingsproducten

Standaard worden er luiers door de kinderopvang voorzien tenzij bij uitzondering een kindje onze pampers niet kan verdragen en bijvoorbeeld uitslag krijgt. Herbruikbare luiers mogen mee gegeven worden door de ouders maar geeft geen recht op korting op de dagprijs.

Wanneer onze standaardluiers niet gebruikt mogen worden (uitslag, ...) zal er in overleg met de ouders een ander merk van luiers worden gebruikt en zal deze meerkost worden doorgerekend bovenop de dagprijs. Het kinderdagverblijf zal nog steeds zelf deze alternatieve luiers voorzien. We rekenen hiervoor een extra kost aan die vermeld zal worden onder extra kosten en die geïndexeerd kan worden.

Er worden standaard verzorgingsproducten gebruikt in het kinderdagverblijf. Wanneer het kind last heeft van specifieke allergieën of noden zal het kinderdagverblijf nog steeds de verzorgingsproducten verzorgen maar wordt er in overleg met de ouders een aangepast product gekozen waar het kind zich beter mee voelt en zal de meerkost hiervan worden doorgerekend aan de ouders.

Het gebruik en de afvalverwerking van luiers en verzorgingsproducten zijn inbegrepen in de dagprijs. Dit houdt o.a. in: het voorzien en verwerken van afval van luiers, verzorgingsproducten, babyproducten, afvalophaling, sorteren, apotheekproducten, fysiologisch serum, zonnecrème, enzovoort.

### Dieetvoeding en aangepaste voeding: 0,75 euro/dag extra

Dieetvoeding en voeding aangepast aan speciale noden die nodig zijn voor de gezondheid horen ook onder extra kosten. We rekenen hiervoor een extra kost aan die op de factuur vermeld zal worden onder 'extra kosten' en die geïndexeerd kan worden. Deze kost wordt enkel aangerekend voor de periode dat er gebruik gemaakt wordt van de dieetvoeding of aangepaste voeding. Van zodra deze nood stopt en dit niet meer gegeven moet worden, zal deze extra kost ook stoppen.

## Laattijdig afhalen

Om 18u sluit ons kinderdagverblijf haar deuren. We vragen aan de ouders ten laatste 5 à 10 minuten voor sluitingstijd aanwezig te zijn zodat de begeleiders de tijd kunnen nemen om jouw kind zijn of haar dag te overlopen. Mocht je door onvoorziene omstandigheden na het sluitingsuur, 18u, aankomen, dan geven we een eerste melding.

Iedereen kan eens file hebben of per ongeluk te laat komen, maar we willen graag een leuke werkomgeving bieden voor ons team. Vaak hebben onze medewerkers afspraken op staan die niet altijd verschoven kunnen worden, waardoor te laat komen echt een invloed heeft op hun avond. Eenmalig kan dit dus gebeuren maar als dit vaker gebeurt, zullen we een gesprek aan gaan waarin we een duidelijk afsprakenplan maken om ervoor te zorgen dat dit niet meer gebeurt. Meerdere malen te laat komen, na een melding en een niet nagekomen afsprakenplan na deze melding, kan een reden zijn van een ontbindende voorwaarde voor het contract. Te laat komen ophalen heeft een impact op onze medewerkers hun privéleven. Op die manier willen we ervoor zorgen dat de werk-privé balans voor ons team ook gerespecteerd wordt en dat ze met plezier bij ons blijven werken.

## Indien wijzigingen in kostprijs voor kinderopvang

De kostprijs per dag kan wijzigen door indexatie. De extra kosten kunnen wijzigen door verschillende factoren zoals veranderde regelgeving, stijgende operationele kosten en investeringen in de kwaliteit van onze zorg en diensten. Wij, de kinderopvang, zullen ons inspannen om jullie tijdig op de hoogte te stellen van eventuele wijzigingen in de prijs voor extra kosten. Wij sturen hiervoor een mail en indien je vragen hebt mag je deze zeker en vaststellen.



## Inschrijving

Hieronder vind je een overzicht van het inschrijvingsproces en de stappen die je dient te volgen om je kindje in te schrijven bij Land van Wezembeek-Oppem.

### 1. Bezoekje inplannen

Om ons kinderdagverblijf te leren kennen en de faciliteiten te ontdekken, nodigen we u graag uit om een bezoekje te plannen via onze website: <https://wereldvanwarm.be/>. Tijdens dit bezoekje heeft u de kans om ons te ontmoeten, vragen te stellen en de sfeer te proeven.

### 2. Huishoudelijk reglement

Op onze website kunt u tevens ons huishoudelijk reglement doornemen. Dit reglement bevat belangrijke informatie over onze werkwijzen, richtlijnen en verwachtingen. We raden u aan om dit goed door te nemen, zodat u volledig op de hoogte bent van onze aanpak.

### 3. Reservering en overweging

Na het bezoekje reserveren we graag een plekje voor uw kindje voor de duur van één week. Dit geeft u de tijd om rustig na te denken over uw beslissing. We begrijpen dat het kiezen van een kinderdagverblijf een belangrijke beslissing is, en we willen ervoor zorgen dat u zich comfortabel voelt bij uw keuze.

### 4. Waarborg betalen

Indien u besluit om het gereserveerde plekje te aanvaarden vragen we u om ons inschrijvingsformulier in te vullen en de waarborg van €750 te betalen. Deze waarborg wordt gestort op onze waarborgrekening en bevestigt de reservering van het plekje voor jouw kindje. Hiervan zal geen factuur opgemaakt worden. Het volstaat om dit bedrag over te schrijven met vermelding: "waarborg voor- en achternaam" kindje. Dit bedrag zal worden teruggestort bij het beëindigen van de opvang, conform onze voorwaarden.

### 5. Overeenkomst en opvangplan

Na het ontvangen van de waarborg zullen we een overeenkomst of contract opstellen tussen kinderdagverblijf Land van Wezembeek-Oppem en de ouder of voogd. In deze overeenkomst wordt ook het opvangplan van je kindje opgenomen. We benadrukken dat het van groot belang is om het opvangplan zorgvuldig te overwegen, omdat aanpassingen nadien beperkt zijn. We bespreken dit verder bij individueel opvangplan.



## Individueel opvangplan

Het opvangplan is een weekoverzicht met de dagen waarop je plant dat je kind komt spelen bij Land van Wezembeek-Oppem. Hierin staat ook het start- en einduur, hetgeen belangrijk is voor onze personeelsplanning en de dagplanning van je kind. We vinden het belangrijk dat je dit zo accuraat mogelijk invult, zodat ook wij hierop kunnen anticiperen.

Het opvangplan blijft geldig tot de einddatum van de schriftelijke overeenkomst. We merken uit ervaring dat continuïteit van opvang de kinderen ten goede komt. Daarom vinden we het belangrijk dat je kindje minstens drie dagen per week komt spelen.

### Wijzigen van opvangplan

Het opvangplan wordt bij inschrijving vastgelegd voor de volledige duurtijd van de overeenkomst en wordt in principe niet gewijzigd.

Indien je dagen wilt wisselen of je kind extra dagen wilt laten komen, bekijkt de kinderbegeleider of verantwoordelijke of dit mogelijk is.

Deze aanvraag dien je schriftelijk te doen via mail naar de verantwoordelijke.

Indien je het opvangplan wilt verminderen, is dit moeilijker. We maken een planning op waar we de plaats van jouw kindje reserveren en blokkeren. Dit doen we vaak tot een jaar op voorhand.

We bekijken of er op termijn een mogelijkheid is om het opvangplan van je kind te wijzigen, maar dit is jammer genoeg geen garantie of dit mogelijk is.

### Wijzigen van persoonlijke gegevens

In de schriftelijke overeenkomst bezorg je ons al jou nodige informatie. Het is steeds belangrijk dat we de juiste contactgegevens hebben.

## Rechten van het gezin

### Wendagen

Als ouder heb je recht op wendagen. Deze wendagen zijn een geleidelijke overgang van verandering van omgeving voor jullie kindje (van thuis naar de kinderopvang). Hierbij is er extra aandacht voor de wisselwerking tussen de kindjes, jullie als gezin en wij als kinderopvang.

Na het ondertekenen van het contract en het storten van de waarborg worden het samen-zijn-uurtje en de wendagen ingepland.

Het samen-zijn-uurtje is een moment dat de ouders met hun kindje een persoonlijk bezoekje brengen aan ons kinderdagverblijf. Dit geeft hen de gelegenheid om kennis te maken met ons toegewijde team en meer te leren over onze benadering van liefdevolle zorg en ontwikkeling. Hierbij overlopen we nog eens kort o.a. de voedingsgewoontes, slaapgewoontes, dingen die je kindje graag doet,... Zo kan ons team jouw kindje ook al een eerste keer beter leren kennen.

Vervolgens komen de wendagen. De wendagen zijn minstens 2 halve dagen en maximum 5 halve dagen, met maximum 3 werkdagen tussen twee wenmomenten. De eerste wendag zijn maximum 3u in de voormiddag, de tweede wendag maximum 5u in de voormiddag en de derde wendag kan al een hele of nog een halve dag zijn, afhankelijk van de voorbijgaande dagen. De wenmomenten zijn bij voorkeur in de voormiddag waarbij het kindje voor 9u gebracht wordt. Dit is het standaard wenplan, er kan afgeweken worden in samenspraak met de verantwoordelijke.

Afhankelijk van het kind heeft het 2 of 3 of meer wendagen nodig. Indien we merken dat de eerste wenmomenten teveel prikkels voor het kind geven, kan een wenmoment kort zijn (zelfs bijvoorbeeld maar een uurtje). Deze wenmomenten kunnen geleidelijk aan worden verlengd, afhankelijk van hoe je kindje zich voelt. We vragen aan de ouders om dan goed bereikbaar te zijn, moest er een noodgeval zich voordoen.

Indien de kinderbegeleiders zich hiermee vertrouwt en comfortabel voelen, mogen de ouders enkele wenmomenten mee aanwezig zijn in de kinderopvang. Dit is buiten het eerste wenmoment gerekend waarbij er wordt geluisterd naar de wens van de ouder. Indien een kinderbegeleider zich hiermee oncomfortabel voelt, passen we het tijdstip van het wenmoment aan afhankelijk van wanneer de ouder kan. Maar met het oog dat het wenmoment op een rustiger moment van de dag is. In de voormiddag kan het algemeen drukker zijn. Het moment na het vieruurtje kan een rustiger moment zijn en comfortabeler aanvoelen om het kindje met de ouder(s) samen te laten wennen. Dit wordt steeds overlegd samen met de kinderbegeleider(s).

Tijdens het wenmoment zijn de volgende zaken belangrijk:

- Het kind toestaan om geleidelijk kennis te maken met de omgeving, medewerkers en andere kinderen.
- Het personeel observeert het gedrag van het kind en past de benadering aan op basis van de reacties van het kind.
- Geleidelijk aan het afscheid nemen van de ouder/verzorger introduceren om het kind te helpen wennen aan kortstondige scheidingen.

We vragen ook aan de kinderbegeleiders om de ouder binnen 1 à 1u30 na het brengmoment op de hoogte stellen hoe het gaat: met een foto en/of berichtje en/of telefoontje.

Onze geplande wenmomenten zijn bedoeld als leidraad, maar we monitoren de overgang zorgvuldig en voeren aanpassingen door o.b.v. de signalen en behoeften van je kindje. Heeft je kindje bijvoorbeeld nood aan een kort wenmoment of is hij/zij al klaar voor een

langer wenmoment. Indien dit mogelijk is voor de ouders kunnen we dit bekijken en aanpassen.

Waar we veel belang aan hechten doorheen deze overgangsfase en natuurlijk ook de hele periode in de opvang zijn:

- **Meebewegen met vertrouwde gewoontes:** We moedigen je aan om de dagelijkse routines van je kindje te delen, zoals voedingsschema's en slaapgewoonten. Dit helpt ons om een vertrouwde en geruststellende omgeving te creëren.
- **Open communicatie:** We benadrukken het belang van open communicatie. We zijn hier om al je vragen te beantwoorden en eventuele zorgen te adresseren. Ons team staat klaar om je te ondersteunen gedurende dit proces.
- **Liefdevolle zorg en aandacht:** We omringen je kindje met liefdevolle zorg, knuffels en aandacht, net zoals je dat thuis zou doen. We zien ernaar uit om samen te werken om een prachtige plek te creëren waar je kindje kan bloeien en ontwikkelen.

Het is belangrijk om je kind voor te bereiden op het naar de crèche komen. Vanaf de leeftijd van 4 maanden is het belangrijk om je kind in zijn of haar bedje te laten slapen. We begrijpen dat dit uitdagend kan zijn, en het is zeker niet de bedoeling dat je kindje huilt in bed, maar dit kan de overgang naar de kinderopvang vergemakkelijken. Je vroedvrouw of een slaapcoach kan je hierbij ondersteunen met tips & tricks. Remember, it takes a village to raise a child.

### Toegang tot alle ruimtes waar het kind opgevangen wordt

Jullie hebben recht op toegang tot alle ruimtes waar jullie kind wordt opgevangen. We vragen echter om de rust te bewaren in de slaapkamers en deze niet te betreden wanneer er kindjes aan het slapen zijn, hoewel we het niet expliciet verbieden.

## Borstvoeding

We staan positief ten opzichte van borstvoeding en willen mama's die graag hun kind tijdens de opvang verder borstvoeding willen geven, hier hartelijk welkom heten.

Je kan je kind tijdens de opvang borstvoeding komen geven in onderling overleg met de kinderopvang. Indien je borstvoeding wil meegeven, vragen we je om 3 weken vóór de start in de opvang je kindje te leren drinken uit een flesje zodat hij/zij hier al aan gewend is.

## Formulieren en andere

Gelieve op de eerste dag dat uw kind naar de opvang komt of op de eerste wendag het volgende mee te brengen:

- Reservekleertjes (min. 2 body's of onderbroekjes, 2 makkelijke broekjes type jogging/legging, 2 t-shirts/pull, sokjes). Reservekledij blijft in het persoonlijke kastje;
- Eventueel een knuffel of doekje;
- 2 tutjes, voorzien van naamsticker;
- Indien nodig aangepaste luiierzalf, crème of babydoekjes;
- Een gezinsfoto voor onze familiemuur;
- Foto's met voornaam en naam van personen die het kind wel/niet mogen ophalen.

Voor alle spulletjes wordt een eigen plekje voor jouw kind voorzien. Toch raden wij u aan om alle spullen goed zichtbaar te labelen met naam, zodat er niets verloren gaat. Verloren spulletjes leggen we zichtbaar en vragen we van wie deze zijn. Ook aan de verzorgingstas, jas, sjaal, muts, vestjes, truitjes, enzovoort vragen we een label met naam.

## Brengen en afhalen van je kindje

Wanneer jouw kindje bij ons aankomt, is het ochtendtoilet al gedaan en heeft jouw kindje al ontbeten.

De kinderopvang Land van Wezembeek-Oppem heeft vaste openingsuren waarbinnen je je kindje kan brengen en afhalen en we vragen om deze te respecteren. We vragen je om je kindje minstens 15 minuten voor sluitingsuur te komen halen zodat de kinderbegeleider samen met jou de dag van je kindje kan overlopen.

In de opstartmail vragen we om een lijstje met foto's te maken van de personen die je kindje wél mogen komen halen en welke personen je kindje niet mogen komen halen. We vragen om minstens dezelfde dag (bij voorkeur 's morgens) ons op de hoogte te brengen wanneer iemand anders dan mama of papa je kindje komt halen.

Indien een andere persoon dan op het lijstje je kindje komt halen vragen we je uitdrukkelijk om ons dit tijdig telefonisch te laten weten. En ons minstens die zelfde dag, 's morgens of 's middags een duidelijke foto door te sturen van de persoon die je kindje komt halen en welke rol deze persoon heeft (bijvoorbeeld: tante, nonkel, schoonbroer). Je kan ons de foto bezorgen via ons digitaal platform of via WhatsApp op het gsmnummer van het kinderdagverblijf.

Tijdens het brengmoment wordt er kort overlopen of er bepaalde belangrijke informatie is, hoe het algemeen met je kindje gaat en is er een kort afscheidsmomentje.

We registeren de aanwezigheid van je kindje in ons digitaal aanwezigheidsregister. We voorzien ook een papier in de gang waarop je het breng- en afhaal uur noteert en ondertekent. Je komt je kindje afhalen op het doorgegeven uur.

We verzoeken je om je kindje niet te brengen en af te halen tussen 12u en 14u30 zodat we de rust voor alle kindjes tijdens de middag kunnen garanderen. We vragen ook om de kindjes geen haarspeldjes of juwelen aan te doen. Het kan verloren gaan en voor jongere kindjes is er zelfs verstikkingsgevaar. Daarnaast vragen we om geen speelgoed van thuis mee te nemen. Dit kan voor conflicten zorgen tussen de kindjes en het kan verloren gaan.

## Ziekte of ongeval van het kind

Bij Land van Wezembeek-Oppem hechten we veel belang aan open communicatie. Open communicatie rond de gezondheid van uw kindje is essentieel om ervoor te zorgen dat we de juiste zorg en ondersteuning kunnen bieden. Het stelt ons in staat om proactief te handelen, passende maatregelen te nemen en ervoor te zorgen dat uw kindje een veilige en gezonde omgeving heeft in de kinderopvang.

We willen benadrukken dat alle gezondheidsinformatie vertrouwelijk wordt behandeld en alleen wordt gedeeld met medewerkers die direct betrokken zijn bij de zorg voor uw kindje. We vragen ouders/verzorgers om samen te werken met ons in een sfeer van openheid en vertrouwen, zodat we de best mogelijke zorgervaring kunnen bieden.

Merk je dat je kindje zich niet 100% voelt of niet 100% zichzelf is? Laat ons dit zeker weten tijdens het brengmoment zodat we samen kunnen kijken naar hoe het welbevinden van je kindje doorheen de dag manifesteert.

### Wanneer kan je kind naar de opvang komen of blijft hij/zij beter thuis?

Een ziek kind hoort niet thuis in de kinderopvang.

Als we kinderen in het begin van de ziekte niet toelaten, vermijden we dat de anderen besmet en ziek worden.

Een kind dat ziek is, voelt zich ellendig en wordt best verzorgd in een rustigere omgeving. Een kind kan ziek(er) worden in de opvang. In bepaalde situaties, bij alarmsignalen, is het (levens)noodzakelijk om direct een arts of de hulpdiensten te contacteren.

### Kinderdagverblijf Land van Wezembeek-Oppem kan een ziek kind in de opvang weigeren als:

Je kindje te ziek is om deel te nemen aan de normale activiteiten in de opvang.

Je kindje te veel zorg vraagt waardoor we onvoldoende aandacht aan de andere kinderen kunnen geven.

Je kindje één of meerdere van de symptomen heeft uit de rechterkolom:

Toegelaten in de opvang	Niet toegelaten in de opvang
Snotneusje	Rectaal gemeten koorts ( $>38,0^{\circ}$ )
Lichte hoest	Plots optredende hoest en/of ademhalingsmoeilijkheden
Lichte verkoudheid: neusloop en hoestje zonder koorts	
Gekende chronische hoest (bij hyperreactieve luchtwegen)	
Chronische lossere stoelgang of éénmalige waterige stoelgang	Plotse verandering van stoelgangpatroon met 2 of meerdere waterige stoelgangen per dag (24u)
Gulpje teruggeven, braken als gevolg van gekende reflux	Braken met bloed of herhaaldelijk braken (geen reflux)
	Plotse huiduitslag of blaasjes

Je kind kan opnieuw naar de opvang komen als het geen symptomen uit de rechterkolom meer heeft en als het minstens 24 uur geen koorts ( $>38^{\circ}$ ) maakt. Dit betekent dat de opvang een kind weert op basis van de symptomen en niet altijd een doktersbezoek vereist.

Meer informatie over koorts vindt u op de website van Kind & Gezin:

<https://www.kindengezin.be/nl/thema/gezondheid-en-vaccinatie/koorts-ziekte-en-medicatie/koorts>

Wanneer een ongeval zich voordoet in het kinderdagverblijf, zullen ouders steeds op de hoogte gebracht worden. In overleg met de ouders wordt beslist welke verdere stappen ondernomen zullen worden.

Bij een levensbedreigende situatie zullen wij, het kinderdagverblijf van Land van Wezembeek-Oppem, onmiddellijk professionele instanties inschakelen, dit zonder eerst de toestemming van de ouders te verkrijgen.

### Wat wanneer je kindje ziek wordt in ons kinderdagverblijf:

Wanneer we bij het nemen van de temperatuur (rectaal) merken dat je kindje een temperatuur heeft tussen  $38^{\circ}$  en  $38,5^{\circ}$  graden Celcius, wachten we een half uurtje af en nemen we nadien opnieuw de temperatuur.

Indien deze  $38,5^{\circ}$  of meer is, bellen we jullie op om dit te melden en heb jij de keuze of we een koortswerend middel geven (indien dit in de schriftelijk overeenkomst staat vermeld) of dat jullie je kindje zo snel mogelijk komen halen. Meer informatie over welke stappen we volgen bij koorts vind je bij 'gebruik van medicatie'.



Je kindje mag terug komen spelen in het kinderdagverblijf van Land van Wezembeek-Oppem wanneer hij of zij 24 uur koortsvrij is zonder koortswerend middel.

Wanneer je kindje diarree heeft (=2 keer een waterige stoelgang in 24 uur) of overgeeft (braken, niet een gulpje melk of vaste voedsel teruggeven) bellen we je ook op met de vraag om je kindje op te halen.

Je kindje mag terug komen spelen in ons kinderdagverblijf van Land van Wezembeek-Oppem wanneer je merkt dat elke stoelgangluier terug is zoals gewoonlijk.

Wanneer je kindje overgegeven had, mag het terug komen spelen wanneer het eetpatroon weer helemaal hersteld is en je kindje niet meer overgegeven heeft sinds 24 uur.

Moest je twijfelen of je kindje helemaal klaar is om terug te komen spelen met de vriendjes en vriendinnetjes, mag je ons steeds over contacteren om dit samen te bekijken.

## Gebruik van medicatie

Kinderdagverblijf Land van Wezembeek-Oppem geeft alleen medicatie aan de kindjes als op het etiket van de apotheker de gegevens staan van de voorschrijvende arts, voor wie de medicatie is, de wijze en duur van toediening.

We vragen ook aan de ouder(s) om 's ochtends in de heen-en-weer applicatie door te geven welke medicatie het kind die dag moet krijgen en de dosis van de medicatie.

Een attest bevat volgende gegevens:

1. Naam van het kind
2. Afleveringsdatum
3. Naam van de voorschrijver
4. Dosering van het geneesmiddel
5. Naam van het geneesmiddel
6. Wijze van toediening
7. Naam van de apotheker (indien attest van apotheker)
8. Einddatum of duur van behandeling

Indien er 's ochtends (via het online heen-en-weer schriftje) niet wordt doorgegeven welke medicatie en de dosis van de medicatie het kind die dag moet nemen, wordt de medicatie niet toegediend.

Daarnaast zal het kinderdagverblijf van Land van Wezembeek-Oppem het geneesmiddel niet toedienen als de nodige gegevens niet op het etiket van de apotheker of op de verpakking staan, behalve in het geval van Nesivine® en Otrivine® in pediatrische vorm, voor maximaal 5 opeenvolgende dagen, en Daktozin pasta® voor maximaal 5 opeenvolgende dagen.

Indien je graag meer informatie wenst over het gebruik van geneesmiddelen in de kinderopvang, verwijzen we u graag door naar de website van Kind & Gezin: <https://www.kindengezin.be/nl/professionelen/sector/kinderopvang/kwaliteit-de-opvang/geneesmiddelen-de-opvang>

In geval van koorts kijken we ook naar de leeftijd van het kind:

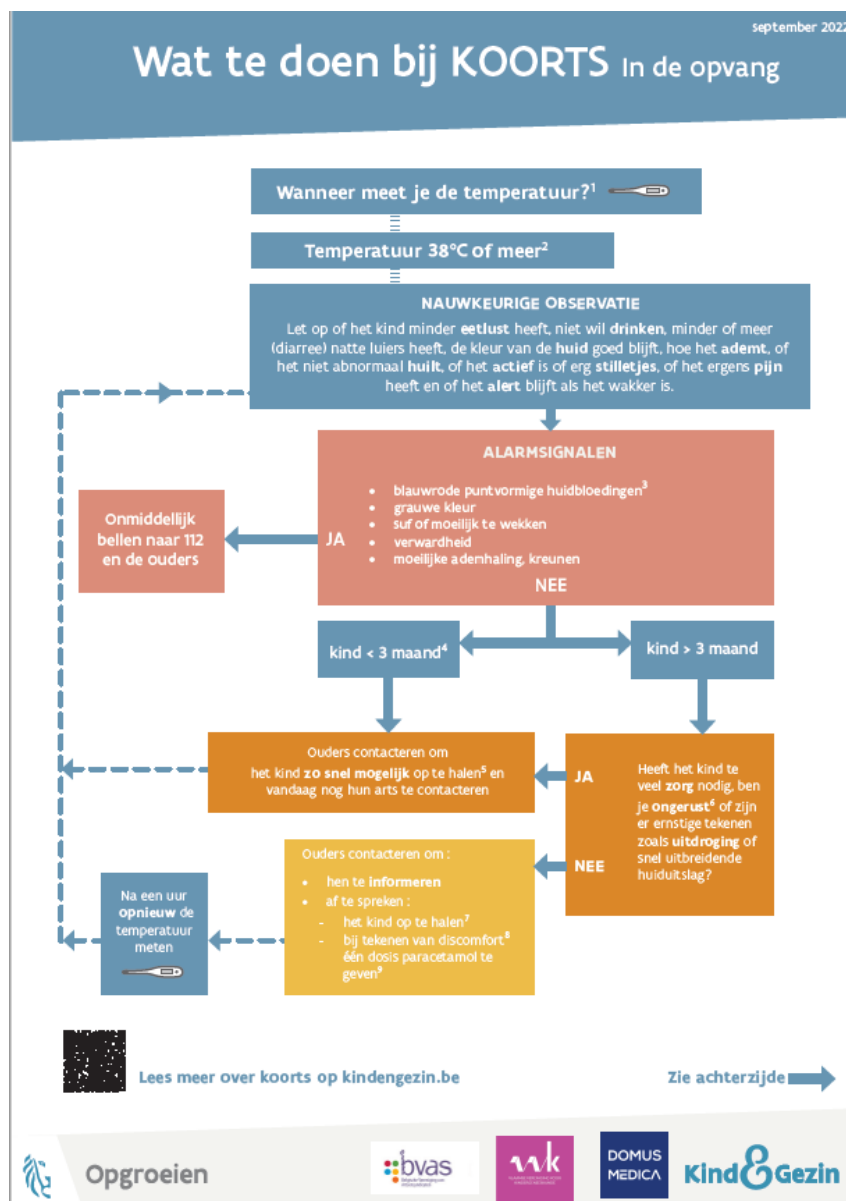
- Kind jonger dan 3 maanden: koorts hoger dan 38°C - dringend advies van een arts.
- Kind tussen 3 en 6 maanden: koorts hoger dan 39°C - dringend advies van een arts.
- Kind op elke leeftijd, met alarmtekens - dringend advies van een arts.

Als de ouders het kind niet kunnen ophalen om een arts te raadplegen of niet bereikbaar zijn, zal het kinderdagverblijf zelf een arts of in geval van urgentie de MUG contacteren.

Het kinderdagverblijf van Land van Wezembeek-Oppem mag koortsverlagende medicatie toedienen indien de ouder hiervoor toestemming gaf in de inlichtingenfiche. Deze koortsverlagende medicatie (vloeibare Paracetamol of suppo's) wordt in de crèche voorzien.



Hieronder vindt u ter informatie het stappenplan dat we bij koorts gebruiken in de opvang:



Indien je kindje bijkomende zorg nodig heeft, bijvoorbeeld je kindje heeft een monitor voor cardiorespiratoir toezicht, of je kindje heeft een allergie. Dan vragen we dat je onze verantwoordelijke hierover aanspreekt. Daarnaast willen we steeds een document met schriftelijke instructies van de behandelende arts ontvangen. Deze bijkomende zorg (indien deze zorg alvorens de inschrijving nodig is) wordt in het schriftelijke overeenkomst individueel en gedetailleerd met de verantwoordelijke besproken.

## Veiligheid

Bij Land van Wezembeek-Oppem stimuleren we risicovol spel. Risicovol spel is spelen waarbij onzekerheid en ontdekking verbonden zijn. Dit kan zowel lichamelijk, perceptueel, emotioneel of omgeving gebonden zijn.

Kinderen nemen spontaan risico's, en de begeleiders ondersteunen hen hier altijd in en zorgen ervoor dat de risico's aanvaardbaar zijn, zodat je kind niet onnodig in gevaar komt. We doen dit bij Land van Wezembeek-Oppem alleen onder begeleiding, om ervoor te zorgen dat het kind voldoende ondersteuning krijgt waar nodig. Het doel hiervan is om speelkansen te creëren en nieuwe vaardigheden te ontwikkelen of een hele leuke ervaring op te doen.

### Veiligheid algemeen

Bij Land van Wezembeek-Oppem hebben we in elke ruimte waar kinderen zijn, camera's geplaatst. We vertrouwen ons personeel voor 100 procent, maar in geval van ongerustheid kan dit videomateriaal bekeken worden. Het videomateriaal wordt nooit gedeeld en kan alleen worden bekeken door bevoegde personen zoals de politie, Zorginspectie, Opgroeien en de verantwoordelijke van het kinderdagverblijf. De veiligheid van de kinderen staat altijd centraal.

Daarnaast gebruiken we het beeldmateriaal als observatiemiddel. Binnen het team analyseren we de beelden om als team te groeien en extra ondersteuning te bieden aan de kinderen.

### Veiligheid en begeleiding tijdens eventuele verplaatsingen

Afhankelijk van kinderopvang en de omgeving rond het kinderdagverblijf gaan we op uitstap met de kindjes. We gaan enkel wandelen met de kindjes indien er op wandelafstand een groen gebied of park is, en indien het weer dit toelaat. We zorgen dat we de kortste route volgen die zo min mogelijk het verkeer kruisen. We vervoeren de kindjes in een bolderkar zonder de kindjes kunnen genieten van de buitenlucht en alles wat rondom hen gebeurt. We zullen steeds voorzien dat we met minstens 2 medewerkers op stap gaan en steeds voldoende begeleiders zijn om er voor te zorgen dat de veiligheid wordt gegarandeerd.

We vragen in de inlichtingenfiche of je als ouder akkoord gaat dat je kindje mee op uitstap gaat. Indien je dit liever niet hebt, er blijft steeds een kinderbegeleider in de kinderopvang en kan je kindje onder toezicht fijn spelen in de kinderopvang.

## Afwezigheid van het kind

Wanneer jullie zelf op vakantie gaan of beslissen om jullie kindje een dagje thuis te houden zonder ziekte, vragen we jullie dit zo snel mogelijk te melden. Op die manier kunnen we hier rekening mee houden in onze planning.

Indien je kindje bijvoorbeeld ziek is of niet kan komen, vragen we om dit voor 09u30 's morgens te laten weten. Je mag ons hiervoor bellen op de gsm van de kinderopvang. Aangezien we niet werken met respitdagen, betekent dit dat we deze dag het bedrag van een volle dag aanrekenen. Indien je kindje een halve dag was ingeschreven, rekenen we een halve dag aan.

## Klachten

Ouders hebben het recht om klachten te uiten. Jaarlijks vragen we aan de ouders om een tevredenheidsenquête in te vullen. Hierin kan je de kwaliteiten en werkpunten van de kinderopvang en zijn werking beoordelen. We hechten veel waarde aan de feedback die we hierin van ouders krijgen. Er is een verschil tussen feedback en een klacht. Een opmerking wordt meestal gezien als een meer algemene vorm van feedback. Het kan zowel positieve als negatieve aspecten omvatten. Een klacht is een uiting van ontevredenheid van een ouder over een aspect van de werking. Ze komt tot stand als het overleg tussen de ouder en de opvang de ontevredenheid niet weggenomen heeft.

Bij voorkeur geeft het gezin zijn klacht eerst door aan het personeel en dan aan de verantwoordelijke van de kinderopvanglocatie volgens de klachtenprocedure van de organisator. Deze klachtenprocedure is te allen tijde opvraagbaar door de ouders en wordt ook beschreven in het huishoudelijke reglement. De ouders kunnen hiervoor terecht bij de organisator.

Organisator: Land van Wezembeek-Oppem  
Naam Verantwoordelijke: Karen Ruelens  
E-mail: karen@wereldvanwarm.be  
Gsm: +32 496 35 37 40

We proberen je klacht zo goed mogelijk te behandelen en zullen alles in het werk stellen om ervoor te zorgen dat we hier acties in ondernemen.

Als je het gevoel hebt dat wij je bezorgdheid of klacht niet kunnen aanpakken of oplossen kan je als ouder ook met je ervaring, meldingen en klachten hier terecht:

- Vanaf 2 januari 2024: bij Opgroeipunt  
Opgroeipunt bundelt de krachten van de Klachtendienst van Kind en Gezin en de JO-lijn voor jongeren.

- Telefonisch op 078 170 000
  - Via het online contactformulier <http://opgroeien.be/opgroeipunt>
  - Per brief naar Opgroeipunt, Hallepoortlaan 27, 1060 Brussel.
- Voor een klacht over de privacy van persoonsgegevens: <https://www.gegevensbeschermingsautoriteit.be/burger/acties/klacht-indienen>

## Privacy

Het gezin heeft recht op de bescherming van hun persoonsgegevens die door de organisator worden verwerkt. De persoonsgegevens van de kinderen en gezinnen worden uitsluitend gebruikt voor kinderopvangdoeleinden. De betrokkenen hebben op elk moment het recht om deze gegevens in te zien en te corrigeren. De gegevens worden vernietigd wanneer ze niet langer nodig zijn om te voldoen aan de toepasselijke regelgeving en na een periode van 10 jaar.

De organisator zorgt ervoor dat de persoonsgegevens veilig en vertrouwelijk worden behandeld.

Meer informatie hierrond vindt je op de website Gegevensbeschermingsautoriteit: <https://www.gegevensbeschermingsautoriteit.be/burger>

Je kan op elk moment de organisator contacteren wanneer je vragen rond privacy hebt:

Naam: Karen Ruelens  
E-mail: [karen@wereldvanwarm.be](mailto:karen@wereldvanwarm.be)  
Gsm: +32 496 35 37 40

## Identiteit

Land van Wezembeek-Oppem heeft verschillende persoonsgegevens van het gezin en het kind nodig voor haar opvangactiviteiten.

De persoonsgegevens van de kinderen en de gezinnen worden gebruikt voor:

1. De klantenadministratie
2. De facturatie
3. De naleving van de vergunningsvoorwaarden voor kinderopvang
4. De ontwikkeling van een beleid
5. De operationele werking in het kinderdagverblijf
6. De kinderopvangtoeslag
7. De opmaak van fiscale attesten

## Rechtsgrond

We verwerken jouw persoonsgegevens in het kader van artikel 24 van het decreet van 20 april 2012 houdende de organisatie van kinderopvang van baby's en peuters. Hierin staat welke gegevens we nodig hebben.

We verwerken jouw persoonsgegevens in het kader van artikel 52 van het decreet tot regeling van de toeslagen in het kader van het gezinsbeleid. Hierin staat welke gegevens we nodig hebben.

Je kan de gegevens van jou of je kind op elk moment inkijken, verbeteren, laten verwijderen of de verwerking ervan laten beperken. Je kan een kopie van je persoonsgegevens vragen.

Als je verandert van opvang, kan je vragen om jouw gegevens door te geven aan een nieuwe kinderopvanglocatie.

Stuur daarvoor een e-mail naar [karen@dewereldvanwarm.be](mailto:karen@dewereldvanwarm.be)

## Bewaking via camera's

Naast het gebruik van persoonsgegevens willen we u informeren dat Wereld van Warm ook gebruikmaakt van cameratoezicht in onze vestigingen om de veiligheid te waarborgen en fraude of misbruik te detecteren. Dit cameratoezicht wordt uitgevoerd met inachtneming van de geldende wet- en regelgeving, inclusief de Privacywet en de AVG, en de camera's zijn ook correct aangegeven en geregistreerd bij de politie. Door het tekenen van het huishoudelijk reglement geef je toestemming voor bewaking via camera's. We kunnen echter niet garanderen dat ze altijd alles registreren, maar willen het wel toelaten in kader van veiligheid.

## Vertrouwelijkheid

We verbinden er ons toe om de veiligheid en het vertrouwelijke karakter van de persoonsgegevens te waarborgen. Deze verwerking gebeurt in overeenstemming met de Europese privacywetgeving, de Algemene Verordening Gegevensbescherming van 25 mei 2016. Dit geldt zowel voor de verwerking door onze opvang als door onze mogelijke onderaannemers (bijvoorbeeld een IT-bedrijf) die deze persoonsgegevens verwerken. Ook onze medewerkers zijn op de hoogte van de privacyregels.

## Overmaken aan derden

Als dit noodzakelijk is voor de hogervermelde doelen, worden je persoonsgegevens doorgegeven aan Kind en Gezin, Agentschap Opgroeien en Zorginspectie.

## Verwerkingsregister

In ons verwerkingsregister vind je meer informatie over hoe wij je persoonsgegevens verwerken, inclusief de wettelijke en andere grondslagen en de bewaartermijnen.

### Meer weten?

De privacyverplichtingen zijn opgelegd door Europa. Kind en Gezin is geen expert in deze regelgeving. Voor meer informatie kun je terecht bij de Privacycommissie.

## Fiscaal attest

Bij Land van Wezembeek-Oppem leveren wij fiscale attesten af. Dit betekent dat je per dag een bepaald bedrag kunt recupereren via de belastingen. Deze worden bezorgd volgens de wettelijke verplichtingen.

## Verzekering

Wij hebben een verzekering voor de burgerlijke aansprakelijkheid en lichamelijke ongevallen van de opgevangen kindjes.

### Gegevens van verzekeringsmakelaar:

Zakenkantoor: Strauven

Adres zakenkantoor: <https://www.kantoor-strauven.be/nl-be>

### Contactpersonen

Uw makelaar:

STRAUVEN ROBERT BV

Markt, 4 bus 1

3545 Halen

Rekening Nr: 84113

FSMA-nr: 060572A-cB

☎ 013 46 19 55

☎ 013 46 11 07

✉ [info@kantoor-strauven.be](mailto:info@kantoor-strauven.be)

Polisnummer lichamelijke ongevallen en burgerlijke aansprakelijkheid:

BeOne0000718004621 betreffende dossier Modulis 10853584 (AG Insurance)

• Product	Gegevens	in EL
<input checked="" type="checkbox"/> <b>Brand / Technische verzekeringen</b>		
• <b>Top Woning</b>	Nr 03/53.089.653 TER MEERLENLAAN, 1 1970 Wezembeek-Oppem	
<input checked="" type="checkbox"/> <b>Burgerlijke aansprakelijkheid</b>		
• <b>Burgerlijke Aansprakelijkheid</b>	Nr 03/99.684.055	
<input checked="" type="checkbox"/> <b>Arbeidsongevallen</b>		
• <b>Arbeidsongevallen</b>	Nr 03/97.319.426	
• <b>Corporate Accident Plus</b>	Nr 03/99.132.554	

Bij een ongeval word(t)(en) altijd eerst de ouder(s) verwittigd.

Kinderdagverblijf Land van Wezembeek-Oppem is niet aansprakelijk voor verlies, diefstal of beschadiging van materialen en/of andere waardevolle spullen.

### Inlichtingenfiche van het kind

Voor elk kind wordt een inlichtingenfiche bijgehouden waarin persoonlijke gegevens van het kind en het gezin worden vermeld. Deze gegevens zijn nodig om de ouders van het kind te kunnen contacteren en voor de registratie van de kinderopvangtoeslag. Indien je meer informatie wil over het gebruik van je persoonsgegevens, mag je contact opnemen met de verantwoordelijke. Wij vragen ook rijksregisternummers op van ouders/voogd in het kader van de opmaak van fiscale attesten.

Ouders hebben te allen tijde het recht om de inlichtingenfiche van hun eigen kind in te zien en te corrigeren.

### Aanwezigheidsregister

Bij aankomst en vertrek worden alle kinderen aan of afgemeld door de kinderbegeleider via ons online registratiesysteem. Aangezien we met een elektronische registratie werken, voorzien we volgens de verplichting van kind en gezin ook een papier in de gang waarop je op iedere opvangdag het uur van brengen en halen noteert en ondertekent. Hierbij bevestig je de aanwezige uren van je kindje. We vragen dat de persoon die je kindje komt halen en/of brengen dit doet. Bij voorkeur is dit de ouder. Niet iedereen mag dit aanwezigheidsregister ondertekenen. Enkel de personen die je doorgaf in de inlichtingenfiche en bij uitzondering een andere persoon waarvan je ons ten laatste 's morgens of 's middags een foto van doorstuurt en via berichtje bevestigt dat deze persoon je kindje 's avonds mag komen halen, mogen dit ondertekenen.

Indien je vergeten bent een aanvangs- of vertrekkur te noteren, zullen één van de medewerkers deze registratie mogen doen of gaan we uit van een gewone opvangdag. Door het ondertekenen van het huishoudelijk reglement ga je akkoord met deze manier van werken.



## Wijziging van het huishoudelijk reglement

Het huishoudelijk reglement is te allen tijde en voor iedereen raadpleegbaar. Je kan het huishoudelijk reglement downloaden en zelf opslaan tijdens de inschrijving.

Het huishoudelijk reglement kan zonder akkoord van de ouders te allen tijde worden gewijzigd, tenzij dit nadelig is voor het gezin. In dat geval worden ouders schriftelijk op de hoogte gebracht van wijzigingen, minstens twee maanden voorafgaand aan de wijzigingen. Je krijgt ook de nieuwe versie van het huishoudelijk reglement via mail toegestuurd en we vragen je om deze te ondertekenen. De laatste versie van het huishoudelijk reglement zal steeds beschikbaar zijn op de website [www.wereldvanwarm.be](http://www.wereldvanwarm.be)

Bij het aangaan van de schriftelijke overeenkomst tekenen ouder(s) voor ontvangst en kennisname van het huishoudelijk reglement.

Bij elke wijziging van het huishoudelijk reglement tekenen ouder(s) opnieuw voor ontvangst en kennisname via een online te ondertekenen document.

Indien online ondertekening niet lukt, kan je hulp vragen bij de verantwoordelijke in het kinderdagverblijf om je hierbij te helpen. Online ondertekening is de standaard en enkel in uitzonderlijke gevallen staan we een schriftelijke ondertekening van de documenten toe.

Indien het huishoudelijk reglement in het nadeel van het gezin wordt gewijzigd, hebben ouders het recht om de schriftelijke overeenkomst op te zeggen zonder enige schade- of opzeggingsvergoeding. Dit moet binnen twee maanden na kennisname van de wijzigingen gebeuren. De ouder(s) geven bij deze opzeg een duidelijke motivering waarom deze wijziging nadelig is voor het gezin.

Indien we als organisator beslissen om de subsidie voor inkomstentaxief stop te zetten voorzien we voor u een redelijke overgangsperiode.

## Ontbindende voorwaarden

In specifieke gevallen kan een opvangplan automatisch worden ontbonden door de organisator. Hierbij wordt het volgende verstaan:

- (Gedeeltelijke) stopzetting door de organisator van de activiteiten;
- Overlijden van het kind (voor, tijdens of na de geboorte);
- Overmacht (medische, ...), na goedkeuring organisator;
- Specifieke gevallen waarin het onmogelijk is om de kinderopvang verder te zetten in vol vertrouwen waaronder een vertrouwensbreuk tussen organisator en ouders (communicatieproblemen, ...);
- Het (gedeeltelijk) wegvallen van de vergunning die nodig is om de opvang uit te baten.



In volgende gevallen wordt het opvangplan ontbonden en wordt de waarborg ingehouden:

- Het niet betalen van de facturen na 2 herinneringen;
- Het laattijdig ophalen van je kind na 2 waarschuwingen;
- Het laattijdig opzeggen van de opvang. Dit betekent dat je standaard je opzeg 3 maanden, die ingaat vanaf de eerste dag van de volgende kalendermaand, moet doorgeven om je waarborg terug te krijgen. Indien je vroeger stopt, betaal je zowel de factuur voor de gereserveerde periode en houden we cumulatief de waarborg in als boete;
- Wanneer je nog niet gestart bent, maar wel al een contract hebt getekend en/of de waarborg hebt gestort en je opvangplaatsje laattijdig opzegt, zal de waarborg ingehouden worden of worden de eerste 3 maanden gefactureerd als boete.

Na deze ontbinding hebben zowel het kinderdagverblijf als de ouder geen verdere verplichtingen en rechten ten opzichte van elkaar. De overeenkomst wordt als nietig beschouwd. Dit betekent onder andere dat de waarborg volledig wordt terugbetaald en er geen opzegvergoeding wordt gevraagd.

## Tot slot

Land van Wezembeek-Oppem streeft ernaar om een veilige, warme en stimulerende omgeving te bieden aan kinderen tot 3 jaar, waarin ze zich optimaal kunnen ontwikkelen volgens hun eigen behoeften en talenten. Dit gebeurt in nauwe samenwerking met de ouders. Aarzel dus niet om met vragen of opmerkingen naar de organisator te stappen, of je kunt je boodschap achterlaten in de ideeënbus in onze inkomhal.

In de schriftelijke overeenkomst teken(t)(en) de ouder(s) voor ontvangst en kennisgeving van het huishoudelijk reglement. Bij elke wijziging van het huishoudelijk reglement teken(t)(en) de ouder(s) opnieuw voor ontvangst en kennisgeving via een online verstuurd document.

Voor akkoord ondertekend te Wezembeek-Oppem,

Ondertekening door de organisator:

**Karen Ruelens**

Ondertekening door het gezin:

**Ouder 1**

**Ouder 2**

Handtekening ouder of voogd

Handtekening ouder of voogd

Bij het invullen van het huishoudelijk reglement, de schriftelijke overeenkomst of andere papieren/online formulieren geeft u ons de toestemming de fiche te gebruiken en te verwerken. Deze documenten kunnen steeds geraadpleegd worden door de ouders van het kind, alle medewerkers van Land van Wezembeek-Oppem, zorginspectie en Kind & Gezin, Agentschap Opgroeien, veiligheidsdiensten (politie, ..) of andere instanties die betrokken kunnen zijn in het belang van de veiligheid van het kind of de kinderopvang.

Kind en Gezin, agentschap Opgroeien - Hallepoortlaan 27, 1060 Brussel - Tel:  
02/533.14.14