



Wereld van Warm

HUISHOUDELIJK REGLEMENT

Land van Wezembeek-Oppem

Versie 01.04.2024

Kinderdagverblijf Land van Wezembeek-Oppem
Adres: Ter Meerenlaan 1, 1970 Wezembeek-Oppem
Mailadres: administratie@wereldvanwarm.be
Telefoonnummer: +32 487 66 86 44

Inhoudsopgave

Inleiding.....	5
De organisator	6
De kinderopvanglocatie.....	6
Openingsdagen en - uren:	6
Sluitingsdagen.....	7
Bereikbaarheid van de kinderopvanglocatie in noodgevallen	8
Contactgegevens van Kind en Gezin, Agentschap Opgroeien.....	8
Het beleid	9
Missie en visie.....	11
Onze missie.....	11
Onze visie.....	12
Buiten spelen, ontdekken, groeien: extra toelichting.....	17
Dagindeling.....	20
Voeding	21
Verjaardag	22
Betrokkenheid en participatie van de gezinnen	22
Prijs voor de kinderopvang.....	24
Dagprijs	24
Fiscaal attest (teruggave kinderopvang).....	25
Voorrangsregels.....	25
Wat is er inbegrepen in de prijs.....	26
Extra kosten kinderopvang	27
Indien wijzigingen in kostprijs voor kinderopvang	28
Individueel opvangplan	29
Wijzigen van opvangplan	30
Wijzigen van persoonlijke gegevens	30
Rechten van het gezin.....	30
Wendagen.....	30
Borstvoeding.....	32
Formulieren en andere	32

Brengen en afhalen van je kindje	33
Ziekte of ongeval van het kind.....	33
Wanneer kan je kind naar de opvang komen of blijft hij/zij beter thuis?	34
Kinderdagverblijf Land van Wezembeek-Oppem kan een ziek kind in de opvang weigeren als:	34
Wat wanneer je kindje ziek wordt in ons kinderdagverblijf:	35
Gebruik van medicatie.....	36
Veiligheid.....	39
Veiligheid algemeen	39
Veiligheid en begeleiding tijdens eventuele verplaatsingen.....	39
Afwezigheid van het kind	40
Klachten.....	40
Privacy.....	41
Identiteit	41
Rechtsgrond	41
Bewaking via camera's.....	42
Bewaarperiode	42
Vertrouwelijkheid	42
Overmaken aan derden	42
Verwerkingsregister.....	42
Meer weten?.....	42
Fiscaal attest	43
Verzekering	43
Inlichtingenfiche van het kind	44
Aanwezigheidsregister	44
Wijziging van het huishoudelijk reglement.....	45
Ontbindende voorwaarden	46
Tot slot	46

Welkomstwoord

Beste ouder(s) en lieve kinderen,

We zijn ontzettend gelukkig dat jullie ons kinderdagverblijf hebben gekozen als een plek waar jullie kinderen kunnen groeien en ontwikkelen. We doen ons best om jullie kind te prikkelen en uit te dagen op een manier die past bij hun leeftijd en ontwikkelingsfase.

Vertrouwen is voor ons een heel erg belangrijke waarde. We begrijpen dat jullie ons het belangrijkste in jullie leven toevertrouwen: jullie kind(eren). We zetten ons daarom elke dag in om jullie vertrouwen te verdienen en te behouden.

Betrokkenheid is voor ons een vanzelfsprekendheid. We willen dat jullie je betrokken voelen bij ons kinderdagverblijf en bij de ontwikkeling van jullie kind.

We streven ernaar om een warme en persoonlijke sfeer te creëren waarin iedereen zich welkom voelt.

We vinden het belangrijk om niet alleen goed voor jullie kind te zorgen, maar ook voor jullie als ouders.

We willen graag een betrouwbare en ondersteunende partner zijn in de opvoeding van jullie kind. We staan altijd open voor vragen en feedback, en doen ons best om jullie op de hoogte te houden van wat er speelt op ons kinderdagverblijf.

Ook onze medewerkers zijn belangrijk voor ons. We zorgen goed voor hen, zodat zij met plezier en enthousiasme kunnen werken. We vinden het belangrijk dat zij zich gewaardeerd voelen en zich kunnen ontwikkelen binnen ons kinderdagverblijf.

Tot slot streven we naar een kinderdagverblijf dat niet alleen goed is voor onze eigen gemeenschap, maar ook voor de wereld als geheel.

We willen de kinderen leren over waarden als duurzaamheid, respect voor de natuur en culturele diversiteit.

We hopen dat jullie je thuis zullen voelen bij ons kinderdagverblijf en kijken ernaar uit om samen met jullie te werken aan de ontwikkeling van jullie kinderen.

Met warme groeten,
Het team van Land van Wezembeek-Oppem

Inleiding

Alvorens we ons huishoudelijk reglement toelichten, willen we je graag toelichten wat een huishoudelijk reglement is en welke waarde we hieraan hechten voor een mooie en fijne samenwerking, in het belang van jullie lieve kind.

Het huishoudelijk reglement is een algemeen document dat wordt opgemaakt door de organisator van de kinderopvang. Het bevat regels en richtlijnen die zijn opgesteld om de dagelijkse gang van zaken in onze kinderopvang te sturen. Hiermee willen we graag een sterk fundament voor een goede samenwerking opstellen waarin zowel jullie als ouders als de medewerkers van de kinderopvang duidelijkheid hebben over de verwachtingen, procedures en gedragsnormen die gelden binnen de opvang van Land van Wezembeek-Oppem.

Het huishoudelijk reglement bevat verschillende onderwerpen, zoals openingstijden, breng- en haalmomenten, veiligheidsvoorschriften, hygiënevereisten, regels omtrent medicatie, voedingsrichtlijnen, enzovoort.

Hierdoor creëren we een veilige en gestructureerde omgeving waarin kinderen optimaal kunnen groeien, ontwikkelen en leren.

We proberen met dit huishoudelijk reglement zoveel mogelijk te zorgen voor:

- Duidelijkheid: Het reglement zorgt voor duidelijkheid over de gang van zaken binnen de kinderopvang. Jullie weten als ouders wat jullie kunnen verwachten en welke gedragsnormen er gelden voor jou als ouder en voor jullie kind(eren).
- Consistentie: Het reglement zorgt ervoor dat iedere ouder en de medewerkers op dezelfde manier worden behandeld en dat de regels op dezelfde manier worden opgevolgd. Dit helpt om een eerlijke en gelijke behandeling van alle betrokkenen te waarborgen.
- Veiligheid en welzijn: Het reglement bevat voorschriften met betrekking tot veiligheid en gezondheid, zoals brandveiligheid, hygiënevoorschriften en medicatiebeleid. Dit draagt bij aan de veiligheid en het welzijn van de alle kinderen in de opvang.
- Samenwerking: Het huishoudelijk reglement moedigt samenwerking aan tussen jullie als ouders en de kinderopvang. Het biedt een gemeenschappelijk kader waarbinnen jullie als ouders en medewerkers kunnen communiceren, problemen kunnen bespreken en samenwerken aan de ontwikkeling van het kind.

We vragen jullie om het huishoudelijk reglement zorgvuldig door te nemen. Door het reglement te respecteren, dragen jullie bij aan een positieve en veilige omgeving voor alle kinderen in de opvang. Daarnaast hebben we graag dat jullie vragen stellen zodat jullie niet met jullie vragen hoeven blijven te zitten. Bespreek ook zeker eventuele zorgen met

de medewerkers van de kinderopvang om ervoor te zorgen dat iedereen op één lijn zit en het welzijn van de kinderen wordt gewaarborgd.

Op het einde wordt het huishoudelijk reglement ondertekend voor 'ontvangst en kennisneming' door de persoon die de schriftelijke overeenkomst heeft doorgenomen. Deze persoon is 'de contracthouder'. Meestal is dat het gezin. Door de ondertekening van het huishoudelijk reglement verklaart de contracthouder dat hij/zij het huishoudelijk reglement ontvangen heeft en op de hoogte is van de inhoud.

Regelingen die verschillen per kind, zoals het afgesproken opvangplan, worden niet vastgelegd in het huishoudelijk reglement maar in de schriftelijke overeenkomst tussen de organisator en het gezin.

De organisator

De organisator van de kinderopvanglocatie is:

Land van Wezembeek-Oppem

Ondernemingsnummer: 0804.274.411

Maatschappelijke zetel: Ter Meerenlaan 1, 1970 Wezembeek-Oppem

Verantwoordelijke: Karen Ruelens

Email: karen@wereldvanwarm.be

Tel.: +32 496 35 37 40

De kinderopvanglocatie

Land van Wezembeek-Oppem

Adres: Ter Meerenlaan1, 1970 Wezembeek-Oppem

E-mailadres: administratie@wereldvanwarm.be

Tel.: +32 487 66 68 44

Openingsdagen en - uren:

Maandag 7u00 tot 18u00

Dinsdag 7u00 tot 18u00

Woensdag 7u00 tot 18u00

Donderdag 7u00 tot 18u00

Vrijdag 7u00 tot 18u00

Sluitingsdagen

Onze kinderopvang sluit omwille van feestdagen, bruidsdagen, collectief verlof en gezamenlijke vormingsdagen enkele dagen per jaar.

Het jaar waarin het huishoudelijk reglement getekend wordt, zal automatisch in deze tabel worden gezet.

Opgepast: Deze sluitingsdagen worden elk jaar aangepast aan de juiste datums en elk jaar ontvangt u een nieuw overzicht van de sluitingsdagen.

Het kinderdagverblijf is gesloten in de weekends op zaterdag en zondag. Hier geven we alvast een overzicht op welke extra dagen de kinderopvang gesloten zal zijn:

2024

KALENDER 2024 Wereld van Warm

Januari							Februari							Maart							April										
W	Ma	Di	Wo	Do	Vr	Za	Zo	W	Ma	Di	Wo	Do	Vr	Za	Zo	W	Ma	Di	Wo	Do	Vr	Za	Zo	W	Ma	Di	Wo	Do	Vr	Za	Zo
1	2	3	4	5	6	7		5	6	7	8	9	10	11		9	10	11	12	13	14	15	16	14	15	16	17	18	19	20	21
2	8	9	10	11	12	13	14	6	12	13	14	15	16	17	18	10	16	17	18	19	20	21	22	15	22	23	24	25	26	27	28
3	15	16	17	18	19	20	21	7	19	20	21	22	23	24	25	11	18	19	20	21	22	23	24	16	17	18	19	20	21	22	23
4	22	23	24	25	26	27	28	8	26	27	28	29				12	25	26	27	28	29	30	31	17	28	29	30				
5	29	30	31					9								13								18							

Mei							Juni							Juli							Augustus										
W	Ma	Di	Wo	Do	Vr	Za	Zo	W	Ma	Di	Wo	Do	Vr	Za	Zo	W	Ma	Di	Wo	Do	Vr	Za	Zo	W	Ma	Di	Wo	Do	Vr	Za	Zo
18			1	2	3	4	5	22						1	2	27	1	2	3	4	5	6	7	31				1	2	3	4
19	6	7	8	9	10	11	12	23	3	4	5	6	7	8	9	28	8	9	10	11	12	13	14	32	5	6	7	8	9	10	11
20	13	14	15	16	17	18	19	24	10	11	12	13	14	15	16	29	15	16	17	18	19	20	21	33	12	13	14	15	16	17	18
21	20	21	22	23	24	25	26	25	17	18	19	20	21	22	23	30	22	23	24	25	26	27	28	34	19	20	21	22	23	24	25
22	27	28	29	30	31			26	24	25	26	27	28	29	30	31	29	30	31					35	26	27	28	29	30	31	

September							Oktober							November							December										
W	Ma	Di	Wo	Do	Vr	Za	Zo	W	Ma	Di	Wo	Do	Vr	Za	Zo	W	Ma	Di	Wo	Do	Vr	Za	Zo	W	Ma	Di	Wo	Do	Vr	Za	Zo
35							1	40						5	6	44				1	2	3		48							1
36	2	3	4	5	6	7	8	41	7	8	9	10	11	12	13	45	4	5	6	7	8	9	10	49	2	3	4	5	6	7	8
37	9	10	11	12	13	14	15	42	14	15	16	17	18	19	20	46	11	12	13	14	15	16	17	50	9	10	11	12	13	14	15
38	16	17	18	19	20	21	22	43	21	22	23	24	25	26	27	47	18	19	20	21	22	23	24	51	16	17	18	19	20	21	22
39	23	24	25	26	27	28	29	44	28	29	30	31				48	25	26	27	28	29	30		52	23	24	25	26	27	28	29
40	30																							1	30	31					

Nationale feestdagen		Extra sluitingsdagen	
1 januari	Nieuwjaarsdag		
31 maart	1e Paasdag		
1 april	2e Paasdag		
1 mei	Dag van de Arbeid		
9 mei	Hemelvaart		
19 mei	1e Pinksterdag		
20 mei	2e Pinksterdag		
21 juli	Nationale Feestdag		
15 augustus	Maria Hemelvaart		
1 november	Allerheiligen		
11 november	Wapenstilstand		
25 december	1e Kerstdag		

Er wordt telkens per mail een bijlage voorzien per jaar.

Bereikbaarheid van de kinderopvanglocatie in noodgevallen

Wat zijn noodgevallen?

Als je dringend wil melden dat uw kind een besmettelijke ziekte heeft.

Als je 's avonds vaststelt dat je kindje een letsel heeft of zich anders gedraagt, en je hierover vragen hebt. Dan staan we jullie graag met veel aandacht en zorg te woord. Bel in deze volgorde:

1. Administratief contactpunt:

Land van Wezembeek-Oppem
Telefoonnummer: +32 487 66 68 44
E-mailadres: administratie@wereldvanwarm.be

2. Verantwoordelijke:

Karen Ruelens
Telefoonnummer: +32 496 35 37 40
E-mailadres: karen@wereldvanwarm.be

3. Organisator:

Land van Wezembeek-Oppem
Karen Ruelens
Telefoonnummer: +32 496 35 37 40
E-mailadres: karen@wereldvanwarm.be

Contactgegevens van Kind en Gezin, Agentschap Opgroeien

Kind en Gezin, agentschap Opgroeien

Adres: Hallepoortlaan 27, 1060 Brussel
Telefoonnummer Kind en Gezin-Lijn: 078 150 100

Je kan Kind & Gezin ook bereiken via het contactformulier op de website van Kind en Gezin: <http://www.kindengezin.be/formulieren/contact.jsp>

Via de onderstaande link kan je onze inspectieverslagen opvragen:
Inspectieverslagen - Zorginspectie | Departement Welzijn, Volksgezondheid en Gezin (departementwvg.be)

We staan onder supervisie van Kind en Gezin. Zij bezorgden ons een attest van toezicht. Dit houdt in dat we aan alle voorwaarden hebben voldaan om in ons kinderdagverblijf kinderen op te vangen.

Het beleid

Een warme omgeving waarin we elk kind de wereld laten verkennen om de wereldburgers van morgen samen groot te brengen in een warme en verbonden gemeenschap.

- **Warme omgeving**
waarin het kind de wereld kan ontdekken.
- **Warme gemeenschap**
waarin we ouders ondersteunen en samen werken aan de toekomst van elk kind.
- **Warme werkgever**
die zorgt voor zijn personeel: betrokkenheid, goede werkomstandigheden en inspraak.
- **Warme wereld**
waarin maatschappelijke en sociale projecten deel uitmaken van de werking in het kinderdagverblijf.

Bij Land van Wezembeek-Oppem streven we ernaar om een warme, veilige en stimulerende omgeving te bieden voor ieder kind. Binnen ons beleid leggen we graag de nadruk op het aanbieden van zoveel mogelijk buitenspeelmomenten en werken we graag rond duurzaamheid.

Tijdens de eetmomenten leggen we graag de focus op gezonde en gevarieerde voeding en creëren we een positieve en ontspannen sfeer rond de maaltijdmomenten.

Indien jullie wensen, bieden we jullie de mogelijkheid om borstvoeding aan jullie kind aan te bieden. Je kan ervoor kiezen om borstvoeding tussendoor te komen geven of om borstvoeding in een flesje mee te geven.

In Land van Wezembeek-Oppem hechten we ook enorm veel waarde aan ouderparticipatie.

Hieronder beschrijven we de verschillende gebieden concreter.

1. Liefdevolle, warme en positieve omgang

We begrijpen dat liefde en warmte essentieel zijn voor het welzijn en de emotionele ontwikkeling van baby's en peuters. Onze medewerkers zullen zorgen voor een liefdevolle en ondersteunende omgeving waarin de kinderen zich veilig en geliefd voelen. We zullen hun emotionele behoeften herkennen en erop reageren met empathie en geduld. Knuffelen, troosten en positieve interacties zullen een integraal onderdeel zijn van onze dagelijkse zorg.

2. Buiten spelen

We geloven sterk in de voordelen van buiten spelen voor de ontwikkeling van kinderen. We zullen ervoor zorgen dat baby's en peuters regelmatig buiten kunnen spelen, tenzij de weersomstandigheden dit niet toelaten. We hebben een veilige, omheinde buitenspeelruimte met geschikt speelgoed en stimulerende activiteiten. Onze medewerkers zullen de kinderen begeleiden tijdens het buiten spelen en ervoor zorgen dat ze veilig zijn en plezier hebben.

3. Gezonde voeding

Voeding speelt een cruciale rol in de groei en ontwikkeling van baby's en peuters. We streven ernaar om gezonde en uitgebalanceerde maaltijden aan te bieden die voldoen aan de voedingsbehoeften van jonge kinderen. Ons menu zal bestaan uit verse, seizoensgebonden producten en we zullen suikerhoudende en sterk bewerkte voedingsmiddelen vermijden. We houden ook rekening met eventuele dieetbeperkingen of allergieën van de kinderen en samen zorgen we voor geschikte alternatieven.

4. Ouderparticipatie/contact met ouders

We hechten veel waarde aan het opbouwen van een sterke band met jullie, de ouders van de kinderen. We willen een open en transparante communicatie bevorderen, waarbij jullie als ouders altijd welkom zijn om vragen te stellen, suggesties te doen en informatie te delen. We zullen regelmatig ouderbijeenkomsten en individuele gesprekken organiseren om de voortgang en het welzijn van de kinderen te bespreken. Dit wordt verder besproken onder 'Betrokkenheid en ouderparticipatie bij gezinnen'. Daarnaast zullen we ouders op de hoogte houden van de dagelijkse activiteiten en gebeurtenissen via foto's op ons digitale communicatieplatform.

We streven ernaar om een positieve en stimulerende omgeving te creëren waarin kinderen zich kunnen ontwikkelen en gedijen. We zijn toegewijd aan het bieden van hoogwaardige zorg en het bevorderen van het welzijn van elk kind dat aan onze zorg is toevertrouwd.

We staan open voor inclusieve kinderopvang maar doen dit steeds in samenspraak met de ouders. We bekijken samen de haalbaarheid voor kind, ouders en kinderopvang en bekijken elk geval apart.

Missie en visie

Onze missie

Elk kind een warme thuis aanbieden, een warme omgeving waarin gelukkig zijn centraal staat. Dat is Land van Wezembeek-Oppem.

Elk kinderdagverblijf kleurt zijn eigen identiteit in maar met dezelfde warme waarden. Dit doen we door een veilige en stimulerende omgeving te creëren waarin elk kind helemaal zichzelf kan zijn. Ze krijgen de kans om te groeien en te leren volgens ieders eigen ritme en individuele behoeftes.

We willen een tweede thuis zijn, waar iedereen warm is voor elkaar en de wereld rondom zich. Zodat de kinderen op kunnen groeien tot echte wereldburgers en wereldverkenners.

De wereld die we voor hen willen creëren is er eentje vol avontuur. Samen gaan we op ontdekking naar alle aspecten van de wereld. Hierin betrekken we natuur, kunst, cultuur en literatuur. Dit doen we door vanuit het standpunt van de kinderen activiteiten te organiseren zodat we hen kunnen blijven prikkelen.

We geloven dat diversiteit hier naadloos op aansluit. Het is een belangrijke waarde die we aan hen willen meegeven, zodat onze kinderen later zelfverzekerd en met vertrouwen de wereld kunnen ontdekken en vormgeven. We bieden graag verschillende ervaringen en materialen aan om hen te laten ervaren dat verandering een normaal onderdeel in het leven is.

Ook voor ons **personeel** zorgen vinden we belangrijk. Onze medewerkers zijn immers degenen die voor onze kinderen zorgen en hen begeleiden in hun ontwikkeling. Daarom streven we naar een gezonde werk-privébalans en bieden we onze medewerkers de nodige ondersteuning en opleidingen aan. We willen dat ze zich gewaardeerd en gesteund voelen, zodat ze gemotiveerd en geïnspireerd blijven om hun werk met passie te doen.

We zorgen voor een positieve werkomgeving waarin teamwork en open communicatie centraal staan. We willen dat ons personeel zichzelf kan blijven ontwikkelen en bieden daarom de mogelijkheid om regelmatig bij te scholen en nieuwe vaardigheden te leren. Op die manier kunnen we samen blijven groeien en ons blijven inzetten voor de ontwikkeling en het welzijn van onze kinderen.

Bij Land van Wezembeek-Oppem vinden we het belangrijk om niet alleen voor onze kinderen en ons personeel te zorgen, maar ook voor de **ouders**. We begrijpen dat opvoeden niet altijd even gemakkelijk is en daarom willen we ouders graag ondersteunen bij hun opvoedingsvragen en -uitdagingen. We bieden verschillende vormen van ouderondersteuning aan, rondom opvoeding en ontwikkeling. We organiseren

ouderavonden, individuele gesprekken met onze pedagogisch medewerkers en workshops over diverse onderwerpen. Jullie worden hier tijdig van op de hoogte gehouden.

We vinden het belangrijk om een warme band met de ouders op te bouwen en te onderhouden, zodat we gezamenlijk kunnen werken aan het welzijn en de ontwikkeling van hun kinderen. Eerlijk en open communiceren is een must in ons beleid, continu kunnen verbeteren.

Onze werkwijze en bij eventuele incidenten:

We hechten veel waarde aan de feedback en suggesties van ouders, zodat we onze dienstverlening kunnen optimaliseren. Door transparante communicatie streven we naar een goede samenwerking en wederzijds vertrouwen tussen ouders en onze kinderopvang.

We willen ouders graag betrekken bij de ontwikkeling van hun kinderen en samen bouwen aan een veilige en liefdevolle omgeving waarin kinderen zich optimaal kunnen ontwikkelen. We zijn ontzettend vereerd en trots om hier mee deel van te mogen uitmaken.

Dit alles willen we doen in een hechte en vooral warme omgeving.

Onze visie

"Ik en de ander"

Onze kinderbegeleiders zorgen ervoor dat de kindjes zichzelf kunnen 'zien', dit zowel letterlijk als figuurlijk. Dit doen we door het organiseren van activiteiten zoals een familiemuur, luisteren naar muziek waar er thuis ook naar geluisterd wordt en door het visueel maken aan de hand van prenten waar de kindjes herkenning in vinden. Dit creëert een gevoel van inclusie en acceptatie, waarbij alle aspecten van hun identiteit gewaardeerd worden.

Het opmerken van zowel overeenkomsten als verschillen tussen zichzelf en de anderen helpt om hun eigen identiteit beter te begrijpen en hoe ze zich kunnen verhouden tot anderen. Bij Land van Wezembeek-Oppem krijgen kinderen volop kansen om zich emotioneel goed te ontwikkelen. Alle emoties van de kindjes mogen er zijn, op deze manier voelen ze zich gezien en begrepen.

Daarnaast hechten we veel waarde aan positief bekrachtigen, dit met respect voor het ritme en de identiteit van elk kindje.

Onze begeleiders benoemen en gaan in op signalen van de kinderen, ze leren dat het helemaal oké is om hun gevoelens te doorleven en een goede band met zichzelf ontwikkelen.

Dit zorgt voor zelfvertrouwen en geloof in eigen mogelijkheden en die van anderen. Kinderen kunnen nieuwe en onverwachte situaties aan en worden, indien nodig, hierbij ondersteund door onze begeleiders.

We stimuleren onze kindjes om te luisteren naar hun eigen gevoelens. Zo voorzien we een plekje waar ze zich terug kunnen trekken om rustig te ontspannen.

We willen de kindjes de kans geven om te groeien in hun sociale ontwikkeling. Door middel van spel en interactie met anderen leren kinderen hoe ze zich moeten gedragen ten opzichte van de andere kinderen en de begeleiding. Onze begeleiders stimuleren dit door bijvoorbeeld materiaal te gebruiken dat samenspel aanmoedigt en door de kindjes keuzes te laten maken. De kindjes mogen zelf kiezen of ze deelnemen aan een activiteit of niet. We hebben de indeling van onze ruimtes zo ontworpen dat onze kinderen in groepjes van twee of drie zich kunnen terugtrekken, terwijl er voortdurend zowel visueel als auditief toezicht wordt gehouden. Hierdoor creëren we de mogelijkheid op intens samenspel.

Bovendien helpen onze begeleiders de kinderen onderhandelen bij conflicten en leren ze zich in anderen te verplaatsen. Zo leggen ze de basis voor een succesvolle omgang met anderen.

Bij Land van Wezembeek-Oppem hechten we ook veel waarde aan het creëren van een gevoel van verbondenheid tussen de kinderen en het leefgroepje. Een voorbeeld hiervan is het gebruik van een leefboek waarin momenten van de kinderen tijdens hun verblijf worden vastgelegd, zoals samen zingen, dansen, knutselen en buiten spelen. Het boek biedt visuele herinneringen aan de leuke en leerzame momenten die de kindjes samen delen. Dit geeft fijne, verbonden momenten waarin we samen kunnen kijken, aanduiden, benoemen, praten over wat we op de foto's zien.

In het leefboek worden ook persoonlijke pagina's per kindje voorzien waarin, indien je als ouder dit wenst, we foto's, tekeningen en/of korte beschrijvingen geven van wat voor jullie kindje leuke momenten zijn/waren zoals samen lachen of spelen met vriendje(s), (groot)ouder, met favoriet speelgoed, knuffel. Daar mogen jullie heel vrij en creatief in zijn.

We bouwden rituelen in om je kindje te verwelkomen, gebruiken een slaapritueel, ... waardoor we de verbondenheid versterken. Dit draagt bij aan een gevoel van samenhang en betrokkenheid bij de groep.

Via activiteiten bieden we onze kinderen verbinding met de buurt, samenleving, natuur en de wereld rondom hen aan. Dit gebeurt onder andere door middel van activiteiten en ouderparticipatie. Door deze ervaringen leren de kinderen dat er rekening met hen wordt gehouden en worden ze gestimuleerd om ook zorg voor anderen, materialen en de natuur te dragen. Zo leren ze bijvoorbeeld hoe ze anderen kunnen helpen, blij maken of troosten. Op deze manier ontwikkelen ze geleidelijk aan een begrip over wat een inclusieve, democratische en duurzame samenleving inhoudt.

Bij Land van Wezembeek-Oppem stimuleren we onze kinderen om initiatief te nemen en te handelen in relatie tot hun omgeving en anderen. Ze worden gezien als kleine ondernemers.

De begeleiders geven kinderen voldoende vrijheid en ruimte om hun eigen keuzes te maken en te ontdekken wat ze willen. Zo bevragen we bijvoorbeeld wie er graag zijn luiertje komt verversen i.p.v. de begeleider zelf kiest wie er eerst verluierd wordt.

De peuters scheppen hun eigen eten uit en kiezen hoeveel ze eten. De kinderen leren hoe ze zaken kunnen aanpakken om hun doelen te bereiken en leren doorzetten. Door deze aangeboden autonomie ontwikkelen de kinderen hun nieuwsgierigheid en doorzettingsvermogen verder. Zo wisselen we regelmatig de materialen in onze speelruimte. We stemmen de materialen steeds af op de interesses van ons groepje. Hierdoor lukt het ons om een sfeer te creëren waarin de kinderen ongestoord en voor een langere tijd kunnen spelen en exploreren.

Daarnaast spelen de kinderen ook een actieve rol bij het organiseren van hun omgeving, waardoor ze in staat zijn om hun eigen situatie te beïnvloeden en de impact hiervan te ervaren. We willen de kinderen laten groeien in de wereld van vandaag om hen klaar te maken voor de wereld van morgen.

"Lichaam en beweging"

Tijdens hun 'Warm carrière' ondergaan kinderen een geweldige lichamelijke ontwikkeling. Wij ondersteunen hen hierin door de kinderen volop kansen te geven om hun lichaam en bewegingsmogelijkheden te ontdekken in diverse situaties. Dit zowel binnen als buiten.

We vinden het belangrijk dat de kinderen dagelijks kunnen spelen, zowel onze kruipers en peuters. We voorzien in de kinderopvang botjes en regenjasjes zodat de ouder zich geen zorgen hoeft te maken over té vuile kleertjes en/of schoenen.

We spelen graag buiten om ieder kind de natuur te laten ontdekken (de vogeltjes horen fluiten, de wolken zien, het gras ruiken) en met het motto: het leven is niet wachten tot de storm gaat liggen, maar leren dansen in de regen. We plukken bloemetjes, leren onze kleertjes uitdoen, wassen hun handjes en gezichtje zelf na het eten. Kortom ze nemen actief deel aan verzorgings- en eetsituaties en vinden het leuk om mee te kunnen helpen met deze dagelijkse activiteiten.

Zo leren ze bijvoorbeeld hoe ze kunnen staan, lopen, dansen en bewegen op muziek. Ze krijgen de gelegenheid om te spelen met (groot) bewegingsmateriaal zoals ballen, fietsen en klimmateriaal. Energie moet stromen en daarom vinden we het belangrijk om dagelijks voldoende ruimte te bieden voor de kinderen hun natuurlijke drang naar beweging zodat ze volop kunnen genieten van hun eigen vaardigheden.

We moedigen onze kinderen aan verschillende soorten materialen te ontdekken om hun greep op de omgeving te versterken en verfijnen. Ze vinden het leuk om bezig te zijn met verschillende soorten (spel)materiaal zoals knisperboekjes, speeldeeg, klei, wol, verf, stickers en potloden.

"Communicatie en expressie"

De kinderen worden gestimuleerd om te communiceren met andere kinderen en volwassenen in een omgeving die rijk is aan taal en uitdagingen. De begeleider spreekt de kinderen steeds persoonlijk aan op hun niveau, maar verrijkt ook hun taal. Kinderen genieten van verhalen, liedjes, gedichten en spelen met taal en leren nieuwe woorden en uitdrukkingen. Ze worden aangemoedigd om hun gevoelens, gedachten en verbeelding uit te drukken en worden daarbij gewaardeerd en ondersteund. Door deze vorm van expressie ontwikkelen ze een beter begrip van de wereld.

We vinden het belangrijk om de kindjes in een omgeving op te laten groeien waar we hen alle kansen geven om te spelen, luisteren en genieten van de diversiteit aan uitdrukkingsvormen die ze tegenkomen. Dit doen we door te luisteren naar muziek in verschillende talen en uit alle windstreken van de wereld. Maar ook verschillende muziekgenres komen aan bod zoals jazz, klassiek, rock, pop en kinderliedjes.

Omdat elk kind zijn of haar cultuur een plekje krijgt bij Land van Wezembeek-Oppem, voelen zij zich gerespecteerd. Dit zorgt automatisch voor veiligheid en geborgenheid.

Kinderen communiceren niet alleen met taal maar ook met uitdrukkingen van op hun gezichtje, bewegingen, ... Ook hier hebben we oog voor zodat we ze goed mogelijk proberen te begrijpen wat de kinderen ons proberen te vertellen.

We zorgen ervoor dat we activiteiten organiseren waarin de kinderen op een creatieve manier met ons kunnen communiceren. Zo laten we ze tekenen, bouwen, verven, spelen met zand/water/schuim. We dansen, zingen, bewegen, maken muziek of spelen toneel. Op deze manier verwerken de kinderen betekenisvolle zaken en kunnen ze deze met anderen delen. Ze genieten ervan om zich uit te drukken via kunst en zo ontwikkelen ze een oog voor hoe mooi de wereld rondom ons is.

Door hier oog voor te hebben, dit effectief op te merken, genieten ze op verschillende lagen wat uiteindelijk gaat leiden tot een groter gevoel van geluk en meer veerkracht. Maar ook de fysieke wereld ontdekken vinden we belangrijk. Zo spelen we elke dag buiten, verkennen we de natuur en bouwen we kunstwerken. Zo ontwikkelen de kinderen hun zintuigen en krijgen ze meer begrip van de wereld rondom hen.

"Verkennen van de wereld"

We vinden het belangrijk dat de kinderen leren de wereld om hen heen te ontdekken. Hierbij willen we alle zintuigen prikkelen en leren de kinderen over de eigenschappen van materialen, technologie en hun omgeving. Ze ontdekken hoe de wereld om hen heen in elkaar zit. We bieden de kinderen de kans om zich verstandelijk te ontwikkelen. Door middel van het aanbieden van materialen en speelgoed geven we de kinderen de kans om te ontdekken, verbanden te leggen en in te schatten wat er gaat gebeuren. We willen hen blijven prikkelen en verwonderen om op te groeien tot echte wereldburgers en wereldverkenners.

Er wordt ook gezorgd voor structuur in de dagindeling waardoor de omgeving voor hen deels voorspelbaar en begrijpelijk is. Aangezien kinderen vaak geïnteresseerd zijn in patronen in dagelijkse routine, verhalen en spel. Zo starten we onze ochtend stevast met een onthaalmomentje. We vertellen wie er is, wat we gaan doen, kijken naar buiten en observeren het weer, enzovoort.

We geven de kinderen ook de kans om op een creatieve manier met hun fysieke omgeving om te gaan. Zo kunnen de kinderen het speelgoed uit de poppenhoek aanvullen met speelgoed dat ze verzamelen uit andere speelhoeken. Om zo tot een zo uitdagend mogelijk spel te komen. Maar ook in de tuin of tijdens het eten proberen we alle zintuigen te gebruiken. We kijken, horen, voelen en ruiken om ons zo bewust te worden van de hele wereld rondom ons.

We geven kinderen de kans om de maatschappij te leren kennen en hoe de samenleving is georganiseerd. Hiervoor bieden we activiteiten aan in de vorm van samen fietsen in ons tuintje, kijken naar hoe de vuilnis wordt opgehaald, samen de voorbijrijdende vrachtwagen en voertuigen opmerken, samen het vliegtuig in de lucht zien, het leren kennen van de ziekenwagen, brandweer of winkeltje spelen of samen in het keukentje 'koken', 'afwas' doen.

We bieden ook activiteiten aan in het thema van gezondheidszorg. We bootsen bijvoorbeeld na dat we naar de dokter gaan en ontdekken het verzorgingskoffertje van de dokter.

We vinden het ook belangrijk dat verschillende gewoontes, waarden, rituelen, feesten en tradities in de verf worden gezet. We versieren bijvoorbeeld de ruimte wanneer het onder andere Suikerfeest, kerstmis is en sinterklaas komt.

We zorgen ervoor dat het kind een diversiteit aan gezinnen, personen en omgangsvormen leert kennen door bijvoorbeeld een familieboom in de speelruimte te voorzien. We bieden ook leesboeken aan waarin diversiteit in gezinnen centraal staat en er is ook diversiteit in speelgoed (bijvoorbeeld poppen met verschillende huidskleuren of een bril). Opgroeien in een warme wereld, waar ze van jongs af aan meewerken aan maatschappelijke projecten zoals natuurbehoud en verdraagzaamheid.

Buiten spelen, ontdekken, groeien: extra toelichting

In de wonderlijke reis van opgroeien, is buitenspelen een schitterende manier waarop baby's en peuters de wereld om zich heen kunnen ontdekken en zichzelf kunnen ontwikkelen. Eerder in onze visie gaven we het belang van buiten spelen aan en begrijpen we goed dat je als ouder hier vragen rond hebt of misschien een beetje bezorgd bent.

Waarom vinden we buiten spelen zo belangrijk?

Fysieke gezondheid

Laten we beginnen met het belangrijkste element van hun welzijn: hun fysieke gezondheid. Het zachte briesje, de zonnestralen die hun huid verwarmen, dragen bij aan een gezonde ontwikkeling van het lichaam. De natuurlijke vitamine D die ze opnemen uit het zonlicht, versterkt niet alleen hun botten, maar bevordert ook een sterk immuunsysteem - wat een beschermer is tegen ziekten en kwalen.

Zintuigen

De buitenwereld is een kleurrijk palet van texturen en geluiden die hun zintuigen prikkelen en verfijnen. Het voelen van zand tussen hun vingertjes, het luisteren naar het ritselen van bladeren en het zien van levendige bloemen - dit alles voedt hun nieuwsgierigheid en helpt hun zintuiglijke waarneming te ontwikkelen.

Motorische vaardigheden

Terwijl ze op een speelse manier bewegen, versterken baby's en peuters stiekem hun motorische vaardigheden. Het klimmen over lage obstakels, het trappelen door gras en het rollen van gras of een blaadje tussen de vingers of handjes zijn een training voor hun grove en fijne motoriek. Deze activiteiten dragen niet alleen bij aan kracht en coördinatie, maar ook aan zelfvertrouwen en een gevoel van onafhankelijkheid.

Sociale groei

Maar er is meer: buitenspelen ontwikkelt ook verder de sociale groei, zoals het delen van een zandbak, het lachen tijdens een rondje tikkertje en het ontwikkelen van empathie terwijl ze samen spelen, smeden de vroegste vriendschapsbanden. Deze kostbare interacties leggen de basis voor sterke sociale vaardigheden en een gevoel van verbondenheid met anderen.

Waarom we bezorgdheid begrijpen maar je gerust kunnen stellen:

Bij koud weer:

Er is soms het misverstand dat je ziek wordt door koude en/of regen. Maar dit is gelukkig niet helemaal juist. Je wordt niet ziek door koude en/of regen, maar door ziektekiemen.

Als het buiten koud is, verwarmen we het binnen. Ziektekiemen houden van warmte, ze vermenigvuldigen zich en blijven beter in leven in de warmte. Als we vaker naar buiten gaan, kunnen ziektekiemen niet of minder goed overleven. Om deze reden voorzien we voldoende ventilatie en verluchten we regelmatig de binnenruimtes om ziektekiemen weg te jagen.

Als het erg koud is of je lichaam heeft het erg koud, gebruikt het lichaam meer energie om zich op te warmen. Hierdoor heeft het lichaam, en ook dat van je kindje, minder energie om zich te weren tegen de ziektekiemen/virussen. Daarom zorgen we steeds dat de kledij aangepast is aan het weer. Het zou voor een baby ook niet fijn zijn als het hij/zij het koud heeft. Het kindje voelt zich dan oncomfortabel en dat zal hij of zij laten merken.

De juiste kleding kan wonderen verrichten. Laagjes zijn de sleutel tot comfort. Kleed je kindje aan met een warme, ademende basislaag om vocht weg te houden van de huid. Voeg daar bovenop een zachte, isolerende laag toe om de warmte vast te houden. En de laatste laag, een waterbestendige jas en broek, houdt wind en regen op afstand. Vergeet niet om de handjes, voetjes en het hoofdje warm te houden met handschoenen, warme sokken en een zachte muts. Wij voorzien steeds regenbotjes en regenkakjes, indien het lichtjes regent of er kans is op regen.

We zorgen ook dat we op tijd terug naar binnen gaan voor een soeppmoment en daarna voor de warme maaltijd en namiddag voor het boterham/fruitpapmoment. Deze maaltijden zijn niet té warm, maar hebben wel een aangename temperatuur die eventjes extra warmte kunnen bieden om daarna terug volop te spelen en ontdekken buiten. We zullen ook niet steeds buiten zijn, en zorgen voor een gezonde balans tussen binnen en buitenactiviteiten.

De kwaliteit van buitenlucht wordt ook beïnvloed door de omgeving (bv: vlak naast een drukke baan). Wij houden er als kinderdagverblijf rekening mee dat de ligging niet vlak langs een drukke baan ligt.

En nog een laatste pluspuntje: De koudere temperaturen geven ook een verfrissend gevoel en in combinatie met het kunnen spelen geeft dit een positief gevoel voor de kindjes. We proberen ook zowel actieve speelhoeken als een rust hoekje buiten te creëren.

Bij (zeer) warm weer:

Wanneer de zomerzon haar gouden stralen over de wereld verspreidt, brengt ze niet alleen vreugde maar ook enige zorg voor degenen die het welzijn van baby's en peuters koesteren. Bij warm weer is buitenspelen echter nog steeds een waardevolle en plezierige ervaring, maar uiteraard is het belangrijk dat we doordachte maatregelen nemen om je kindje comfort en veiligheid te waarborgen.

Hydratatie is de sleutel tot welzijn bij hitte. We zorgen ervoor dat er te allen tijde voldoende vers drinkwater beschikbaar is. Baby's en peuters kunnen snel uitdrogen, dus regelmatige hydrateren is van essentieel belang. Het aanbieden van water in kleine, regelmatige hoeveelheden kan helpen om uitdroging te voorkomen.

Schaduw is een kostbare bondgenoot in de strijd tegen de warmte. We proberen een schaduwrijk speelgedeelte te creëren waar baby's en peuters kunnen schuilen voor de felle zon. Stoffen luifels, parasols of natuurlijke schaduw van bomen kunnen dienen als een verkoelend toevluchtsoord tijdens speelsessies. Indien er niet voldoende schaduw is, zoeken we alternatieve activiteiten om binnen te spelen.

Kleding is een beschermend schild tegen de hitte. We raden aan om lichte, ademende en loszittende kleding voor je baby en peuter aan te doen. We zorgen ervoor dat hun gevoelige huid bedekt is, maar we vermijden da overmatige lagen aangezien deze hun comfort kunnen verminderen.

Zonnebrandcrème is een onmisbare metgezel voor buitenspelen in de zomer/bij zonnig weer. We gebruiken een zonnebrandcrème met een hoge SPF en brengen dit royaal aan op blootgestelde huidgebieden, zoals gezichtjes, armen en benen. We vragen om je kindje voor aankomst in te smeren en wij herhalen vervolgens het smeren zoals het staat aangegeven volgens de aanwijzingen van het product om bescherming te behouden.

Ook tijdstip is cruciaal voor veilig buitenspelen. In de zomer vermijden we de heetste uren van de dag, meestal is dit tussen 10.00 en 16.00 uur, wanneer de zon op haar hoogtepunt staat. Op deze momenten voorzien we voor vroege ochtend of late middag buitenactiviteiten.

We kijken ook heel erg op de veiligheid van de kindjes. Hierbij letten we op tekenen van oververhitting, zoals een snelle hartslag, roodheid van de huid en prikkelbaarheid. We zullen hier steeds open met jullie, de ouders, over communiceren om o.a. eventuele specifieke gezondheidsbehoeftes van je kindje en jullie instructies te begrijpen en te volgen. Denk maar aan eventuele specifieke behoefte, allergieën of medische voorwaarden van het kind.

We kiezen ook voor activiteiten die minder inspanning vergen en toch de nieuwsgierigheid en creativiteit van baby's en peuters stimuleren. Denk aan schaduwspelletjes, zachte wateractiviteiten of het ontdekken van texturen met koele materialen.

We begrijpen dat een kindje al eens een minder goede dag kan hebben, of minder behoefte heeft aan (actief) buiten spelen. Wanneer we dit en het is mogelijk kan je kindje uiteraard onder toezicht van de kinderbegeleider die binnenblijft, binnen rustig spelen. Indien dit (eventjes) niet mogelijk is, proberen we zoveel mogelijk aan je kindje zijn behoefte te voldoen door je kindje rust te bieden, bijvoorbeeld het rustig speelhoekje te voorzien of we houden je kindje met veel plezier en liefde op de arm of schoot of langs ons in een stoeltje.

Een laatste aanvulling: het voordeel van buitenspelen op het slapen

Het verkennen van de buitenwereld via buitenspelen heeft een diepgaande en positieve impact op de slaap van baby's en peuters. Het natuurlijke licht, de fysieke activiteit, de sensorische prikkels en de rustgevende omgeving dragen allemaal bij aan een verbeterde slaapkwaliteit en een beter uitgeruste (nacht)rust. Dus laat ons met open armen en glimlachende harten je kleintjes en de vriendjes en vriendinnetjes van de kinderopvang uitnodigen om te genieten van de vreugde van buitenspelen, zodat ze niet alleen overdag schitteren, maar ook 's nachts in een diepe, verkwikkende slaap kunnen dromen.

Dagindeling

7u-9u30: aankomst en onthaal kindjes, de kinderen mogen vrij spelen.

8u40: eerste verluiermoment

9u30: opstart met een welkomstliedje in de kring.

9u30 - 10u15: de peuters doen een begeleide activiteit met aaneensluitend vrij spel.

→ baby's die 2 dutjes doen gaan op hun eigen tempo slapen.

10u15-11u: alle peuters krijgen een tasje soep.

→ tweede verluiermoment

11u-12u15: warme maaltijd

→ baby's worden in de tussentijd wakker: verluieren + aankleden + middagmaal

12u15: derde verluiermoment, alle peuters worden klaargemaakt voor een dutje.

12u30: peuters gaan slapen en worden wakker volgens hun eigen ritme.

→ de baby's worden voorzien van spel en fun.

14u30-15u: kinderen worden naar beneden gehaald. Vierde verluiermoment.

15u-16u: kinderen eten fruit(pap) en boterhammen.

→ baby's krijgen rond 14u15 fruitpap en gaan weer slapen rond 15u.

16-18u: vrij spel of buitenspel (afhankelijk van het weer)

→ laatste verluiermoment

Vanaf 16u30 kunnen de kinderen opgehaald worden.

We gaven hierboven de vaste verluiermomenten aan. Tussendoor worden er ook nog kindjes verluierd wanneer we opmerken dat dit nodig is.

Flesvoeding wordt gegeven wanneer het kindje aangeeft dat het honger heeft of op de met de ouders afgesproken tijdstippen.

Dagelijks bieden we de kinderen verschillende activiteit(en) aan. Zo spelen we buiten, zingen liedjes, lezen, knutselen, dansen, bewegen, ... Dit steeds aangepast aan de leeftijd en de interesses van de kindjes. We bieden ook sensorisch speelmateriaal aan waarbij ze bijvoorbeeld elementen uit de natuur kunnen ontdekken, voelen, ruiken. Dit is bijvoorbeeld voelen en spelen met zand, water, klei, grasmatje. Steeds met een actief toezicht en zicht op veiligheid en afgestemd op de leeftijd van het kind.

Voeding

In ons kinderdagverblijf Land van Wezembeek-Oppem vinden we het belangrijk om dagelijks gezonde voeding aan te bieden aan de kinderen en hen kennis te laten maken met verschillende smaken. Onze maaltijden bevatten zo min mogelijk suiker en worden zelfgemaakt. We geven de voorkeur aan seizoensgebonden producten en streven ernaar om lokale voedingsmiddelen te gebruiken. Daarnaast houden we rekening met diverse gerechten uit verschillende culturen, zodat kinderen via voeding andere culturen kunnen ontdekken. We streven naar voldoende variatie, zodat kinderen nieuwe smaken kunnen leren kennen en herhaaldelijk kunnen proberen om te ontdekken of ze een bepaalde smaak waarderen. Onze maaltijden zijn bereid met pure voeding en bevatten geen sauzen. We volgen de richtlijnen van Kind en Gezin, waaronder het vermijden van zout tijdens de bereiding. De maaltijden worden aangepast aan de leeftijd van het kind.

Naast de aandacht voor wat het kind eet, hechten we ook belang aan het verloop van het eetmoment. Het eetmoment is voor ons een leerzaam moment waar kinderen niet alleen nieuwe smaken ontdekken, maar ook van elkaar leren. We respecteren het honger- en verzadigingsgevoel van het kind en als het aangeeft verzadigd te zijn, respecteren we dat.

Over het algemeen bieden we in het menu soep en een middagmaal of groentepap, fruit of fruitpap en brood met beleg aan. Gedurende de hele dag bieden we de kinderen water aan. Voor flesjes raden we aan om apart poeder en flesjes met water mee te geven, zodat de flesjes op het moment zelf kunnen worden bereid. Elk onderdeel van een flesje moet gelabeld worden, inclusief het poederdoosje. Het is ook handig om extra voeding mee te geven in geval van nood. Voor moeders die borstvoeding geven, hebben we een rustig hoekje voorzien om hun kindje te voeden. Indien je de moedermelk mee wil geven, mag dit in een potje/zakje wat in de vriezer bewaard mag worden. Dit moet altijd voorzien zijn van een etiket met de naam van het kindje en de datum waarop de moedermelk is afgekolfd.

Dieetproducten worden alleen gegeven op doktersvoorschrift, en in dat geval breng je deze producten zelf mee. Als je kind een voedingsallergie of intolerantie heeft, vragen we je om dit zo snel mogelijk door te geven en een doktersvoorschrift te verstrekken waarop de specifieke allergie of intolerantie vermeld staat. We passen het menu van je kind hier dan op aan of vragen je om bepaalde voedingsmiddelen zelf te voorzien. Zorg ervoor dat de voorziene producten afgesloten zijn en dat de vervaldatum zichtbaar is. We bekijken ook samen of je bepaalde voedingsproducten in kleinere porties kan voorzien (bijvoorbeeld plantaardige melk in kleine brikjes of 1l flesjes om verspilling tegen te gaan).

Verjaardag

Wanneer jouw kind jarig is voorzien we een verwenmoment. Jij mag als ouder tussen 3 opties kiezen wat dit verwenmoment voor het kind inhoudt. We vragen jullie om ons dit minstens 1 maand op voorhand door te geven zodat we ons hier een beetje op kunnen voorbereiden. We sturen je 6 weken voor de verjaardag een herinnering om je keuze door te sturen.

Dit verwenmoment kan bestaan uit:

1. Een rustige activiteit waarbij we een 1-op-1 moment tussen je kind en de kinderbegeleider voorzien. Voorbeeld: een babymassage, samen in een boekje lezen dat je kind graag thuis leest.
2. Een actievere activiteit waarbij je kind centraal staat. Voorbeeld: In de verjaardag discotheek zingen en dansen op verjaardag hits of samen met een crèche vriendje gaan fietsen.
3. Samen zingen en daarna iets lekkers samen eten (hierbij wordt rekening gehouden dat het suikergehalte beperkt blijft). Voorbeeld: fruit (bijvoorbeeld meloen en daaruit vormpjes snijden) of een pannenkoekentaartje gemaakt zonder toegevoegde suikers.

Op deze manier willen we graag met jullie samenwerken om je kindje voor zijn verjaardag een fijne dag te geven. Je kan ons dus eventueel wel helpen door een massageolie voorzien die je thuis eventueel ook voor je kindje gebruikt, om een boekje van thuis meebrengen.

We vinden het heel lief dat ouders een traktatie willen voorzien maar we verwachten dit niet. Indien je wenst iets te geven, kan je ervoor kiezen om een klein centje in ons spaarvarkentje te steken zodat we hiermee een leuk speelgoedje of voorleesboek voor de kinderopvang kunnen mee kopen. We hebben ook een lijst met speelgoed en boekjes die we graag in de toekomst in onze kinderopvang willen voorzien. Indien je wenst mag je iets van die lijst geven. Je hoeft dit uiteraard niet nieuw te voorzien, je mag ook een speelgoed dat thuis niet meer wordt gebruikt, schenken/trakteren aan de kinderopvang.

Betrokkenheid en participatie van de gezinnen

Werking en tevredenheid evalueren

Bij Land van Wezembeek-Oppem polsen we jaarlijks naar de tevredenheid bij onze ouders. Dit doen we via een enquête met Microsoft Forms. Deze enquête is helemaal anoniem, we vinden het belangrijk dat jullie hier in alle eerlijkheid op kunnen antwoorden. Zo kunnen wij als team en kinderdagverblijf groeien naar een 2.0 versie van onszelf. Maar ook 'tussen de soep en de patatjes' bevragen we aan onze ouders hoe het met hen gaat en hoe ze zich voelen.

Aan onze ingang staat een ideeënbus waar je een idee of opmerking in kan deponeren. De resultaten van de enquêtes bespreken we op onze teamvergaderingen, waarna we deze ook naar jullie toe terugkoppelen met actiepunten.

We observeren onze kinderen en vullen elk half jaar een ZIKO-VO in. Dit is een observatieschaal om het welbevinden en de betrokkenheid van je kind in kaart te brengen.

De resultaten van onze observatie bespreken we tijdens een vooraf bepaald moment zodat we hier samen rustig stil bij kunnen staan.

Daarom voorzien we in elke ruimte waar er kinderen zijn, camera's. Voor de veiligheid van alle kinderen op alle momenten maar ook ter ondersteuning van leermomenten om ons personeel op te leiden. Zo kunnen we observaties doen a.d.h.v. beelden om zo nog beter te anticiperen op situaties. Deze beelden worden nooit extern gedeeld en enkel gebruikt ter ondersteuning van ons veiligheids- en leerbeleid.

Daarnaast organiseren we een paar keer per jaar een oudermoment over een bepaald thema. Zo werken we rond zindelijkheid, taalontwikkeling, grenzen geven, kinder EHBO, ... En onze nieuwjaarsreceptie mag hier zeker en vast niet ontbreken. Zo klinken wij graag met onze mama's en papa's op een sprankelend en verwonderend jaar!

We vinden het heel fijn wanneer jullie ons komen versterken met jullie persoonlijke talenten. Daarom staan onze deuren steeds open voor voorleesouders of grootouders. Of speel je een muziekinstrument, dans je graag, ben je een keukenprins(es), ...? Hiervoor ben je steeds welkom bij Land van Wezembeek-Oppem.

Overleg en communicatie met gezinnen

Bij Land van Wezembeek-Oppem vinden we open en transparante communicatie héél belangrijk. Wij geloven dat we samen sterk staan en we samen uitdagingen aan kunnen pakken. Weet dat we er voor jullie zijn. Elke ochtend en avond staan we voor jullie klaar om je te vertellen hoe de dag van jouw kindje geweest is.

Maar er is ook ruimte om een extra gesprek in te plannen zodat we rustig kunnen praten over jullie bezorgdheden.

De foto's, filmpjes, dagelijkse informatie over verzorging en activiteiten vind je terug in ons digitaal heen- en weerboekje.

Als je anoniem een opmerking of een voorstel aan ons wilt meegeven, kan dit steeds schriftelijk worden gedeponereerd in onze ideeënbus die zich bevindt in de inkomhal. Ook tijdens onze jaarlijkse, anonieme enquête is dit mogelijk.

Prijs voor de kinderopvang

Dagprijs

Bij Land van Wezembeek-Oppem hanteren we een vast bedrag per dag voor de opvang van je kindje. Dit betekent dat de prijs niet verandert op basis van afwezigheden door bijvoorbeeld vakantie of ziekte. Je reserveert een vast aantal opvangdagen per maand.

Dit komt omdat onze kinderopvang privaat is en we geen subsidies van de overheid ontvangen voor respijtdagen, waardoor we volledig afhankelijk zijn van de bijdragen van ouders. Hierdoor ligt onze maandprijs hoger dan die van gesubsidieerde kinderopvang, waar de kosten gebaseerd zijn op het inkomen (Inkomensgerelateerd) van ouders.

We kiezen hier als opvanginitiatief zelf niet voor, we zijn zelf vragende partij om wél een inkomensgerelateerd kinderdagverblijf te worden aangezien we hierdoor werknemers beter kunnen verlonen, we zelf als organisator meer over houden en jullie als ouders minder betalen. We zijn dus vragende partij maar de overheid heeft niet voldoende middelen voorzien om alle kinderdagverblijven IKG te kunnen maken.

De maandprijs is een berekening van de dagprijs van het aantal opvangdagen per maand, je krijgt hiervan een schema waarin je de prijs per maand kan zien in het overzicht. Hierbij zijn feestdagen, bruidsdagen en de sluitingsperiode in mindering gebracht. Hoeveel je maandelijks betaalt, rekenen we uit in een apart document.

In totaal betaal je 40 euro per dag.

We splitsen dit bedrag op in een reserwatiefee per dag van 15 euro per dag en een vast dagtarief van 25 euro per dag.

De reserwatiefee wordt voor iedereen aangerekend en wordt gebruikt voor het behouden van opvangplaatsen en het creëren van opvangplaatsen. Deze reserwatiefee wordt aangerekend per dag en elke maand mee betaald.

Je kan een verhoogde reserwatiefee betalen van 20 euro per dag (ipv 15 euro per dag), waardoor je voorrang krijgt in de kinderopvang. Je krijgt dan voorrang op onze wachtlijst, doordat je mee een extra inspanning levert om opvangplaatsen te behouden of mee te creëren.

Als zelfstandige kan je deze kost inbrengen via fiscale aftrek van kinderopvang voor bedrijven (<https://www.kindengezin.be/sites/default/files/2021-06/mededeling-fiscale-aftrek-kinderopvang-bedrijven.pdf>).

Als werknemer kan je aan je bedrijf vragen om deze reserwatiefee per dag te betalen, zij kunnen hierdoor ervoor zorgen dat jij als werknemer zéker bent van een plaatsje doordat je voorrang krijgt op onze wachtlijst en weer sneller aan de slag kan.

Je bedrijf kan deze kosten ingeven via een fiscale aftrek.

Wanneer je gebruik maakt van de verhoogde reservatiefee en hierdoor voorrang krijgt, zal deze factuur eenmalig en jaarlijks worden gefactureerd bij het begin van het contract.

Wel zijn er nog enkele instrumenten die tegemoetkomen aan de kost van deze dagprijs die je privé moet betalen:

Kinderopvangtoeslag

Teruggave tot €3,50 per dag

Dit is enkel van toepassing in een kinderdagverblijf Vrije prijs.

Vanaf januari 2019 ontvangen ouders waarvan wij het kindje opvangen een kinderopvangtoeslag. Deze wordt automatisch uitbetaald door je kinderbijslagfonds op basis van de aanwezigheid van je kindje in Land van Wezembeek-Oppem. Deze bedraagt €3,50 per dag voor dagen van minstens 5 uur, en de helft hiervan van dagen tussen de 3 en 5 uur. Voor meer informatie:

<https://groeipakket.be/tegemoetkomingen/kinderopvangtoeslag>

Meer informatie hierover vind je op de volgende website: De kinderopvangtoeslag (Groeipakket) | Vlaanderen.be

Fiscaal attest (teruggave kinderopvang)

Teruggave tot €6,48 per dag via teruggave belastingen.

Bij Land van Wezembeek-Oppem leveren wij fiscale attesten af. Dit betekent dat je per dag een bepaald bedrag kunt recupereren via de belastingen. Het bedrag dat je terugkrijgt van je belastingen hangt af van verschillende parameters, die je zelf best kan checken.

Voor meer informatie zie Vlaanderen.be of

<https://www.vlaanderen.be/belastingvermindering-voor-de-kosten-voor-kinderopvang>

Voorrangsregels

Indien er meerdere aanvragen voor 1 vrije opvangplaats zijn, passen wij de volgende voorrangsregels toe, dit betekent concreet dat we voorrang geven aan:

- reservaties met een win-winlening van min. 25.000 euro voor investeringen in het behoud en de creatie van nieuwe opvangplaatsen;
- bedrijfsreservaties voor investeringen in het behoud en de creatie van nieuwe opvangplaatsen;
- broer/zus van een kind dat op het moment van de aanvraag nog steeds in de opvang zit;

- ouders die een kind hebben dat reeds in een kinderdagverblijf in één van onze andere vestigingen zit.

Indien je als gezin voldoet aan 1 van deze kenmerken kom je in aanmerking voor voorrang.

Om te kunnen vaststellen dat je als gezin aan de voorrangsregel voldoet is het noodzakelijk dat je de nodige informatie met ons deelt, door onder andere de inlichtingenfiche correct in te vullen. Hierdoor hebben we een correct zicht op uw werk- en gezinssituatie.

Wat is er inbegrepen in de prijs

Algemeen

In de prijs voor kinderopvang zijn een verse warme maaltijd, soep, een gezond en gevarieerd vieruurtje, tussendoortjes, verzorging, activiteiten en professionele begeleiding inbegrepen.

We voorzien zelf geen ontbijt.

Indien je wenst dat je kindje in de opvang ontbijt, kan dat maar vragen we je om dit ontbijt mee te geven. Er kan een ontbijt worden gegeven indien je je kindje voor 7u45 brengt.

Voeding

We werken met een menu, dat mee opgesteld is door een gediplomeerde diëtiste waarin variatie en gezonde voeding centraal zijn.

Als organisatie zetten we in op gezonde en duurzame voeding, met oog voor seizoensproducten en lokale producten.

De menu's worden zorgvuldig gekozen waarbij voor elke leeftijd aparte bereidingen met aangepaste ingrediënten aan de leeftijd centraal zullen staan.

We zetten in op diversiteit en willen dat kinderen van jongs af aan alle smaken, geuren, ... leren ontdekken.

Dieetproducten en aangepaste voeding worden alleen gegeven op specifiek verzoek en/of doktersvoorschrift, en in dat geval breng je deze producten zelf mee. We kunnen dan samen kijken wat jij zelf meegeeft/voorziet en bekijken we hoe we dit kunnen gebruiken voor een alternatieve maaltijd (aangepast aan het dieet).

We zetten in op duurzaamheid. Er worden op regelmatige basis plantaardige en vegetarische maaltijden bereid. We letten er goed op dat we seizoensgebonden werken. Duurzaamheid binnen voeding beschouwen wij als een standaard.

Indien je wenst dat we je kindje volledig vegetarisch alternatief aanbieden, kunnen we hier wel rekening mee houden en dit heeft geen gevolgen voor de kostprijs.

Indien er aangepaste eetvoorkeuren zijn waardoor aangepaste producten moeten voorzien worden (veganistisch, glutenvrije, bio- of halalvoeding krijg of voeding waarvoor aangepaste producten moeten voorzien worden), vragen we je om deze alternatieven/voeding mee te geven zonder meerkost.

We kunnen en mogen in dit geval de prijs per dag niet herrekenen/verlagen.

Maar laat dit jou niet tegen houden om met deze vraag naar ons toe te komen. We bespreken dit graag samen en we bekijken samen wat haalbaar is. We willen samen met jou mee denken wat kan zodat jij mee jouw visie op voeding of noden binnen voeding kan terugvinden in ons kinderdagverblijf.

We vragen om voedingsproducten die u van thuis mee brengt telkens te voorzien van nog niet geopende voedingsproducten met zichtbare vervaldatum (bijvoorbeeld plantaardige yoghurt in kleine potjes ipv 1 grote pot, een 1l fles/busje plantaardige melk). Dit kunnen we dan gebruiken voor de bereiding van bijvoorbeeld een dessert op basis van melk en voorkomen we verspilling.

Deze voedingsproducten moeten telkens voorzien zijn van een label met duidelijk de vermelding van voornaam en naam voor het kindje voor wie deze producten bedoeld zijn.

Extra kosten kinderopvang

Gebruik en afvalverwerking van luiers en verzorgingsproducten

Standaard worden er luiers door de kinderopvang voorzien tenzij bij uitzondering een kindje onze pampers niet kan verdragen en bijvoorbeeld uitslag krijgt. Herbruikbare luiers mogen mee gegeven worden door de ouders maar geeft geen recht op korting op de dagprijs.

Wanneer onze standaardluiers niet gebruikt mogen worden (uitslag, ...) zal er in overleg met de ouders een ander merk van luiers worden gebruikt en zal deze meerkost worden doorgerekend bovenop de dagprijs. Het kinderdagverblijf zal nog steeds zelf deze alternatieve luiers voorzien.

We rekenen hiervoor een extra kost aan die vermeld zal worden onder extra kosten en die geïndexeerd kan worden.

Er worden standaard verzorgingsproducten gebruikt in het kinderdagverblijf. Wanneer het kind last heeft van specifieke allergieën of noden zal het kinderdagverblijf nog steeds de verzorgingsproducten verzorgen maar wordt er in overleg met de ouders een aangepast product gekozen waar het kind zich beter mee voelt en zal de meerkost hiervan worden doorgerekend aan de ouders.

Het gebruik en de afvalverwerking van luiers en verzorgingsproducten zijn inbegrepen in de dagprijs. Dit houdt o.a. in: het voorzien en verwerken van afval van luiers, verzorgingsproducten, babyproducten, afvalophaling, sorteren, apotheekproducten, fysiologisch serum, zonnecrème, enzovoort.

Dieetvoeding en aangepaste voeding: 0,75 euro/dag extra

Dieetvoeding en voeding aangepast aan speciale noden die nodig zijn voor de gezondheid horen ook onder extra kost. Onder 'voeding' vind u alvast meer informatie. We rekenen hiervoor een extra kost aan die op de factuur vermeld zal worden onder 'extra kosten' en die geïndexeerd kan worden. Deze kost wordt enkel aangerekend voor de periode dat er gebruik gemaakt wordt van de dieetvoeding of aangepaste voeding. Van zodra deze nood stopt en dit niet meer gegeven moet worden, zal deze extra kost ook stoppen.

Laattijdig afhalen

Om 18u sluit ons kinderdagverblijf haar deuren. We vragen aan de ouders ten laatste 5 à 10 minuten voor sluitingstijd aanwezig te zijn zodat de begeleiders de tijd kunnen nemen om jouw kind zijn of haar dag te overlopen. Mocht je door onvoorziene omstandigheden na het sluitingsuur, 18u, aankomen, dan geven we een eerste melding.

Iedereen kan eens file hebben of per ongeluk te laat komen, maar we willen graag een leuke werkomgeving bieden voor ons team. Vaak hebben onze medewerkers afspraken op staan die niet altijd verschoven kunnen worden, waardoor te laat komen echt een invloed heeft op hun avond. Eenmalig kan dit dus gebeuren maar als dit vaker gebeurt, zullen we een gesprek aan gaan waarin we een duidelijk afsprakenplan maken om ervoor te zorgen dat dit niet meer gebeurt. Meerdere malen te laat komen, na een melding en een niet nagekomen afsprakenplan na deze melding, kan een reden zijn van een ontbindende voorwaarde voor het contract. Te laat komen ophalen heeft een impact op onze medewerkers hun privéleven. Op die manier willen we ervoor zorgen dat de werk-privé balans voor ons team ook gerespecteerd wordt en dat ze met plezier bij ons blijven werken.

Indien wijzigingen in kostprijs voor kinderopvang

De kostprijs per dag kan wijzigen door indexatie. De extra kosten kunnen wijzigen door verschillende factoren zoals veranderde regelgeving, stijgende operationele kosten en investeringen in de kwaliteit van onze zorg en diensten. Wij, de kinderopvang, zullen ons inspannen om jullie tijdig op de hoogte te stellen van eventuele wijzigingen in de prijs voor extra kosten. Wij sturen hiervoor een mail en indien je vragen hebt mag je deze zeker en vaststellen.

Inschrijving

Hieronder vind je een overzicht van het inschrijvingsproces en de stappen die je dient te volgen om je kindje in te schrijven bij Land van Wezembeek-Oppem.

1. Bezoekje inplannen

Om ons kinderdagverblijf te leren kennen en de faciliteiten te ontdekken, nodigen we u graag uit om een bezoekje te plannen via onze website: <https://wereldvanwarm.be/>. Tijdens dit bezoekje heeft u de kans om ons te ontmoeten, vragen te stellen en de sfeer te proeven.

2. Huishoudelijk reglement

Op onze website kunt u tevens ons huishoudelijk reglement doornemen. Dit reglement bevat belangrijke informatie over onze werkwijzen, richtlijnen en verwachtingen. We raden u aan om dit goed door te nemen, zodat u volledig op de hoogte bent van onze aanpak.

3. Reservering en overweging

Na het bezoekje reserveren we graag een plekje voor uw kindje voor de duur van één week. Dit geeft u de tijd om rustig na te denken over uw beslissing. We begrijpen dat het kiezen van een kinderdagverblijf een belangrijke beslissing is, en we willen ervoor zorgen dat u zich comfortabel voelt bij uw keuze.

4. Overeenkomst en opvangplan

Indien u besluit om het gereserveerde plekje te aanvaarden, zullen we een overeenkomst of contract opstellen tussen kinderdagverblijf wereld van warm en de ouder of voogd. In deze overeenkomst wordt ook het opvangplan van je kindje opgenomen. We benadrukken dat het van groot belang is om het opvangplan zorgvuldig te overwegen, omdat aanpassingen nadien beperkt zijn. We bespreken dit verder bij individueel opvangplan.

5. Waarborg betalen

Na het invullen van de overeenkomst vragen we u om een waarborg van €250 te betalen. Deze waarborg wordt gestort op onze waarborgrekening en bevestigt de reservering van het plekje voor uw kindje. Dit bedrag zal worden teruggestort bij het beëindigen van de opvang, conform onze voorwaarden.

Individueel opvangplan

Het opvangplan is een weekoverzicht met de dagen waarop je plant dat je kind komt spelen bij Land van Wezembeek-Oppem. Hierin staat ook het start- en einduur, hetgeen belangrijk is voor onze personeelsplanning en de dagplanning van je kind. We vinden het belangrijk dat je dit zo accuraat mogelijk invult, zodat ook wij hierop kunnen anticiperen.

Het opvangplan blijft geldig tot de einddatum van de schriftelijke overeenkomst. We merken uit ervaring dat continuïteit van opvang de kinderen ten goede komt. Daarom vinden we het belangrijk dat je kindje minstens drie dagen per week komt spelen bij Land van Wezembeek-Oppem.

Wijzigen van opvangplan

Het opvangplan wordt bij inschrijving vastgelegd voor de volledige duurtijd van de overeenkomst en wordt in principe niet gewijzigd.

Indien je dagen wilt wisselen of je kind extra dagen wilt laten komen, bekijkt de kinderbegeleider of verantwoordelijke of dit mogelijk is.

Deze aanvraag dien je schriftelijk te doen via ons digitaal platform.

Indien je het opvangplan wilt verminderen, is dit moeilijker. We maken een planning op waar we de plaats van jouw kindje reserveren en blokkeren. Dit doen we vaak tot een jaar op voorhand.

We bekijken of er op termijn een mogelijkheid is om het opvangplan van je kind te wijzigen, maar dit is jammer genoeg geen garantie of dit mogelijk is.

Wijzigen van persoonlijke gegevens

In de schriftelijke overeenkomst bezorg je ons al jou nodige informatie. Het is steeds belangrijk dat we de juiste contactgegevens hebben.

Rechten van het gezin

Wendagen

Als ouder heb je recht op wendagen. Deze wendagen zijn een geleidelijke overgang van verandering van omgeving voor jullie kindje (van thuis naar de kinderopvang). Hierbij is er extra aandacht voor de wisselwerking tussen de kindjes, jullie als gezin en wij als kinderopvang.

Tijdens de rondleiding worden het samen-zijn-uurtje en de wendagen ingepland. We bespreken dan wat de ouders hun wensen zijn. Zo kunnen de ouders er bijvoorbeeld voor kiezen om mee aanwezig te zijn tijdens de eerste wendag van hun kapoen.

Het samen-zijn-uurtje is een moment dat de ouders met hun kindje een persoonlijk bezoekje brengen aan ons kinderdagverblijf. Dit geeft hen de gelegenheid om kennis te maken met ons toegewijde team en meer te leren over onze benadering van liefdevolle zorg en ontwikkeling. Hierbij overlopen we nog eens kort o.a. de voedingsgewoontes, slaapgewoontes, dingen die je kindje graag doet,... Zo kan ons team jouw kindje ook al een eerste keer beter leren kennen.

Vervolgens komen de wendagen. De wendagen zijn minstens 2 halve dagen en er zijn maximum 3 werkdagen tussen twee wemomenten. De wemomenten zijn bij voorkeur in de voormiddag waarbij het kindje voor 9u gebracht wordt.

Afhankelijk van kind tot kind heeft een kindje 2 of 3 of meer wendagen nodig. Indien we merken dat de eerste wemomenten teveel prikkels voor het kind geven, kan een wemoment kort zijn (zelfs bijvoorbeeld maar een uurtje). Deze wemomenten kunnen geleidelijk aan worden verlengd, afhankelijk van hoe je kindje zich voelt.

Indien de kinderbegeleiders zich hiermee vertrouwt en comfortabel voelen, mogen de ouders enkele wemomenten mee aanwezig zijn in de kinderopvang. Dit is buiten het eerste wemoment gerekend waarbij er wordt geluisterd naar de wens van de ouder. Indien een kinderbegeleider zich hiermee oncomfortabel voelt, passen we het tijdstip van het wemoment aan afhankelijk van wanneer de ouder kan. Maar met het oog dat het wemoment op een rustiger moment is. In de voormiddag kan het algemeen drukker zijn. Het moment na het vieruurtje kan een rustiger moment zijn en comfortabeler aanvoelen om het kindje met de ouder(s) samen te laten wennen. Dit wordt steeds overlegd samen met de kinderbegeleider(s).

Tijdens het wemoment zijn de volgende zaken belangrijk:

- Het kind toestaan om geleidelijk kennis te maken met de omgeving, medewerkers en andere kinderen.
- Het personeel observeert het gedrag van het kind en past de benadering aan op basis van de reacties van het kind.
- Geleidelijk aan het afscheid nemen van de ouder/verzorger introduceren om het kind te helpen wennen aan kortstondige scheidingen.

We vragen ook aan de kinderbegeleiders om de ouder binnen 1 à 1u30 na het brengmoment op de hoogte stellen hoe het gaat: met een foto en/of berichtje en/of telefoontje.

Onze geplande wemomenten zijn bedoeld als leidraad, maar we willen benadrukken dat we open staan voor veranderingen die nodig zijn om je kindje zich veilig, gelukkig en geborgen te laten voelen. We monitoren de overgang zorgvuldig en voeren aanpassingen door o.b.v. de signalen en behoeften van je kindje. Heeft je kindje bijvoorbeeld nood aan een kort wemoment of is hij/zij al klaar voor een langer wemoment. Indien dit mogelijk is voor de ouders kunnen we dit bekijken en aanpassen.

Waar we veel belang aan hechten doorheen deze overgangsfase en natuurlijk ook de hele periode in de opvang zijn:

- Meebewegen met vertrouwde gewoontes: We moedigen je aan om met ons te delen over de dagelijkse routines van je kindje, zoals voedingsschema's en slaapgewoonten. Dit helpt ons om een vertrouwde en geruststellende omgeving te creëren.
- Open communicatie: We benadrukken het belang van open communicatie. We zijn hier om al je vragen te beantwoorden en eventuele zorgen te adresseren. Ons team staat klaar om je te ondersteunen gedurende dit proces.
- Liefdevolle zorg en aandacht: We omringen je kindje met liefdevolle zorg, knuffels en aandacht, net zoals je dat thuis zou doen. We zien ernaar uit om samen te werken om een prachtige plek te creëren waar je kindje kan bloeien en ontwikkelen.

Het is belangrijk om je kind voor te bereiden op het naar de crèche komen. Vanaf de leeftijd van 4 maanden is het belangrijk om je kind in zijn of haar bedje te laten slapen. We begrijpen dat dit uitdagend kan zijn, en het is zeker niet de bedoeling dat je kindje huult in bed. Je vroedvrouw of een slaapcoach kan je hierbij ondersteunen met tips & tricks. Remember, it takes a village to raise a child.

Toegang tot alle ruimtes waar het kind opgevangen wordt

Jullie hebben recht op toegang tot alle ruimtes waar jullie kind wordt opgevangen. We vragen echter om de rust te bewaren in de slaapkamers en deze niet te betreden wanneer er kindjes aan het slapen zijn, hoewel we het niet expliciet verbieden.

Borstvoeding

We staan positief ten opzichte van borstvoeding en willen mama's die graag hun kind tijdens de opvang verder borstvoeding willen geven, hier hartelijk welkom heten.

Je kan je kind tijdens de opvang borstvoeding komen geven in onderling overleg met de kinderopvang.

Formulieren en andere

Gelieve op de eerste dag dat uw kind naar de opvang komt of op de eerste wendag het volgende mee te brengen:

- Reservekleertjes (min. 2 body's of onderbroekjes, 2 makkelijke broekjes type jogging/legging en 2 t-shirts). Reservekledij blijft in het persoonlijke kastje;
- 2 tutjes, voorzien van naamsticker;
- Een gezinsfoto voor onze familiemuur;
- Foto's van alle personen die het kind wel/niet mogen brengen en/of ophalen.

Voor alle spulletjes wordt een eigen plekje voor uw kind voorzien. Toch raden wij u aan om alle spullen goed zichtbaar te labelen met naam, zodat er niets verloren gaat. Verloren spulletjes leggen we zichtbaar en vragen we van wie deze zijn. Ook aan de verzorgingstas, jas, sjaal, muts, vestjes, truitjes, enzovoort vragen we een label met naam.

Brengen en afhalen van je kindje

Wanneer jouw kindje bij ons aankomt, is het ochtendtoilet al gedaan en heeft jouw kindje al ontbeten.

De kinderopvang Land van Wezembeek-Oppem heeft vaste openingsuren waarbinnen je kindje kan brengen en afhalen en vragen om deze te respecteren. We vragen je om je kindje minstens 5 minuten voor sluitingsuur te komen halen zodat de kinderbegeleider samen met jou de dag van je kindje kan overlopen.

In de inlichtingenfiche vragen we om een lijstje met foto's te maken van de personen die je kindje wél mogen komen halen en welke personen je kindje niet mogen komen halen. We vragen uitdrukkelijk om minstens dezelfde dag (bij voorkeur 's morgens) ons telefonisch op de hoogte te brengen wanneer een persoon uit je lijstje van personen die je kindje wél mag komen halen, je kindje komt halen (dus niet mama of papa).

Indien een andere persoon dan op het lijstje je kindje komt halen vragen we je uitdrukkelijk om ons dit tijdig telefonisch te laten weten. En ons minstens die zelfde dag, 's morgens of 's middags een duidelijke foto door te sturen van de persoon die je kindje komt halen en welke rol deze persoon heeft (bijvoorbeeld: tante, nonkel, schoonbroer). Je kan ons de foto bezorgen via het online formulier, ons digitaal platform of via WhatsApp op het gsmnummer van het kinderdagverblijf.

Tijdens het brengmoment wordt er kort overlopen of er bepaalde belangrijke informatie is en hoe het algemeen met je kindje gaat en is er een kort afscheidsmomentje. We registeren de aanwezigheid van je kindje in ons aanwezigheidsregister. We voorzien ook een schrift in de gang waarin je het uur van breng- en afhaal noteert en ondertekent. Bij overschakeling naar ons digitaal platform, schakelen we over van een schriftelijke naar een digitale registratie. We brengen u hiervan per e-mail op de hoogte.

We vragen om je kindje niet te brengen en af te halen tussen 12u en 14u30 zodat we de rust voor alle kindjes tijdens de middag kunnen garanderen.

Je komt je kindje afhalen op het doorgegeven uur. We vragen om het uur van afhaal voor of tijdens het brengmoment via het heen-en weerschriftje door te geven.

Ziekte of ongeval van het kind

Bij Land van Wezembeek-Oppem hechten we veel belang aan open communicatie. Open communicatie rond de gezondheid van uw kindje is essentieel om ervoor te zorgen dat we de juiste zorg en ondersteuning kunnen bieden. Het stelt ons in staat om proactief te handelen, passende maatregelen te nemen en ervoor te zorgen dat uw kindje een veilige en gezonde omgeving heeft in de kinderopvang.

We willen benadrukken dat alle gezondheidsinformatie vertrouwelijk wordt behandeld en alleen wordt gedeeld met medewerkers die direct betrokken zijn bij de zorg voor uw kindje. We vragen ouders/verzorgers om samen te werken met ons in een sfeer van openheid en vertrouwen, zodat we de best mogelijke zorgervaring kunnen bieden.

Merk je dat je kindje zich niet 100% voelt of niet 100% zichzelf is? Laat ons dit zeker weten tijdens het brengmoment zodat we samen kunnen kijken naar hoe het welbevinden van je kindje doorheen de dag manifesteert.

Wanneer kan je kind naar de opvang komen of blijft hij/zij beter thuis?

Een ziek kind hoort niet thuis in de kinderopvang.

Als we kinderen in het begin van de ziekte niet toelaten, vermijden we dat de anderen besmet en ziek worden.

Een kind dat ziek is, voelt zich ellendig en wordt best verzorgd in een rustige en vertrouwde omgeving. Een kind kan ziek(er) worden in de opvang. In bepaalde situaties, bij alarmsignalen, is het (levens)noodzakelijk om direct een arts of de hulpdiensten te contacteren.

Kinderdagverblijf Land van Wezembeek-Oppem kan een ziek kind in de opvang weigeren als:

Je kindje te ziek is om deel te nemen aan de normale activiteiten in de opvang.

Je kindje te veel zorg vraagt waardoor we onvoldoende aandacht aan de andere kinderen kunnen geven.

Je kindje één of meerdere van de symptomen heeft uit de rechterkolom:

Toegelaten in de opvang	Niet toegelaten in de opvang
Snotneusje	Rectaal gemeten koorts (>38,0°)
Lichte hoest	Plots optredende hoest en/of ademhalingsmoeilijkheden
Lichte verkoudheid: neusloop en hoestje zonder koorts	
Gekende chronische hoest (bij hyperreactieve luchtwegen)	
Chronische lossere stoelgang of éénmalige waterige stoelgang	Plotse verandering van stoelgangpatroon met 2 of meerdere waterige stoelgangen per dag (24u)
Gulpje teruggeven, braken als gevolg van gekende reflux	Braken met bloed of herhaaldelijk braken (geen reflux)
	Plotse huiduitslag of blaasjes

Je kind kan opnieuw naar de opvang komen als het geen symptomen uit de rechterkolom meer heeft en als het minstens 24 uur geen koorts ($>38^{\circ}$) maakt. Dit betekent dat de opvang een kind weert op basis van de symptomen en niet altijd een doktersbezoek vereist.

Meer informatie over koorts vindt u op de website van Kind & Gezin:

<https://www.kindengezin.be/nl/thema/gezondheid-en-vaccinatie/koorts-ziekte-en-medicatie/koorts>

Wanneer een ongeval zich voordoet in het kinderdagverblijf, zullen ouders steeds op de hoogte gebracht worden. In overleg met de ouders wordt beslist welke verdere stappen ondernomen zullen worden.

Bij een levensbedreigende situatie zullen wij, het kinderdagverblijf van Land van Wezembeek-Oppem, onmiddellijk professionele instanties inschakelen, dit zonder eerst de toestemming van de ouders te verkrijgen.

Wat wanneer je kindje ziek wordt in ons kinderdagverblijf:

Wanneer we bij het nemen van de temperatuur (rectaal) merken dat je kindje een temperatuur heeft tussen 38° en $38,5^{\circ}$ graden Celsius, wachten we een half uurtje af en nemen we nadien opnieuw de temperatuur.

Indien deze $38,5^{\circ}$ of meer is, bellen we jullie op om dit te melden en heb jij de keuze of we een koortswerend middel geven (indien in het schriftelijk overeenkomst staat vermeld dat je toestaat dat wij koortswerend middel geven) of dat jullie je kindje zo snel mogelijk komen halen. Meer informatie over welke stappen we volgen bij koorts vind je bij 'gebruik van medicatie'.

Je kindje mag terug komen spelen in het kinderdagverblijf van Land van Wezembeek-Oppem wanneer hij of zij 24 uur koortsvrij is zonder koortswerend middel.

Wanneer je kindje diarree heeft (=2 keer een waterige stoelgang in 24 uur) of overgeeft (braken, niet een gulpje melk of vaste voedsel teruggeven) bellen we je ook op met de vraag om je kindje op te halen.

Je kindje mag terug komen spelen in ons kinderdagverblijf van Land van Wezembeek-Oppem wanneer je merkt dat elke stoelgang lichter terug is zoals gewoonlijk.

Wanneer je kindje overgegeven had, mag het terug komen spelen wanneer het eetpatroon weer helemaal hersteld is en je kindje niet meer overgegeven heeft sinds 24 uur.

Moest je twijfelen of je kindje helemaal klaar is om terug te komen spelen met de vriendjes en vriendinnetjes, mag je ons steeds over contacteren om dit samen te bekijken.

Gebruik van medicatie

Kinderdagverblijf Land van Wezembeek-Oppem geeft alleen medicatie aan de kindjes als op het etiket van de apotheker de gegevens staan van de voorschrijvende arts, voor wie de medicatie is, de wijze en duur van toediening.

We vragen ook aan de ouder(s) om 's ochtends in de heen-en-weer applicatie door te geven welke medicatie het kind die dag moet krijgen en de dosis van de medicatie.

Een attest bevat volgende gegevens:

1. Naam van het kind
2. Afleveringsdatum
3. Naam van de voorschrijver
4. Dosering van het geneesmiddel
5. Naam van het geneesmiddel
6. Wijze van toediening
7. Naam van de apotheker (indien attest van apotheker)
8. Einddatum of duur van behandeling

Indien er 's ochtends (via het online heen-en-weer schriftje) niet wordt doorgegeven welke medicatie en de dosis van de medicatie het kind die dag moet nemen, wordt de medicatie niet toegediend.

Daarnaast zal het kinderdagverblijf van Land van Wezembeek-Oppem het geneesmiddel niet toedienen als de nodige gegevens niet op het etiket van de apotheker of op de verpakking staan, behalve in het geval van Nesivine® en Otrivine® in pediatrische vorm, voor maximaal 5 opeenvolgende dagen, en Daktozin pasta® voor maximaal 5 opeenvolgende dagen.

Indien je graag meer informatie wenst over het gebruik van geneesmiddelen in de kinderopvang, verwijzen we u graag door naar de website van Kind & Gezin: <https://www.kindengezin.be/nl/professionelen/sector/kinderopvang/kwaliteit-de-opvang/geneesmiddelen-de-opvang>

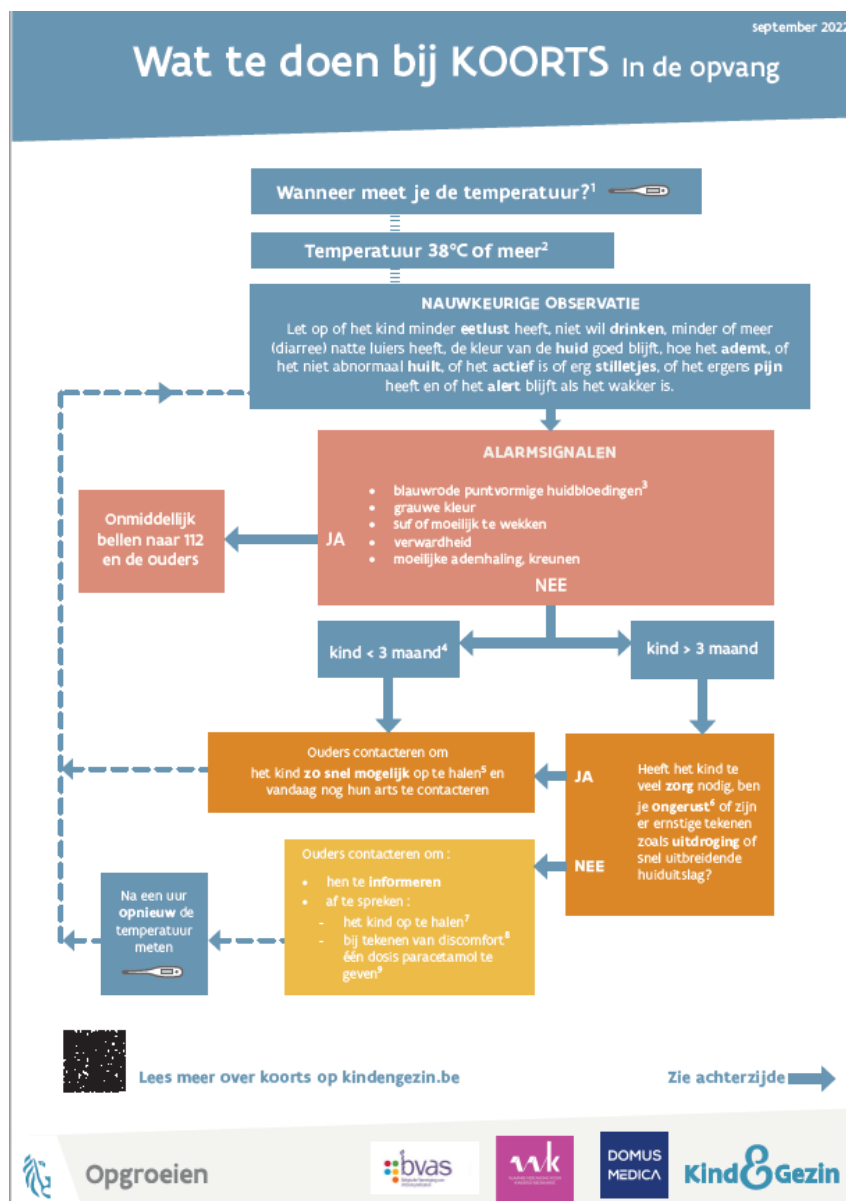
In geval van koorts kijken we ook naar de leeftijd van het kind:

- Kind jonger dan 3 maanden: koorts hoger dan 38°C - dringend advies van een arts.
- Kind tussen 3 en 6 maanden: koorts hoger dan 39°C - dringend advies van een arts.
- Kind op elke leeftijd, met alarmtekens - dringend advies van een arts.

Als de ouders het kind niet kunnen ophalen om een arts te raadplegen of niet bereikbaar zijn, zal het kinderdagverblijf zelf een arts of in geval van urgentie de MUG contacteren.

Het kinderdagverblijf van Land van Wezembeek-Oppem mag koortsverlagende medicatie toedienen indien de ouder hiervoor toestemming gaf in de inlichtingenfiche. Deze koortsverlagende medicatie (vloeibare Paracetamol) wordt dagelijks in het tasje van het kind voorzien. Op regelmatige tijdstippen, bij voorkeur maandelijks, noteert de ouder de datum waarop het kind is gewogen en het gewicht op het doosje van de koortsverlagende medicatie. Op basis van het gewicht wordt de dosis van de medicatie toegediend. Indien er twijfel is, zal het kind in het kinderdagverblijf zelf gewogen worden ter controle. Bij koortsverlagende medicatie geldt ook de regel dat het voorzien is van een label met de naam van het kind.

Hieronder vindt u ter informatie het stappenplan dat we bij koorts gebruiken in de opvang:



Indien je kindje bijkomende zorg nodig heeft, bijvoorbeeld je kindje heeft een monitor voor cardiorespiratoir toezicht, of je kindje heeft een allergie. Dan vragen we dat je onze verantwoordelijke hierover aanspreekt. Daarnaast willen we steeds een document met schriftelijke instructies van de behandelende arts ontvangen. Deze bijkomende zorg (indien deze zorg alvorens de inschrijving nodig is) wordt in het schriftelijke overeenkomst individueel en gedetailleerd met de verantwoordelijke besproken.

Veiligheid

Bij Land van Wezembeek-Oppem stimuleren we risicovol spel. Risicovol spel is spelen waarbij onzekerheid en ontdekking verbonden zijn. Dit kan zowel lichamelijk, perceptueel, emotioneel of omgeving gebonden zijn.

Kinderen nemen spontaan risico's, en de begeleiders ondersteunen hen hier altijd in en zorgen ervoor dat de risico's aanvaardbaar zijn, zodat je kind niet onnodig in gevaar komt. We doen dit bij Land van Wezembeek-Oppem alleen onder begeleiding, om ervoor te zorgen dat het kind voldoende ondersteuning krijgt waar nodig. Het doel hiervan is om speelkansen te creëren en nieuwe vaardigheden te ontwikkelen of een hele leuke ervaring op te doen.

Veiligheid algemeen

Bij Land van Wezembeek-Oppem hebben we in elke ruimte waar kinderen zijn, camera's geplaatst. We vertrouwen ons personeel voor 100 procent, maar in geval van ongerustheid kan dit videomateriaal bekeken worden. De veiligheid van de kinderen staat altijd centraal. Het videomateriaal wordt nooit gedeeld en kan alleen worden bekeken door bevoegde personen zoals de politie, Zorginspectie, Opgroeien en de verantwoordelijke van het kinderdagverblijf.

Daarnaast gebruiken we het beeldmateriaal als observatiemiddel. Binnen het team analyseren we de beelden om als team te groeien en extra ondersteuning te bieden aan de kinderen.

Veiligheid en begeleiding tijdens eventuele verplaatsingen

Afhankelijk van kinderopvang en de omgeving rond het kinderdagverblijf gaan we op uitstap met de kindjes. We gaan enkel wandelen met de kindjes indien er op wandelafstand een groen gebied of park is, en indien het weer dit toelaat. We zorgen dat we de kortste route volgen die zo min mogelijk het verkeer kruisen. We vervoeren de kindjes in een bolderkar zonder de kindjes kunnen genieten van de buitenlucht en alles wat rondom hen gebeurt. We zullen steeds voorzien dat we met minstens 2 medewerkers op stap gaan en steeds voldoende begeleiders zijn om er voor te zorgen dat de veiligheid wordt gegarandeerd.

We vragen in de inlichtingenfiche of je als ouder akkoord gaat dat je kindje mee op uitstap gaat. Indien je dit liever niet hebt, er blijft steeds een kinderbegeleider in de kinderopvang en kan je kindje onder toezicht fijn spelen in de kinderopvang.

Afwezigheid van het kind

Wanneer jullie zelf op vakantie gaan of beslissen om jullie kindje een dagje thuis te houden zonder ziekte, vragen we jullie dit zo snel mogelijk te melden. Op die manier kunnen we hier rekening mee houden in onze planning.

Indien je kindje bijvoorbeeld ziek is of niet kan komen, vragen om dit voor 09u30 's morgens te laten weten. Je mag ons hiervoor bellen naar de vaste telefoon van de kinderopvang. Indien je voor 8u30 belt kunnen we dit ingeven als rechtvaardig afwezig (respijtdag) indien je respijtdagen nog niet werden opgebruikt. Indien we na 8u30 nog niets hebben gehoord of ons niet contacteert zijn we genoodzaakt om deze dag als onrechtvaardige afwezigheid. Dit betekent dat we deze dag het volledige bedrag van een volle dag aanrekenen. Indien je kindje een halve dag was ingeschreven, rekenen we een halve dag aan. We bellen rond 09u30 ook eventjes om zeker te zijn dat alles oke is, zo willen we zeker zijn dat alles in orde is met jullie.

Klachten

Ouders hebben het recht om klachten te uiten. Bij voorkeur geeft het gezin zijn klacht eerst door aan de organisator van de kinderopvanglocatie volgens de klachtenprocedure van de organisator. Deze klachtenprocedure is te allen tijde opvraagbaar door de ouders en wordt ook beschreven in het huishoudelijke reglement. De ouders kunnen hiervoor terecht bij de organisator.

Organisator: Land van Wezembeek-Oppem
Naam Verantwoordelijke: Karen Ruelens
E-mail: karen@wereldvanwarm.be
Gsm: +32 496 35 37 40

We proberen je klacht zo goed mogelijk te behandelen en zullen alles in het werk stellen om ervoor te zorgen dat we hier acties in ondernemen.

Als je het gevoel hebt dat wij je bezorgdheid of klacht niet kunnen aanpakken of oplossen kan je als ouder ook met je ervaring, meldingen en klachten hier terecht:

- Vanaf 2 januari 2024: bij Opgroeipunt
Opgroeipunt bundelt de krachten van de Klachtendienst van Kind en Gezin en de JO-lijn voor jongeren.
 - Telefonisch op 078 170 000
 - Via het online contactformulier <http://opgroeien.be/opgroeipunt>
 - Per brief naar Opgroeipunt, Hallepoortlaan 27, 1060 Brussel.
- Voor een klacht over de privacy van persoonsgegevens: <https://www.gegevensbeschermingsautoriteit.be/burger/acties/klacht-indienen>

Privacy

Het gezin heeft recht op de bescherming van hun persoonsgegevens die door de organisator worden verwerkt. De persoonsgegevens van de kinderen en gezinnen worden uitsluitend gebruikt voor kinderopvangdoeleinden. De betrokkenen hebben op elk moment het recht om deze gegevens in te zien en te corrigeren. De gegevens worden vernietigd wanneer ze niet langer nodig zijn om te voldoen aan de toepasselijke regelgeving.

De organisator zorgt ervoor dat de persoonsgegevens veilig en vertrouwelijk worden behandeld.

Meer informatie hierrond vindt je op de website Gegevensbeschermingsautoriteit:
<https://www.gegevensbeschermingsautoriteit.be/burger>

Je kan op elk moment de organisator contacteren wanneer je vragen rond privacy hebt:

Naam: Karen Ruelens
E-mail: karen@wereldvanwarm.be
Gsm: +32 496 35 37 40

Identiteit

Land van Wezembeek-Oppem heeft verschillende persoonsgegevens van het gezin en het kind nodig voor haar opvangactiviteiten.

De persoonsgegevens van de kinderen en de gezinnen worden gebruikt voor:

1. De klantenadministratie
2. De facturatie
3. De naleving van de vergunningsvoorwaarden voor kinderopvang
4. De ontwikkeling van een beleid
5. De operationele werking in het kinderdagverblijf
6. De kinderopvangtoeslag
7. De opmaak van fiscale attesten

Rechtsgrond

We verwerken jouw persoonsgegevens in het kader van artikel 24 van het decreet van 20 april 2012 houdende de organisatie van kinderopvang van baby's en peuters. Hierin staat welke gegevens we nodig hebben.

We verwerken jouw persoonsgegevens in het kader van artikel 52 van het decreet tot regeling van de toeslagen in het kader van het gezinsbeleid. Hierin staat welke gegevens we nodig hebben.

Je kan de gegevens van jou of je kind op elk moment inkijken, verbeteren, laten verwijderen of de verwerking ervan laten beperken.

Je kan een kopie van je persoonsgegevens vragen.

Als je verandert van opvang, kan je vragen om jouw gegevens door te geven aan een nieuwe kinderopvanglocatie.

Stuur daarvoor een e-mail naar karen@dewereldvanwarm.be

Bewaking via camera's

Naast het gebruik van persoonsgegevens willen we u informeren dat Wereld van Warm ook gebruikmaakt van cameratoezicht in onze vestigingen om de veiligheid te waarborgen en fraude of misbruik te detecteren. Dit cameratoezicht wordt uitgevoerd met inachtneming van de geldende wet- en regelgeving, inclusief de Privacywet en de AVG, en de camera's zijn ook correct aangegeven en geregistreerd bij de politie.

Bewaarperiode

Je gegevens worden vernietigd wanneer ze niet meer noodzakelijk zijn voor de naleving van de toepasselijke regelgeving en na een periode van 10 jaar.

Vertrouwelijkheid

We verbinden er ons toe om de veiligheid en het vertrouwelijke karakter van de persoonsgegevens te waarborgen. Deze verwerking gebeurt in overeenstemming met de Europese privacywetgeving, de Algemene Verordening Gegevensbescherming van 25 mei 2016. Dit geldt zowel voor de verwerking door onze opvang als door onze mogelijke onderaannemers (bijvoorbeeld een IT-bedrijf) die deze persoonsgegevens verwerken. Ook onze medewerkers zijn op de hoogte van de privacyregels.

Overmaken aan derden

Als dit noodzakelijk is voor de hogervermelde doelen, worden je persoonsgegevens doorgegeven aan Kind en Gezin, Agentschap Opgroeien en Zorginspectie.

Verwerkingsregister

In ons verwerkingsregister vind je meer informatie over hoe wij je persoonsgegevens verwerken, inclusief de wettelijke en andere grondslagen en de bewaartermijnen.

Meer weten?

De privacyverplichtingen zijn opgelegd door Europa. Kind en Gezin is geen expert in deze regelgeving. Voor meer informatie kun je terecht bij de Privacycommissie.

Fiscaal attest

Bij Land van Wezembeek-Oppem leveren wij fiscale attesten af. Dit betekent dat je per dag een bepaald bedrag kunt recupereren via de belastingen. Deze worden bezorgd volgens de wettelijke verplichtingen.

Verzekering

Wij hebben een verzekering voor de burgerlijke aansprakelijkheid en lichamelijke ongevallen van de opgevangen kindjes.

Gegevens van verzekeringsmakelaar:

Zakenkantoor: Strauven

Adres zakenkantoor: <https://www.kantoor-strauven.be/nl-be>

Contactpersonen

Uw makelaar:

STRAUVEN ROBERT BV

Markt, 4 bus 1

3545 Halen

Rekening Nr: 84113

FSMA-nr: 060572A-cB

☎ 013 46 19 55

☎ 013 46 11 07

✉ info@kantoor-strauven.be

Polisnummer lichamelijke ongevallen en burgerlijke aansprakelijkheid:

BeOne0000718004621 betreffende dossier Modulis 10853584 (AG Insurance)

• Product	Gegevens	in EL
<input checked="" type="checkbox"/> Brand / Technische verzekeringen		
• Top Woning	Nr 03/53.089.653 TER MEERLENLAAN, 1 1970 Wezembeek-Oppem	
<input checked="" type="checkbox"/> Burgerlijke aansprakelijkheid		
• Burgerlijke Aansprakelijkheid	Nr 03/99.684.055	
<input checked="" type="checkbox"/> Arbeidsongevallen		
• Arbeidsongevallen	Nr 03/97.319.426	
• Corporate Accident Plus	Nr 03/99.132.554	

Bij een ongeval word(t)(en) altijd eerst de ouder(s) verwittigd.

Kinderdagverblijf Land van Wezembeek-Oppem is niet aansprakelijk voor verlies, diefstal of beschadiging van materialen en/of andere waardevolle spullen.

Inlichtingenfiche van het kind

Voor elk kind wordt een inlichtingenfiche bijgehouden waarin persoonlijke gegevens van het kind en het gezin worden vermeld. Deze gegevens zijn nodig om de ouders van het kind te kunnen contacteren en voor de registratie van de kinderopvangtoeslag, zoals de naam en geboortedatum van het kind. Indien jullie meer informatie willen over het gebruik van jullie persoonsgegevens, mogen jullie contact opnemen met de verantwoordelijke. Wij vragen ook rijksregisternummers op van ouders/voogd in het kader van de opmaak van fiscale attesten.

Ouders hebben te allen tijde het recht om de inlichtingenfiche van hun eigen kind in te zien en te corrigeren.

Aanwezigheidsregister

Bij aankomst en vertrek dienen alle kinderen zich aan of af te melden via ons online registratiesysteem. Aangezien we met een elektronische registratie werken, voorzien we ook een schrift in de gang waarin je op iedere opvangdag tijdens het breng- en afhaalmoment het uur van brengen en halen noteert. Hierbij bevestig je de aanwezige uren van je kindje.

Eenmaal het digitaal platform opgestart is, gebeurt dit via deze weg en kan je je digitaal aanmelden en afmelden.

Indien je vergeten bent een aanvangsuur of vertrekkuur te noteren, zullen één van de medewerkers deze registratie mogen doen of gaan we uit van een gewone opvangdag en nemen we de dag zoals ingeschreven in het opvangplan over. Door het ondertekenen van het huishoudelijk reglement ga je akkoord met deze manier van werken.

We vragen dat de persoon die je kindje komt halen en/of brengen dit doet. Bij voorkeur zijn dit de ouders. Niet iedereen mag deze aanwezigheidsregister ondertekenen. Enkel de personen die het kindje mogen komen halen, namelijk: de personen die je doorgaf in de inlichtingenfiche en in de schriftelijke overeenkomst vermeld staan en bij uitzondering een andere persoon waarvan je ons ten laatste 's morgens of 's middags een foto van doorstuurt en via berichtje bevestigt dat deze persoon je kindje 's avonds mag komen halen.

Wijziging van het huishoudelijk reglement

Het huishoudelijk reglement is te allen tijde en voor iedereen raadpleegbaar. Je kan het huishoudelijk reglement downloaden en zelf opslaan tijdens de inschrijving.

Het huishoudelijk reglement kan zonder akkoord van de ouders te allen tijde worden gewijzigd, tenzij dit nadelig is voor het gezin.

Ouders worden schriftelijk op de hoogte gebracht van wijzigingen, minstens twee maanden voorafgaand aan de wijzigingen. Je krijgt ook de nieuwe versie van het huishoudelijk reglement via mail toegestuurd en vragen je om deze te ondertekenen. De laatste versie van het huishoudelijk reglement zal steeds beschikbaar zijn op de website www.wereldvanwarm.be

Bij het aangaan van de schriftelijke overeenkomst tekenen ouders voor ontvangst en kennisname van het huishoudelijk reglement.

Bij elke wijziging van het huishoudelijk reglement tekenen ouders opnieuw voor ontvangst en kennisname via een online te ondertekenen document.

Indien online ondertekening niet lukt, kan je hulp vragen bij de verantwoordelijke in het kinderdagverblijf om je hierbij te helpen. Online ondertekening is de standaard en enkel in uitzonderlijke gevallen staan we een schriftelijke ondertekening van de documenten toe.

Indien het huishoudelijk reglement in het nadeel van het gezin wordt gewijzigd, hebben ouders het recht om de schriftelijke overeenkomst op te zeggen zonder enige schade- of opzeggingsvergoeding. Dit moet binnen twee maanden na kennisname van de wijzigingen gebeuren. De ouders geven bij deze opzeg een duidelijke motivering waarom deze wijziging nadelig is voor het gezin.

Ontbindende voorwaarden

In specifieke gevallen kan een opvangplan automatisch worden ontbonden. Hierbij wordt het volgende verstaan:

- (Gedeeltelijke) stopzetting door de organisator van de activiteiten in de locatie
- Overlijden van het kind (voor, tijdens of na de geboorte)
- Overmacht (medische, ...)
- Niet betalen van facturen of het meerdere malen niet tijdig betalen van facturen
- Het laattijdig ophalen van je kind
- Specifieke gevallen waarin het onmogelijk is om de kinderopvang verder te zetten in vol vertrouwen waaronder een vertrouwensbreuk tussen organisator en ouders (communicatieproblemen, ...)
- Het (gedeeltelijk) wegvallen van de vergunning die nodig is om de opvang uit te baten

Na deze ontbinding hebben zowel het kinderdagverblijf als de ouder geen verdere verplichtingen en rechten ten opzichte van elkaar. De overeenkomst wordt als nietig beschouwd. Dit betekent onder andere dat de waarborg volledig wordt terugbetaald en er geen opzegvergoeding wordt gevraagd.

Tot slot

Land van Wezembeek-Oppem streeft ernaar om een veilige, warme en stimulerende omgeving te bieden aan kinderen tot 3 jaar, waarin ze zich optimaal kunnen ontwikkelen volgens hun eigen behoeften en talenten. Dit gebeurt in nauwe samenwerking met de ouders. Aarzel dus niet om met vragen of opmerkingen naar de organisator te stappen, of je kunt je boodschap achterlaten in de ideeënbus in onze inkomhal.

In deze schriftelijke overeenkomst tekenen ouders voor ontvangst en kennisneming van het huishoudelijk reglement. Bij elke wijziging van het huishoudelijk reglement tekenen ouders opnieuw voor ontvangst en kennisneming via een online verstuurd document.

Voor akkoord ondertekend te Wezembeek-Oppem,

Ondertekening door de organisator:

Karen Ruelens

Ondertekening door het gezin:

Ouder 1

Ouder 2

Handtekening ouder of voogd

Handtekening ouder of voogd

Bij het invullen van het huishoudelijk reglement, de schriftelijke overeenkomst of andere papieren/online formulieren geeft u ons de toestemming de fiche te gebruiken en te verwerken. Deze documenten kunnen steeds geraadpleegd worden door de ouders van het kind, alle medewerkers van Land van Wezembeek-Oppem, zorginspectie en Kind & Gezin, Agentschap Opgroeien, veiligheidsdiensten (politie, ..) of andere instanties die betrokken kunnen zijn in het belang van de veiligheid van het kind of de kinderopvang.

Kind en Gezin, agentschap Opgroeien - Hallepoortlaan 27, 1060 Brussel - Tel:
02/533.14.14