



Wereld van Warm

# RÈGLEMENT

Le monde de la chaleur

Version du 1er octobre 2023

Pépinière Land van Wezembeek-Oppem  
Adresse : Ter Meerenlaan 1, 1970 Wezembeek-Oppem  
Adresse e-mail : [administratie@wereldvanwarm.be](mailto:administratie@wereldvanwarm.be)  
Téléphone : +32 487 66 86 44

## Table des matières

Introduction .....	5
L'organisateur .....	6
Le lieu de la garde d'enfants .....	6
Jours et horaires d'ouverture : .....	6
Jours de fermeture .....	6
Jours de fermeture .....	6
Accessibilité du lieu de garde en cas d'urgence .....	8
Coordonnées de l'Enfant et de la Famille, Agence pour grandir .....	8
La politique .....	9
Mission et vision .....	11
Notre mission .....	11
Notre vision .....	12
Jouer dehors, découvrir, grandir : explication complémentaire.....	17
Horaire quotidien .....	20
Nutrition .....	22
Anniversaire .....	23
Implication et participation des familles.....	23
Prix de la garde d'enfants .....	25
Prix du jour .....	25
Allocation de garde d'enfants.....	27
Attestation fiscale .....	27
Plan d'accueil : explication.....	27
Journée supplémentaire de soins .....	28
Ce qui est inclus dans le prix journalier.....	28
Frais supplémentaires pour la garde d'enfants .....	29
Si le prix de revient des services de garde d'enfants est modifié.....	30
Facturation mensuelle .....	31
Mode de paiement .....	31
Frais punitifs .....	32
Registre .....	32
Frais d'inscription, dépôt .....	32
Mode de paiement .....	32
Conservation, remboursement et conservation éventuelle .....	33

Plan de soins individualisé .....	35
Modification du plan de soins .....	35
Modification des données personnelles .....	35
Droits de la famille.....	35
S'installer en quelques jours.....	35
Allaitement.....	37
Formulaires et autres.....	37
Déposer et récupérer votre enfant.....	38
Maladie ou accident de l'enfant.....	39
Quand votre enfant peut-il venir à la garderie ou doit-il rester à la maison ?.....	39
La crèche du World of Warm peut refuser un enfant malade pris en charge si : .....	40
Que se passe-t-il si votre enfant tombe malade dans notre crèche : .....	40
Utilisation de médicaments.....	41
Sécurité.....	44
La sécurité en général.....	44
Sécurité et guidage lors de tous les mouvements.....	44
Absence de l'enfant.....	45
Plaintes .....	45
Vie privée.....	46
Identité .....	46
Base juridique.....	46
Durée de conservation .....	47
Confidentialité .....	47
Transfert à des tiers .....	47
Registre de traitement.....	47
Envie d'en savoir plus ?.....	48
Attestation fiscale .....	48
Assurance.....	48
Fiche d'information pour l'enfant.....	48
Registre des présences .....	48
Modification du règlement intérieur.....	49
Conditions résolutoires.....	50
Finalement.....	50

## Bienvenue

Chers parents et chers enfants,

Nous sommes très heureux que vous ayez choisi notre crèche comme lieu où vos enfants peuvent grandir et se développer. Nous faisons de notre mieux pour exciter et mettre au défi votre enfant d'une manière adaptée à son âge et à son stade de développement.

La confiance est une valeur très importante pour nous. Nous comprenons que vous nous confiiez la chose la plus importante dans votre vie : votre/vos enfant(s). C'est pourquoi nous travaillons chaque jour pour gagner et conserver votre confiance.

L'implication est une évidence pour nous. Nous voulons que vous vous sentiez impliqué dans notre crèche et dans le développement de votre enfant.

Nous nous efforçons de créer une atmosphère chaleureuse et personnelle où tout le monde se sent le bienvenu.

Nous pensons qu'il est important non seulement de bien prendre soin de votre enfant, mais aussi de vous en tant que parents.

Nous aimerions être un partenaire fiable et solidaire dans l'éducation de votre enfant. Nous sommes toujours ouverts aux questions et aux commentaires, et faisons de notre mieux pour vous tenir informés de ce qui se passe dans notre pépinière.

Nos employés sont également importants pour nous. Nous prenons bien soin d'eux, afin qu'ils puissent travailler avec plaisir et enthousiasme. Nous pensons qu'il est important qu'ils se sentent valorisés et qu'ils puissent s'épanouir au sein de notre pépinière.

Enfin, nous nous efforçons de créer une garderie qui soit non seulement bonne pour notre propre communauté, mais aussi pour le monde dans son ensemble.

Nous voulons enseigner aux enfants des valeurs telles que la durabilité, le respect de la nature et la diversité culturelle.

Nous espérons que vous vous sentirez chez vous dans notre crèche et nous nous réjouissons de travailler avec vous sur le développement de vos enfants.

Avec mes salutations,  
L'équipe World of WARM

## Introduction

Avant de vous expliquer notre règlement intérieur, nous aimerions vous expliquer ce qu'est le règlement intérieur et quelle valeur nous y attachons pour une belle et agréable coopération, dans l'intérêt de votre cher enfant.

Le règlement intérieur est un document général établi par l'organisateur de l'accueil de l'enfant. Il contient des règles et des lignes directrices qui ont été mises en place pour guider le fonctionnement quotidien de nos services de garde. Nous souhaitons ainsi établir une base solide pour une bonne collaboration dans laquelle vous, en tant que parents, et les employés de la garderie, avez une idée claire des attentes, des procédures et des normes de comportement qui s'appliquent dans le domaine de la garde d'enfants du monde de WARM.

Le règlement intérieur contient différents sujets, tels que les heures d'ouverture, les heures de dépôt et de prise en charge, les règles de sécurité, les exigences en matière d'hygiène, les règles concernant les médicaments, les directives diététiques, etc.

En conséquence, nous créons un environnement sûr et structuré dans lequel les enfants peuvent grandir, se développer et apprendre de manière optimale.

Avec ce règlement intérieur, nous essayons d'assurer, dans la mesure du possible :

- **Clarté** : Le règlement clarifie la situation dans le domaine des services de garde d'enfants. En tant que parents, vous savez à quoi vous attendre et quelles normes de comportement s'appliquent à vous en tant que parent et à votre (vos) enfant(s).
- **Cohérence** : Les règles garantissent que tous les parents et les membres du personnel sont traités de la même manière et que les règles sont suivies de la même manière. Cela contribue à garantir un traitement juste et égal de toutes les parties concernées.
- **Sécurité et bien-être** : Les règlements contiennent des règlements liés à la sécurité et à la santé, tels que la sécurité incendie, les règles d'hygiène et la politique en matière de médicaments. Cela contribue à la sécurité et au bien-être de tous les enfants du refuge.
- **Coopération** : Le règlement intérieur encourage la coopération entre vous en tant que parents et la crèche. Il fournit un cadre commun dans lequel vous, en tant que parents et membres du personnel, pouvez communiquer, discuter des problèmes et travailler ensemble au développement de l'enfant.

Nous vous demandons de lire attentivement le règlement intérieur. En respectant la réglementation, vous contribuez à un environnement positif et sécuritaire pour tous les enfants du refuge. De plus, nous aimerions que vous posiez des questions afin que vous n'ayez pas à vous asseoir avec vos questions. Assurez-vous également de discuter de toute

préoccupation avec le personnel de la garderie pour vous assurer que tout le monde est sur la même longueur d'onde et que le bien-être des enfants est assuré.

À la fin, le règlement intérieur est signé pour « l'accueil et la connaissance » par la personne qui a pris connaissance de l'accord écrit. Cette personne est « le titulaire du contrat ». Habituellement, c'est la famille. En signant le règlement intérieur, le titulaire du contrat déclare avoir pris connaissance du règlement intérieur et en avoir pris connaissance.

Les dispositions qui diffèrent d'un enfant à l'autre, telles que le plan d'accueil convenu, ne sont pas prévues dans le règlement intérieur, mais dans l'accord écrit entre l'organisateur et la famille.

## L'organisateur

L'organisateur du lieu d'accueil est :

Terre de Wezembeek-Oppem  
Numéro d'entreprise : 0804.274.411  
Siège social : Ter Meerenlaan 1, 1970 Wezembeek-Oppem  
Responsable : Karen Ruelens  
Émail: karen@wereldvanwarm.be  
Tél. : +32 496 35 37 40

## Le lieu de la garde d'enfants

Terre de Wezembeek-Oppem  
Adresse : Ter Meerenlaan1, 1970 Wezembeek-Oppem  
Adresse e-mail : administratie@wereldvanwarm.be  
Tél. : +32 487 66 68 44

## Jours et horaires d'ouverture :

Lundi 7h00 à 18h00  
Mardi 7h00 à 18h00  
Mercredi 7h00 à 18h00  
Jeudi 7h00 à 18h00  
Vendredi 7h00 à 18h00

## Jours de fermeture

Notre garderie ferme quelques jours par an en raison des jours fériés, des journées passerelles, des congés collectifs et des journées de formation communes.

L'année de signature du règlement intérieur sera automatiquement reprise dans ce tableau.

Veillez noter que ces jours de fermeture sont ajustés aux dates correctes chaque année et que vous recevrez chaque année un nouvel aperçu des jours de fermeture

La crèche est fermée le week-end, les samedis et dimanches.

Nous donnons ici un aperçu des jours supplémentaires pendant lesquels la garderie sera fermée :

## 2023

KALENDER 2023 Wereld van Warm																																
Oktober							November							December																		
W	Ma	Di	Wo	Do	Vr	Za	Zo	W	Ma	Di	Wo	Do	Vr	Za	Zo	W	Ma	Di	Wo	Do	Vr	Za	Zo	W	Ma	Di	Wo	Do	Vr	Za	Zo	
39							1	44				1	2	3	4	5	48					1	2	3								
40	2	3	4	5	6	7	8	45	6	7	8	9	10	11	12	49	4	5	6	7	8	9	10									
41	9	10	11	12	13	14	15	46	13	14	15	16	17	18	19	50	11	12	13	14	15	16	17									
42	16	17	18	19	20	21	22	47	20	21	22	23	24	25	26	51	18	19	20	21	22	23	24									
43	23	24	25	26	27	28	29	48	27	28	29	30				52	25	26	27	28	29	30	31									
44	30	31																														

Nationale feestdagen	
1 november	Allerheiligen
11 november	Wapenstilstand
25 december	1e Kerstdag

Extra sluitingsdagen	

## 2024

KALENDER 2024 Wereld van Warm																															
Januari							Februari							Maart							April										
W	Ma	Di	Wo	Do	Vr	Za	Zo	W	Ma	Di	Wo	Do	Vr	Za	Zo	W	Ma	Di	Wo	Do	Vr	Za	Zo	W	Ma	Di	Wo	Do	Vr	Za	Zo
1	2	3	4	5	6	7		5		1	2	3	4			9		1	2	3				14	1	2	3	4	5	6	7
2	8	9	10	11	12	13	14	6	5	6	7	8	9	10	11	10	4	5	6	7	8	9	10	15	8	9	10	11	12	13	14
3	15	16	17	18	19	20	21	7	12	13	14	15	16	17	18	11	11	12	13	14	15	16	17	16	15	16	17	18	19	20	21
4	22	23	24	25	26	27	28	8	19	20	21	22	23	24	25	12	18	19	20	21	22	23	24	17	22	23	24	25	26	27	28
5	29	30	31					9	26	27	28	29				13	25	26	27	28	29	30	31	18	29	30					

Mei							Juni							Juli							Augustus										
W	Ma	Di	Wo	Do	Vr	Za	Zo	W	Ma	Di	Wo	Do	Vr	Za	Zo	W	Ma	Di	Wo	Do	Vr	Za	Zo	W	Ma	Di	Wo	Do	Vr	Za	Zo
18			1	2	3	4	5	22					1	2	27	1	2	3	4	5	6	7	31				1	2	3	4	
19	6	7	8	9	10	11	12	23	3	4	5	6	7	8	9	28	8	9	10	11	12	13	14	32	5	6	7	8	9	10	11
20	13	14	15	16	17	18	19	24	10	11	12	13	14	15	16	29	15	16	17	18	19	20	21	33	12	13	14	15	16	17	18
21	20	21	22	23	24	25	26	25	17	18	19	20	21	22	23	30	22	23	24	25	26	27	28	34	19	20	21	22	23	24	25
22	27	28	29	30	31			26	24	25	26	27	28	29	30	31	29	30	31					35	26	27	28	29	30	31	

September							Oktober							November							December										
W	Ma	Di	Wo	Do	Vr	Za	Zo	W	Ma	Di	Wo	Do	Vr	Za	Zo	W	Ma	Di	Wo	Do	Vr	Za	Zo	W	Ma	Di	Wo	Do	Vr	Za	Zo
35							1	40		1	2	3	4	5	6	44			1	2	3			48							1
36	2	3	4	5	6	7	8	41	7	8	9	10	11	12	13	45	4	5	6	7	8	9	10	49	2	3	4	5	6	7	8
37	9	10	11	12	13	14	15	42	14	15	16	17	18	19	20	46	11	12	13	14	15	16	17	50	9	10	11	12	13	14	15
38	16	17	18	19	20	21	22	43	21	22	23	24	25	26	27	47	18	19	20	21	22	23	24	51	16	17	18	19	20	21	22
39	23	24	25	26	27	28	29	44	28	29	30	31				48	25	26	27	28	29	30		52	23	24	25	26	27	28	29
40	30																							1	30	31	1	2	3	4	5

Nationale feestdagen		Extra sluitingsdagen	
1 januari	Nieuwjaarsdag		
31 maart	1e Paasdag		
1 april	2e Paasdag		
1 mei	Dag van de Arbeid		
9 mei	Hemelvaart		
19 mei	1e Pinksterdag		
20 mei	2e Pinksterdag		
21 juli	Nationale Feestdag		
15 augustus	Maria Hemelvaart		
1 november	Allerheiligen		
11 november	Wapenstilstand		
25 december	1e Kerstdag		

Une pièce jointe est fournie par e-mail chaque année.

## Accessibilité du lieu de garde en cas d'urgence

Appelez dans cet ordre :

1. Point de contact administratif :

Terre de Wezembeek-Oppem  
Téléphone : +32 487 66 68 44  
Adresse e-mail : [administratie@wereldvanwarm.be](mailto:administratie@wereldvanwarm.be)

2. Responsable:

Karen Ruelens  
Téléphone : +32 496 35 37 40  
Adresse e-mail : [karen@wereldvanwarm.be](mailto:karen@wereldvanwarm.be)

3. Organisateur:

Terre de Wezembeek-Oppem  
Karen Ruelens  
Téléphone : +32 496 35 37 40  
Adresse e-mail : [karen@wereldvanwarm.be](mailto:karen@wereldvanwarm.be)

Qu'est-ce qu'une urgence ?

Si vous souhaitez signaler de toute urgence que votre enfant est atteint d'une maladie contagieuse.

Si vous remarquez le soir que votre enfant se blesse ou se comporte différemment et que vous avez des questions à ce sujet. Dans ce cas, nous sommes heureux de vous parler avec beaucoup d'attention et de soin.

## Coordonnées de l'Enfant et de la Famille, Agence pour grandir

Enfant et famille, agence Grandir

Adresse : Avenue de la Porte de Hal 27, 1060 Bruxelles  
Numéro de téléphone pour les enfants et les familles : 078 150 100

Vous pouvez également joindre Kind & Gezin via le formulaire de contact sur le site web de Kind en Gezin : <http://www.kindengezin.be/formulieren/contact.jsp>

Vous pouvez demander nos rapports d'inspection via le lien ci-dessous :  
Rapports d'inspection - Inspection des soins | Ministère du Bien-être, de la Santé publique et de la Famille ([departementwvg.be](http://departementwvg.be))



Nous sommes supervisés par l'enfant et la famille. Ils nous ont fourni un certificat de supervision. Cela signifie que nous avons rempli toutes les conditions pour prendre soin des enfants dans notre crèche.

## La politique

**Un environnement chaleureux dans lequel nous laissons chaque enfant explorer le monde pour élever ensemble les citoyens du monde de demain au sein d'une communauté chaleureuse et connectée.**

- **Environnement chaleureux** dans lequel l'enfant peut découvrir le monde.
- **Une communauté chaleureuse** dans lequel nous soutenons les parents et travaillons ensemble sur l'avenir de chaque enfant.
- **Employeur** chaleureux qui prend soin de son personnel : implication, bonnes conditions de travail et participation.
- **Un monde** chaleureux dans lequel des projets communautaires et sociaux font partie de l'opération dans la pépinière.

Au World of Warm, nous nous efforçons d'offrir un environnement chaleureux, sûr et stimulant à chaque enfant. Dans le cadre de notre politique, nous aimons mettre l'accent sur le fait d'offrir autant de moments de jeu en plein air que possible et nous aimons travailler sur la durabilité.

Pendant les repas, nous aimons mettre l'accent sur une alimentation saine et variée et créer une atmosphère positive et détendue autour des repas.

Si vous le souhaitez, nous vous offrons la possibilité de proposer l'allaitement à votre enfant. Vous pouvez choisir d'allaiter entre les repas ou d'allaiter au biberon.

Dans le monde de la chaleur, nous attachons également une grande importance à la participation des parents.

Ci-dessous, nous décrivons les différents domaines plus en détail.

### 1. Interaction affectueuse, chaleureuse et positive :

Nous comprenons que l'amour et la chaleur sont essentiels au bien-être et au développement émotionnel des bébés et des tout-petits. Notre personnel fournira un environnement aimant et favorable dans lequel les enfants se sentent en sécurité et aimés. Nous reconnaitrons leurs besoins émotionnels et y répondrons avec empathie et patience. Les câlins, le réconfort et les interactions positives feront partie intégrante de nos soins quotidiens.

## 2. Jouer à l'extérieur

Nous croyons fermement aux bienfaits du jeu en plein air pour le développement des enfants. Nous veillerons à ce que les bébés et les tout-petits puissent jouer à l'extérieur régulièrement, à moins que les conditions météorologiques ne le permettent pas. Nous disposons d'une aire de jeux extérieure sécurisée et clôturée avec des jouets appropriés et des activités stimulantes. Notre personnel surveillera les enfants pendant qu'ils jouent à l'extérieur et s'assurera qu'ils sont en sécurité et qu'ils s'amusent.

## 3. Alimentation saine :

La nutrition joue un rôle crucial dans la croissance et le développement des bébés et des tout-petits. Nous nous efforçons d'offrir des repas sains et équilibrés qui répondent aux besoins nutritionnels des jeunes enfants. Notre menu sera composé de produits frais et de saison et nous éviterons les aliments sucrés et hautement transformés. Nous prenons également en compte les éventuelles restrictions alimentaires ou allergies des enfants et proposons ensemble des alternatives adaptées.

## 4. Participation des parents/contact avec les parents :

Nous accordons une grande importance à l'établissement d'un lien fort avec vous, les parents des enfants. Nous voulons promouvoir une communication ouverte et transparente, où vous, en tant que parents, êtes toujours les bienvenus pour poser des questions, faire des suggestions et partager des informations. Nous organiserons régulièrement des réunions de parents et des rencontres individuelles pour discuter des progrès et du bien-être des enfants. Cette question est abordée plus en détail dans la section « Participation et participation des parents à la vie familiale ». De plus, nous tiendrons les parents informés des activités et des événements quotidiens par le biais de photos sur notre plateforme de communication numérique.

Nous nous efforçons de créer un environnement positif et stimulant dans lequel les enfants peuvent se développer et s'épanouir. Nous nous engageons à fournir des soins de haute qualité et à promouvoir le bien-être de chaque enfant dont nous avons la charge.

Nous sommes ouverts à des services de garde inclusifs, mais nous le faisons toujours en consultation avec les parents. Ensemble, nous examinons la faisabilité pour l'enfant, les parents et la garde d'enfants et examinons chaque cas séparément.

## Mission et vision

### Notre mission

**Offrir à chaque enfant** un foyer chaleureux , un environnement chaleureux dans lequel le bonheur est central. C'est le monde de la chaleur.

Chaque pépinière a sa propre identité, mais avec les mêmes valeurs chaleureuses. Pour ce faire, nous créons un environnement sûr et stimulant dans lequel chaque enfant peut être lui-même. Ils ont la possibilité de grandir et d'apprendre selon le rythme et les besoins individuels de chacun.

Nous voulons être une deuxième maison, où tout le monde est chaleureux les uns envers les autres et le monde qui les entoure. Pour que les enfants puissent grandir et devenir de vrais citoyens du monde et des explorateurs du monde.

Le monde que nous voulons créer pour eux est plein d'aventures. Ensemble, nous explorerons tous les aspects du monde. Nous incluons la nature, l'art, la culture et la littérature. Pour ce faire, nous organisons des activités du point de vue des enfants afin de continuer à les stimuler.

Nous pensons que la diversité s'inscrit parfaitement dans cette démarche. C'est une valeur importante que nous voulons leur transmettre, afin que nos enfants puissent découvrir et façonner le monde en toute confiance. Nous aimons offrir des expériences et des matériaux différents pour leur faire découvrir que le changement fait partie intégrante de la vie.

Prendre soin de notre personnel est également important pour nous. Après tout, ce sont nos employés qui prennent soin de nos enfants et les guident dans leur développement. C'est pourquoi nous nous efforçons d'atteindre un équilibre sain entre vie professionnelle et vie privée et offrons à nos employés le soutien et la formation nécessaires. Nous voulons qu'ils se sentent valorisés et soutenus, afin qu'ils restent motivés et inspirés à faire leur travail avec passion.

Nous offrons un environnement de travail positif dans lequel le travail d'équipe et la communication ouverte sont essentiels. Nous voulons que nos collaborateurs puissent continuer à se développer, c'est pourquoi nous leur offrons la possibilité de se perfectionner régulièrement et d'acquérir de nouvelles compétences. De cette façon, nous pouvons continuer à grandir ensemble et continuer à travailler pour le développement et le bien-être de nos enfants.

Chez The World of Warm, nous pensons qu'il est important de prendre soin non seulement de nos enfants et de notre personnel, mais aussi des **parents**. Nous comprenons qu'il n'est pas toujours facile d'être parent, c'est pourquoi nous aimerions soutenir les parents dans

leurs questions et leurs défis parentaux. Nous offrons diverses formes de soutien parental autour de la parentalité et du développement. Nous organisons des soirées parents, des entretiens individuels avec notre équipe pédagogique et des ateliers sur divers sujets. Vous en serez informé en temps utile.

Nous croyons qu'il est important de construire et de maintenir une relation chaleureuse avec les parents, afin que nous puissions travailler ensemble au bien-être et au développement de leurs enfants. Une communication honnête et ouverte est un must dans notre politique, afin de pouvoir nous améliorer continuellement.

Notre méthode de travail et en cas d'incidents :

Nous apprécions les commentaires et les suggestions des parents afin d'optimiser nos services. Grâce à une communication transparente, nous nous efforçons d'assurer une bonne coopération et une confiance mutuelle entre les parents et notre garderie.

Nous souhaitons impliquer les parents dans le développement de leurs enfants et construire ensemble un environnement sûr et aimant dans lequel les enfants peuvent se développer de manière optimale. Nous sommes incroyablement honorés et fiers d'en faire partie.

Nous voulons faire tout cela dans un environnement soudé et surtout chaleureux.

## Notre vision

### « Moi et l'autre »

Nos éducatrices veillent à ce que les enfants puissent se « voir », au sens propre comme au sens figuré. Pour ce faire, nous organisons des activités telles qu'un mur familial, en écoutant de la musique qui est également écoutée à la maison et en visualisant sur la base d'impressions dans lesquelles les enfants trouvent leur reconnaissance. Cela crée un sentiment d'inclusion et d'acceptation, valorisant tous les aspects de leur identité.

Remarquer à la fois les similitudes et les différences entre eux-mêmes et les autres aide à mieux comprendre leur propre identité et comment ils peuvent entrer en relation avec les autres. Au World of Warm, les enfants ont de nombreuses occasions de se développer émotionnellement. Toutes les émotions des enfants sont permises, de cette façon ils se sentent vus et compris.

De plus, nous attachons une grande importance au renforcement positif, dans le respect du rythme et de l'identité de chaque enfant.

Nos superviseurs identifient et répondent aux signaux des enfants, ils apprennent qu'il est tout à fait normal de vivre à travers leurs sentiments et de développer une bonne relation avec eux-mêmes.

Cela crée de la confiance en soi et de la croyance en ses propres capacités et celles des autres. Les enfants peuvent faire face à des situations nouvelles et inattendues et, si nécessaire, sont soutenus par nos surveillants.

Nous encourageons nos enfants à écouter leurs propres sentiments. De cette façon, nous leur fournissons un endroit où ils peuvent se retirer pour se déstimer tranquillement.

Nous voulons donner aux enfants la possibilité de grandir dans leur développement social. Par le jeu et l'interaction avec les autres, les enfants apprennent à se comporter envers les autres enfants et les surveillants. Nos superviseurs encouragent cela, par exemple en utilisant du matériel qui encourage le travail d'équipe et en laissant les enfants faire des choix. Les enfants peuvent choisir de participer ou non à une activité. Nous avons conçu l'aménagement de nos espaces de manière à ce que nos enfants puissent se retirer en groupe de deux ou trois, tout en maintenant une surveillance visuelle et auditive à tout moment. Cela crée l'opportunité d'une interaction intense.

De plus, nos encadrants aident les enfants à négocier les conflits et leur apprennent à se mettre à la place des autres. De cette façon, ils jettent les bases d'une interaction réussie avec les autres.

Au World of Warm, nous attachons également une grande importance à la création d'un sentiment de connexion entre les enfants et la communauté. Un exemple de ceci est l'utilisation d'un livre de vie dans lequel les moments des enfants pendant leur séjour sont enregistrés, tels que le chant, la danse, le bricolage et les jeux à l'extérieur. Le livre offre des rappels visuels des moments amusants et éducatifs que les enfants partagent ensemble. Cela donne des moments agréables et connectés dans lesquels nous pouvons regarder ensemble, indiquer, nommer, parler de ce que nous voyons sur les photos.

Le livre comprend également des pages personnelles pour chaque enfant dans lesquelles, si vous le souhaitez en tant que parent, nous donnons des photos, des dessins et/ou de brèves descriptions de ce qui est/a été des moments amusants pour votre enfant, comme rire ensemble ou jouer avec des amis, des (grands-)parents, avec des jouets préférés, des peluches. Vous pouvez être très libre et créatif dans ce domaine.

Nous avons intégré des rituels pour accueillir votre enfant, utiliser un rituel de sommeil, ... renforçant ainsi la connexion. Cela contribue à un sentiment d'appartenance et d'implication dans le groupe.

Par le biais d'activités, nous offrons à nos enfants un lien avec le quartier, la société, la nature et le monde qui les entoure. Cela se fait, entre autres, par le biais d'activités et de la participation des parents. À travers ces expériences, les enfants apprennent qu'ils sont pris en compte et qu'ils sont stimulés à prendre soin des autres, des matériaux et de la nature. Par exemple, ils apprennent à aider, à faire ou à reconforter les autres. De cette façon, ils développent progressivement une compréhension de ce qu'implique une société inclusive, démocratique et durable.

Au World of Warm, nous encourageons nos enfants à prendre des initiatives et à agir en relation avec leur environnement et les autres. Ils sont considérés comme des propriétaires de petites entreprises.

Les encadrants donnent aux enfants suffisamment de liberté et d'espace pour faire leurs propres choix et découvrir ce qu'ils veulent. Par exemple, nous demandons qui aime changer sa couche au lieu que le superviseur choisisse qui change la couche en premier.

Les tout-petits prennent leur propre nourriture et choisissent la quantité qu'ils veulent manger. Les enfants apprennent à aborder les choses pour atteindre leurs objectifs et apprennent à persévérer. Grâce à cette autonomie offerte, les enfants développent davantage leur curiosité et leur persévérance. Par exemple, nous changeons régulièrement les matériaux de notre aire de jeux. Nous adaptons toujours les matériaux aux intérêts de notre groupe. En conséquence, nous réussissons à créer une atmosphère dans laquelle les enfants peuvent jouer et explorer sans être dérangés et pendant une plus longue période.

De plus, les enfants jouent également un rôle actif dans l'organisation de leur environnement, ce qui leur permet d'influencer leur propre situation et d'en ressentir l'impact. Nous voulons que les enfants grandissent dans le monde d'aujourd'hui, pour les préparer au monde de demain.

### « Corps et mouvement »

Au cours de leur « carrière chaleureuse », les enfants subissent un grand développement physique. Nous les soutenons en leur donnant de nombreuses occasions de découvrir leur corps et leurs possibilités de mouvement dans diverses situations. Ceci à l'intérieur comme à l'extérieur.

Nous pensons qu'il est important que les enfants puissent jouer tous les jours, aussi bien nos chenilles que nos tout-petits. Nous fournissons des bottes et des imperméables à la garderie afin que le parent n'ait pas à s'inquiéter des vêtements et/ou des chaussures trop sales.

Nous aimons jouer à l'extérieur pour permettre à chaque enfant de découvrir la nature (entendre le chant des oiseaux, voir les nuages, sentir l'herbe) et avec la devise : la vie n'est pas d'attendre que l'orage se calme, mais d'apprendre à danser sous la pluie. Nous cueillons des fleurs, apprenons à nous déshabiller, à nous laver les mains et à nous faire face après le dîner. Bref, ils participent activement aux soins et aux situations alimentaires et apprécient de pouvoir aider dans ces activités quotidiennes.

Par exemple, ils apprennent à se tenir debout, à marcher, à danser et à bouger au rythme de la musique. Ils ont la possibilité de jouer avec des (grands) équipements de mouvement tels que des ballons, des vélos et du matériel d'escalade. L'énergie doit circuler et c'est pourquoi nous pensons qu'il est important de fournir suffisamment d'espace pour que les

enfants puissent faire de l'exercice tous les jours afin qu'ils puissent profiter pleinement de leurs propres compétences.

Nous encourageons nos enfants à explorer différents types de matériaux pour renforcer et affiner leur compréhension de l'environnement. Ils aiment travailler avec différents types de matériel (de jeu) tels que des livres qui craquent, de la pâte à modeler, de l'argile, de la laine, de la peinture, des autocollants et des crayons.

### « Communication et expression »

Les enfants sont stimulés à interagir avec d'autres enfants et adultes dans un environnement riche en langage et en défis. Le surveillant s'adresse toujours personnellement aux enfants à leur niveau, mais enrichit également leur langage. Les enfants aiment les histoires, les chansons, les poèmes et jouent avec la langue et apprennent de nouveaux mots et expressions. Ils sont encouragés à exprimer leurs sentiments, leurs pensées et leur imagination et sont valorisés et soutenus dans cette démarche. Grâce à cette forme d'expression, ils développent une meilleure compréhension du monde.

Nous pensons qu'il est important de laisser les enfants grandir dans un environnement où nous leur donnons toutes les chances de jouer, d'écouter et de profiter de la diversité des expressions qu'ils rencontrent. Nous le faisons en écoutant de la musique dans différentes langues et de tous les coins du monde. Mais différents genres musicaux sont également abordés tels que le jazz, le classique, le rock, la pop et les chansons pour enfants.

Parce que la culture de chaque enfant a sa place dans le monde de la chaleur, ils se sentent respectés. Cela garantit automatiquement la sûreté et la sécurité.

Les enfants communiquent non seulement avec le langage, mais aussi avec des expressions sur leurs visages, leurs mouvements, etc. Nous avons aussi l'œil pour cela afin d'essayer de comprendre ce que les enfants essaient de nous dire.

Nous veillons à organiser des activités dans lesquelles les enfants peuvent interagir avec nous de manière créative. Par exemple, nous les laissons dessiner, construire, peindre, jouer avec le sable, l'eau et la mousse. Nous dansons, chantons, bougeons, faisons de la musique ou jouons. De cette façon, les enfants traitent des choses significatives et peuvent les partager avec d'autres. Ils aiment s'exprimer à travers l'art et, ce faisant, ils développent un œil pour la beauté du monde qui nous entoure.

En ayant un œil pour cela, en le remarquant efficacement, ils l'apprécient à différents niveaux, ce qui conduira finalement à un plus grand sentiment de bonheur et à plus de résilience. Mais la découverte du monde physique est également importante pour nous. Par exemple, nous jouons dehors tous les jours, explorons la nature et construisons des

œuvres d'art. De cette façon, les enfants développent leurs sens et acquièrent une meilleure compréhension du monde qui les entoure.

### « Explorer le monde »

Nous pensons qu'il est important que les enfants apprennent à découvrir le monde qui les entoure. Nous voulons stimuler tous les sens et enseigner aux enfants les propriétés des matériaux, de la technologie et de leur environnement. Ils découvrent comment fonctionne le monde qui les entoure. Nous offrons aux enfants la possibilité de se développer intellectuellement. En offrant du matériel et des jouets, nous donnons aux enfants l'occasion de découvrir, de faire des liens et d'estimer ce qui va se passer. Nous voulons continuer à les exciter et à les étonner pour qu'ils grandissent et deviennent de vrais citoyens du monde et des explorateurs du monde.

Une structure est également prévue dans l'emploi du temps quotidien, de sorte que l'environnement est en partie prévisible et compréhensible pour eux. Étant donné que les enfants s'intéressent souvent aux schémas de la routine quotidienne, aux histoires et au jeu. Par exemple, nous commençons invariablement notre matinée par un moment de bienvenue. Nous leur disons qui est là, ce que nous allons faire, regardons à l'extérieur et observons la météo, et ainsi de suite.

Nous donnons également aux enfants la possibilité d'interagir avec leur environnement physique de manière créative. De cette façon, les enfants peuvent compléter les jouets du coin poupée avec des jouets qu'ils collectent dans d'autres coins de jeu. Afin de réaliser le jeu le plus difficile possible. Mais nous essayons aussi d'utiliser tous nos sens dans le jardin ou en mangeant. Nous regardons, entendons, sentons et sentons afin de prendre conscience du monde entier qui nous entoure.

Nous donnons aux enfants la possibilité de connaître la société et son organisation. Pour cela, nous proposons des activités sous forme de faire du vélo ensemble dans notre jardin, d'observer comment les ordures sont ramassées, de remarquer le passage du camion et des véhicules ensemble, de voir l'avion dans le ciel ensemble, d'apprendre à connaître l'ambulance, de jouer aux pompiers ou au magasin ou de « cuisiner » et de « faire la vaisselle » ensemble dans la cuisine.

Nous proposons également des activités sur le thème des soins de santé. Par exemple, nous simulons le fait d'aller chez le médecin et découvrons la trousse de soins du médecin.

Nous pensons également qu'il est important de mettre en valeur les différentes coutumes, valeurs, rituels, célébrations et traditions. Par exemple, nous décorons la salle à l'occasion de l'Aïd el-Fitr, de Noël et de Sinterklaas, entre autres.



Nous veillons à ce que l'enfant apprenne à connaître une diversité de familles, de personnes et de mœurs, par exemple en fournissant un arbre généalogique dans l'aire de jeux. Nous proposons également des livres de lecture qui mettent l'accent sur la diversité dans les familles et il y a aussi de la diversité dans les jouets (par exemple, des poupées avec des couleurs de peau différentes ou des lunettes). Grandir dans un monde chaleureux, où ils participent à des projets sociaux tels que la conservation de la nature et la tolérance dès leur plus jeune âge.

## Jouer dehors, découvrir, grandir : explication complémentaire

Dans le merveilleux voyage de grandir, jouer à l'extérieur est un merveilleux moyen pour les bébés et les tout-petits d'explorer le monde qui les entoure et de se développer. Plus tôt dans notre vision, nous avons indiqué l'importance de jouer à l'extérieur et nous comprenons qu'en tant que parent, vous ayez des questions à ce sujet ou que vous soyez peut-être un peu inquiet.

### Pourquoi pensons-nous que le jeu à l'extérieur est si important ?

Santé physique :

Commençons par l'élément le plus important de leur bien-être : leur **santé physique**. La brise douce, les rayons du soleil qui réchauffent leur peau, contribuent au développement sain du corps. La vitamine D naturelle qu'ils absorbent de la lumière du soleil renforce non seulement leurs os, mais favorise également un système immunitaire fort, qui est un protecteur contre les maladies et les affections.

Sens:

Le monde extérieur est une palette colorée de textures et de sons qui stimulent et **affinent leurs sens**. Sentir le sable entre leurs doigts, écouter le bruissement des feuilles et voir des fleurs vibrantes, tout cela nourrit leur curiosité et aide à développer leur **perception sensorielle**.

Motricité:

Tout en bougeant de manière ludique, les bébés et les tout-petits renforcent secrètement leurs **capacités motrices**. Grimper sur des obstacles bas, donner des coups de pied dans l'herbe et rouler de l'herbe ou une feuille entre les doigts ou les mains entraînent leur motricité globale et fine. Ces activités contribuent non seulement à la **force et à la coordination**, mais aussi à la confiance en soi et au **sentiment d'indépendance**.

Croissance sociale :

Mais ce n'est pas tout : jouer à l'extérieur favorise également la **croissance sociale**, comme le partage d'un bac à sable, le rire pendant une partie de chat et le développement

de l'empathie tout en jouant ensemble, forgent les premiers liens d'amitié. Ces précieuses interactions jettent les bases de solides compétences sociales et d'un sentiment de connexion avec les autres.

### Pourquoi nous comprenons l'inquiétude mais pouvons vous rassurer :

#### **Par temps froid :**

Il y a parfois l'idée fausse que vous tombez malade à cause du froid et/ou de la pluie. Mais heureusement, ce n'est pas tout à fait exact. Vous ne tombez pas malade à cause du froid et/ou de la pluie, mais à cause des germes. S'il fait froid dehors, nous le chauffons à l'intérieur. Les germes aiment la chaleur, ils se multiplient et restent mieux en vie dans la chaleur. Si nous sortons plus souvent, les germes ne peuvent pas survivre ou peuvent survivre moins bien. Pour cette raison, nous assurons une ventilation suffisante et ventilons régulièrement les espaces intérieurs pour chasser les germes.

Lorsqu'il fait très froid ou que votre corps est très froid, le corps utilise plus d'énergie pour se réchauffer. En conséquence, le corps, et aussi celui de votre enfant, a moins d'énergie pour se défendre contre les germes/virus. C'est pourquoi nous veillons toujours à ce que les vêtements soient adaptés à la météo. Ce ne serait pas agréable pour un bébé d'avoir froid non plus. L'enfant se sentira alors mal à l'aise et il le montrera.

Les bons vêtements peuvent faire des merveilles. La superposition est la clé du confort. Habillez votre enfant avec une couche de base chaude et respirante pour éloigner l'humidité de la peau. Ajoutez une couche douce et isolante sur le dessus pour emprisonner la chaleur. Et la dernière couche, une veste et un pantalon résistants à l'eau, protège du vent et de la pluie. N'oubliez pas de garder vos mains, vos pieds et votre tête au chaud avec des gants, des chaussettes chaudes et un chapeau souple. Nous fournissons toujours des bottes de pluie et des combinaisons de pluie, s'il pleut légèrement ou s'il y a un risque de pluie.

Nous nous assurons également de retourner à l'intérieur à temps pour un moment de soupe, puis pour le repas chaud et l'après-midi pour le moment sandwich/porridge aux fruits. Ces repas ne sont pas trop chauds, mais ont une température agréable qui peut fournir une chaleur supplémentaire pendant un certain temps, puis jouer et explorer à nouveau à l'extérieur. Nous ne serons pas non plus à l'extérieur tout le temps et assurerons un équilibre sain entre les activités intérieures et extérieures.

La qualité de l'air extérieur est également influencée par l'environnement (par exemple, juste à côté d'une route très fréquentée). En tant que garderie, nous tenons compte du fait que l'emplacement n'est pas juste à côté d'une route très fréquentée.

Et un dernier avantage : les températures plus froides donnent également une sensation de fraîcheur et, en combinaison avec la possibilité de jouer, cela donne un sentiment positif pour les enfants. Nous essayons également de créer à la fois des coins de jeu actifs et un coin calme à l'extérieur.

## Par temps (très) chaud :

Lorsque le soleil d'été répand ses rayons dorés sur le monde, il apporte non seulement de la joie, mais aussi une certaine inquiétude à ceux qui chérissent le bien-être des bébés et des tout-petits. Cependant, jouer à l'extérieur par temps chaud est toujours une expérience précieuse et agréable, mais il est bien sûr important que nous prenions des mesures réfléchies pour assurer le confort et la sécurité de votre enfant.

L'hydratation est la clé du bien-être en temps chaud. Nous veillons à ce qu'il y ait suffisamment d'eau potable fraîche disponible à tout moment. Les bébés et les tout-petits peuvent se déshydrater rapidement, il est donc essentiel de s'hydrater régulièrement. Offrir de l'eau en petites quantités régulières peut aider à prévenir la déshydratation.

L'ombre est une alliée précieuse dans la lutte contre la chaleur. Nous essayons de créer une aire de jeux ombragée où les bébés et les tout-petits peuvent s'abriter du soleil éclatant. Des auvents en tissu, des parasols ou l'ombre naturelle des arbres peuvent servir de refuge rafraîchissant pendant les sessions de jeu. S'il n'y a pas assez d'ombre, nous chercherons des activités alternatives pour jouer à l'intérieur.

Les vêtements sont un bouclier protecteur contre la chaleur. Nous vous recommandons de porter des vêtements légers, respirants et amples pour votre bébé et votre tout-petit. Nous veillons à ce que leur peau sensible soit couverte, mais nous évitons les couches excessives car elles peuvent réduire leur confort.

La crème solaire est un compagnon indispensable pour jouer à l'extérieur en été ou par temps ensoleillé. Nous utilisons un écran solaire avec un FPS élevé et l'appliquons généreusement sur les zones exposées de la peau, telles que le visage, les bras et les jambes. Nous vous demandons d'appliquer de la crème solaire sur votre enfant avant son arrivée et nous répéterons ensuite la lubrification comme indiqué selon les instructions du produit pour maintenir la protection.

Le temps est également crucial pour jouer en plein air en toute sécurité. En été, nous évitons les heures les plus chaudes de la journée, généralement entre 10h00 et 16h00, lorsque le soleil est à son apogée. À ces moments-là, nous proposons des activités de plein air tôt le matin ou en fin d'après-midi.

Nous accordons également beaucoup d'attention à la sécurité des enfants. Nous recherchons des signes de surchauffe, tels qu'un rythme cardiaque rapide, une rougeur de la peau et une irritabilité. Nous communiquerons toujours ouvertement avec vous, les parents, à ce sujet afin de comprendre et de suivre les besoins spécifiques de votre enfant en matière de santé et vos instructions. Il suffit de penser aux besoins spécifiques, aux allergies ou aux conditions médicales de l'enfant.

Nous choisissons également des activités qui demandent moins d'efforts tout en stimulant la curiosité et la créativité des bébés et des tout-petits. Pensez aux jeux

d'ombres, aux activités aquatiques douces ou à la découverte de textures avec des matériaux sympas.

Nous comprenons qu'un enfant puisse passer une mauvaise journée ou avoir moins besoin de jouer (activement) à l'extérieur. Lorsque nous faisons cela et que c'est possible, votre enfant peut bien sûr jouer tranquillement à l'intérieur sous la surveillance de l'éducatrice qui reste à l'intérieur. Si cela n'est pas possible (pendant un certain temps), nous essayons de répondre au mieux aux besoins de votre enfant en lui offrant la paix et la tranquillité, par exemple en lui fournissant le coin de jeu silencieux ou en le tenant avec beaucoup de plaisir et d'amour sur le bras ou les genoux ou à côté de nous sur une chaise.

### Un dernier ajout : l'avantage de jouer dehors en dormant

L'exploration du monde extérieur par le jeu en plein air a un impact profond et positif sur le sommeil des bébés et des tout-petits. La lumière naturelle, l'activité physique, les stimuli sensoriels et l'environnement apaisant contribuent tous à améliorer la qualité du sommeil et le repos. Alors, les bras ouverts et le cœur souriant, laissez-nous inviter vos tout-petits et les amis de la garderie à profiter de la joie du jeu en plein air, afin qu'ils non seulement brillent pendant la journée, mais puissent également rêver dans un sommeil profond et réparateur la nuit.

## Horaire quotidien

7h-9h30 : arrivée et accueil des enfants, les enfants sont libres de jouer.

8 h 40 : Premier moment de la couche

9 h 30 : Commencez par une chanson de bienvenue dans le cercle.

9 h 30 - 10 h 15 : Les tout-petits font une activité encadrée avec des jeux libres consécutifs.

→ Les bébés qui font 2 siestes s'endorment à leur rythme.

10h15-11h : Tous les tout-petits reçoivent une tasse de soupe.

→ Deuxième moment de diaphasage

11 h - 12 h 15 : repas chaud

→ Les bébés se réveillent entre-temps : couche + robe + déjeuner

12 h 15 : Troisième moment de couches, tous les tout-petits sont prêts pour une sieste.

12h30 : Les tout-petits s'endorment et se réveillent à leur rythme.

→ Les bébés ont droit au jeu et au plaisir.

14h30-15h : Les enfants sont amenés en bas. Quatrième moment de couche.

15h-16h : les enfants mangent des fruits (porridge) et des sandwiches.

→ Les bébés reçoivent de la bouillie de fruits vers 14 h 15 et se rendorment vers 15 h.

16h-18h : jeu libre ou hors-jeu (selon la météo)

→ Dernier moment de diaphasage

Les enfants peuvent être récupérés à partir de 16h30.

Nous avons indiqué les moments de diaphasage fixes ci-dessus. Entre les deux, les enfants sont également des couches lorsque nous remarquons que cela est nécessaire.

L'alimentation au biberon est donnée lorsque l'enfant indique qu'il a faim ou aux heures convenues avec les parents.

Chaque jour, nous proposons aux enfants une ou plusieurs activités. Nous jouons dehors, chantons des chansons, lisons, faisons de l'artisanat, dansons, faisons de l'exercice, ... Celle-ci est toujours adaptée à l'âge et aux intérêts des enfants. Nous proposons également du matériel de jeu sensoriel où ils peuvent, par exemple, découvrir, sentir et sentir des éléments de la nature. Il s'agit, par exemple, de sentir et de jouer avec le sable, l'eau, l'argile, le gazon. Toujours avec une surveillance active et une vue de sécurité et adaptée à l'âge de l'enfant.

## Nutrition

Dans notre crèche, Nursery of the World of Warm, nous pensons qu'il est important d'offrir une alimentation saine aux enfants au quotidien et de leur faire découvrir différentes saveurs. Nos repas contiennent le moins de sucre possible et sont faits maison. Nous privilégions les produits de saison et nous nous efforçons d'utiliser des aliments locaux. De plus, nous prenons en compte divers plats de différentes cultures, afin que les enfants puissent découvrir d'autres cultures à travers la nourriture. Nous nous efforçons d'être suffisamment variés pour que les enfants puissent découvrir de nouvelles saveurs et essayer à plusieurs reprises de découvrir s'ils aiment un goût particulier. Nos repas sont préparés avec des aliments purs et ne contiennent pas de sauces. Nous suivons les directives de l'enfant et de la famille, y compris en évitant le sel pendant la préparation. Les repas sont adaptés à l'âge de l'enfant.

En plus de faire attention à ce que l'enfant mange, nous attachons également de l'importance au déroulement du moment du repas. Pour nous, le moment du repas est un moment éducatif où les enfants non seulement découvrent de nouvelles saveurs, mais apprennent aussi les uns des autres. Nous respectons la sensation de faim et de satiété de l'enfant et si cela indique qu'il est rassasié, nous le respectons.

En général, nous proposons une soupe et un déjeuner ou une bouillie de légumes, des fruits ou une bouillie de fruits et du pain avec des garnitures dans le menu. Tout au long de la journée, nous offrons de l'eau aux enfants. Pour les biberons, nous vous recommandons de donner de la poudre séparée et des flacons avec de l'eau, afin que les biberons puissent être préparés à ce moment-là. Chaque partie d'une bouteille doit être étiquetée, y compris la boîte de poudre. Il est également utile de fournir de la nourriture supplémentaire en cas d'urgence. Pour les mamans qui allaitent, nous avons prévu un coin tranquille pour nourrir leur bébé. Si vous souhaitez donner le lait maternel, vous pouvez le mettre dans un bocal/sac qui peut être conservé au congélateur. Celui-ci doit toujours être étiqueté avec le nom du bébé et la date à laquelle le lait maternel a été exprimé.

Les produits diététiques ne sont donnés que sur ordonnance d'un médecin, auquel cas vous apportez vos propres produits. Si votre enfant souffre d'une allergie ou d'une intolérance alimentaire, nous vous demandons de l'en informer le plus rapidement possible et de lui fournir une ordonnance médicale indiquant l'allergie ou l'intolérance spécifique. Nous ajusterons ensuite le menu de votre enfant en conséquence ou vous demanderons de fournir vous-même certains aliments. Assurez-vous que les produits fournis sont fermés et que la date de péremption est visible. Nous examinons également ensemble si vous pouvez fournir certains produits alimentaires en plus petites portions (par exemple, du lait végétal dans de petits récipients ou des bouteilles de 1 l pour éviter le gaspillage).

## Anniversaire

À l'occasion de l'anniversaire de votre enfant, nous lui offrons un moment de cocooning. En tant que parent, vous pouvez choisir entre 3 options ce que ce moment de cocooning implique pour l'enfant. Nous vous demandons de nous prévenir au moins 1 mois à l'avance afin que nous puissions nous y préparer. Nous vous enverrons un rappel 6 semaines avant l'anniversaire pour nous faire part de votre choix.

Ce moment de cocooning peut consister en :

1. Une activité tranquille dans laquelle nous offrons un moment de tête-à-tête entre votre enfant et la personne responsable de la garde d'enfants. Exemple : un massage pour bébé, lecture ensemble dans un livre que votre enfant aime lire à la maison.
2. Une activité plus active qui donne la priorité à votre enfant. Exemple : Chanter et danser sur des tubes d'anniversaire dans la discothèque d'anniversaire ou faire du vélo avec un ami de la crèche.
3. Chantez ensemble puis mangez quelque chose de délicieux ensemble (cela tient compte du fait que la teneur en sucre reste limitée). Exemple : un fruit (par exemple un melon coupé en formes) ou un gâteau à crêpes sans sucres ajoutés.

De cette façon, nous aimerions travailler avec vous pour offrir à votre enfant une belle journée pour son anniversaire. Vous pouvez donc nous aider en fournissant une huile de massage que vous pourrez également utiliser à la maison pour votre enfant, afin d'apporter un livre de la maison.

Nous pensons que c'est très gentil que les parents veuillent offrir une friandise, mais nous ne nous attendons pas à cela. Si vous voulez donner quelque chose, vous pouvez choisir de mettre un petit centime dans notre tirelire afin que nous puissions acheter un joli jouet ou un livre de lecture pour la garde d'enfants. Nous avons également une liste de jouets et de livres que nous aimerions fournir dans notre garderie à l'avenir. Si vous le souhaitez, vous pouvez donner quelque chose de cette liste. Bien sûr, vous n'êtes pas obligé de fournir ce nouveau, vous pouvez également donner/traiter un jouet qui n'est plus utilisé à la maison à la garderie.

## Implication et participation des familles

### Évaluer la performance et la satisfaction

Au World of Warm, nous demandons chaque année à nos parents s'ils sont satisfaits. Pour ce faire, nous menons une enquête avec Microsoft Forms. Ce sondage est totalement anonyme, nous pensons qu'il est important que vous puissiez y répondre en toute honnêteté. De cette façon, nous pouvons grandir en tant qu'équipe et pépinière en une

version 2.0 de nous-mêmes. Mais nous demandons aussi à nos parents « entre la soupe et les frites » comment ils vont et comment ils se sentent.

À notre entrée, il y a une boîte à suggestions où vous pouvez déposer une idée ou un commentaire. Nous discutons des résultats des enquêtes lors de nos réunions d'équipe, après quoi nous vous fournissons également des commentaires avec des points d'action.

Nous observons nos enfants et effectuons un ZIKO-VO tous les six mois. Il s'agit d'une échelle d'observation permettant de cartographier le bien-être et l'implication de votre enfant.

Nous discutons des résultats de notre observation à un moment prédéterminé afin de pouvoir y réfléchir ensemble.

C'est pourquoi nous fournissons des caméras dans chaque pièce où il y a des enfants. Pour la sécurité de tous les enfants à tout moment, mais aussi pour favoriser les moments d'apprentissage pour former notre personnel. Cela nous permet de faire des observations à partir d'images afin d'anticiper encore mieux les situations. Ces images ne sont jamais partagées avec l'extérieur et ne sont utilisées que pour soutenir notre politique de sécurité et d'apprentissage.

De plus, quelques fois par an, nous organisons un moment parent sur un certain thème. Par exemple, nous travaillons sur l'apprentissage de la propreté, le développement du langage, la fixation de limites, les premiers secours pour les enfants, ... Et notre réception du Nouvel An ne doit certainement pas être manquée. C'est ainsi que nous aimons porter un toast avec nos mamans et nos papas à une année pétillante et surprenante !

Nous serions ravis que vous veniez nous renforcer avec vos talents personnels. C'est pourquoi nos portes sont toujours ouvertes aux parents ou grands-parents lecteurs. Ou jouez-vous d'un instrument de musique, aimez-vous danser, êtes-vous un prince de la cuisine, ... ? Pour cela, vous êtes toujours les bienvenus au World of Warm.

### Consultation et communication avec les familles

Chez World of Warm, nous pensons qu'une communication ouverte et transparente est très importante.

Nous croyons qu'ensemble, nous sommes forts et que nous pouvons relever les défis ensemble.

Sachez que nous sommes là pour vous. Chaque matin et chaque soir, nous sommes prêts à vous raconter comment s'est déroulée la journée de votre enfant.

Mais il est également possible de planifier une réunion supplémentaire afin que nous puissions parler calmement de vos préoccupations.

Les photos, les vidéos, les informations quotidiennes sur les soins et les activités se trouvent dans notre livret numérique de va-et-vient.



Si vous souhaitez nous faire part d'un commentaire ou d'une proposition de manière anonyme, vous pouvez toujours le déposer par écrit dans notre boîte à suggestions située dans le hall d'entrée.

C'est également possible dans le cadre de notre enquête annuelle et anonyme.

## Prix de la garde d'enfants

### Prix du jour

Chez the world of warm, nous utilisons un montant fixe par mois pour la garde de votre enfant. Cela signifie que le prix ne change pas en fonction des absences dues aux vacances ou à la maladie, par exemple. Vous réservez un nombre fixe de jours de garde d'enfants par mois.

Cela s'explique par le fait que nos services de garde sont privés et que nous ne recevons pas de subventions du gouvernement pour les jours de grâce, ce qui nous rend complètement dépendants des contributions des parents. De ce fait, notre prix mensuel est plus élevé que celui des services de garde subventionnés, où les coûts sont basés sur le revenu (ICG) des parents.

En tant qu'initiative de garde d'enfants, nous ne choisissons pas cela nous-mêmes, nous demandons à devenir une garderie liée au revenu car cela nous permet de mieux payer les employés, nous en tant qu'organisateur avons plus de temps et vous en tant que parents payez moins. Nous le demandons, mais le gouvernement n'a pas prévu suffisamment de ressources pour pouvoir faire de toutes les garderies des ICG.

Le prix mensuel est un calcul moyen des frais annuels de garde d'enfants, étalés sur 12 mois. Les jours fériés, les jours de pontage et la période de fermeture ont été déduits.

Nous calculons combien vous payez chaque mois à l'aide de la formule ci-dessous. De cette façon, les coûts restent les mêmes chaque mois, selon le plan de garde d'enfants que vous avez choisi.

Tarif journalier x nombre de jours par semaine x (combien de semaines nous sommes ouverts)

---

12 mois

Opvangplan	Dagprijs	Facturatie bedrag	Terugbetaling kinderopvang - toeslag	Effectief te betalen bedrag
voltijds	€40		€64	
4 dagen	€40		€52	
3 dagen	€40		€39	

Ci-dessous, vous pouvez voir un exemple du montant que vous payez réellement par mois. Nous avons utilisé une moyenne pour ce calcul. En moyenne, avec un plan de garde à temps plein (5 jours par semaine), un enfant vient à la garderie en moyenne 220 jours par an (= 18 jours par mois). Dans le tableau, vous trouverez une estimation du montant que vous paierez par mois à notre garderie. Vous trouverez ci-dessous un exemple de montant que vous récupérerez via le fonds de paiement du forfait croissance (en fonction du fait que votre enfant vient 18 jours par mois). Vous trouverez plus d'informations sur l'allocation de garde d'enfants à la suite de ce tableau.

Opvangplan	Dagprijs	Facturatie bedrag per maand	Terugbetaling kinderopvang - toeslag (per maand)	Effectief te betalen bedrag per maand
voltijds	€40	(€40 x 18 dagen) = €720	(€3,43 x 18 dagen) = €61,74	€ 658,26
4 dagen	€40	(€40 x 14,5 dagen) = €580	(€3,43 x 14,5 dagen) = €49,74	€ 530,26
3 dagen	€40	(€40 x 10,5 dagen) = €420	(€3,43 x 10,5 dagen) = €36	€ 384

Cependant, il existe encore quelques instruments qui répondent au coût de ce prix journalier :

### Allocation de garde d'enfants

Remboursements jusqu'à 3,5 € par jour

À partir de janvier 2019, les parents dont nous nous occupons de l'enfant recevront une allocation de garde d'enfants. Celle-ci est versée automatiquement par votre caisse d'allocations familiales en fonction de la présence de votre enfant dans le monde de la chaleur. Il s'agit de 3,5 € par jour pour les jours d'au moins 5 heures, et de la moitié pour les jours entre 3 et 5 heures. Pour plus d'informations : <https://groeipakket.be/tegemeetkomingen/kinderovangtoeslag>

*Vous trouverez de plus amples informations à ce sujet sur le site web suivant : L'allocation de garde d'enfants (Paquet croissance) | Vlaanderen.be*

### Attestation fiscale (remboursement de frais de garde d'enfants)

Remboursement jusqu'à 6,48 € par jour via des remboursements de taxes.

Au World of Warm, nous délivrons des attestations fiscales. Cela signifie que vous pouvez récupérer un certain montant par jour grâce aux taxes.

*Pour plus d'informations, reportez-vous à Vlaanderen.be ou <https://www.vlaanderen.be/belastingvermindering-voor-de-kosten-voor-kinderopvang>*

### Plan d'accueil : explication

Le prix mensuel de la garde d'enfants dépend du nombre de jours que vous avez réservés pour votre enfant. Cela sera consigné dans votre plan de soins, vous trouverez plus d'informations sous « Plan de soins individuel ».

Le plan de garde de votre enfant sera indiqué dans l'entente écrite. Dans un premier temps, en tant que parent, vous décidez quels jours vous souhaitez réserver / que votre enfant viendra à la garderie. Ensuite, nous examinons ensemble quels jours et combien de jours sont possibles pour la garde d'enfants. Nous enregistrons les jours de garde d'enfants, lorsque vous êtes en vacances en famille, lorsque votre enfant peut avoir de longues absences pour raisons médicales (hospitalisation), absences que vous connaissez à l'avance.

Le plan de garde d'enfants fixe donc les jours précis où votre enfant est assuré d'une place en garderie.

Nous vous prions d'indiquer à temps que votre enfant ne peut pas venir. Cela nous donne la possibilité d'organiser notre planification de manière optimale.

Bien entendu, rien ne sera facturé les jours de fermeture.

Les jours d'adaptation, nous demandons un tarif dès le jour de l'installation que nous prévoyons ensemble pour que votre enfant vienne s'y habituer seul, sans parent. Ensemble, nous examinons les besoins de votre enfant, par exemple si votre enfant n'a pas pu s'habituer à 1, 2 ou 3 heures, nous facturerons tout de même un tarif d'une demi-journée pour ces jours d'adaptation. Dès que votre enfant vient s'installer pour plus de 5 heures, nous facturons le tarif d'une journée complète. Si votre enfant n'a pas pu s'habituer aux 5 heures complètes, nous facturons toujours une journée complète puisque nous avons fourni du personnel.

### Journée supplémentaire de soins

Si vous souhaitez une journée supplémentaire de garde d'enfants, nous vous demandons d'en faire la demande à temps. Peut-être avons-nous assez d'espace et de personnel pour prendre soin de votre enfant ce jour-là. Pour un ou plusieurs jours supplémentaires, vous payez votre tarif normal.

### Ce qui est inclus dans le prix journalier

#### Généralités

Le prix de la garde d'enfants comprend un repas chaud frais, une soupe, une collation saine et variée, des collations, des soins, des activités et des conseils professionnels.

Nous ne fournissons pas le petit-déjeuner nous-mêmes.

Si vous souhaitez que votre enfant prenne son petit-déjeuner à la garderie, vous pouvez, mais nous vous demandons de lui donner ce petit-déjeuner. Le petit-déjeuner peut être donné si vous amenez votre enfant avant 7h45.

#### Nutrition

Nous travaillons avec un menu, qui a été co-élaboré par une diététicienne qualifiée, dans lequel la variation et l'alimentation saine sont centrales.

En tant qu'organisation, nous nous engageons en faveur d'une alimentation saine et durable, avec un œil sur les produits de saison et locaux.

Les menus sont choisis avec soin, avec des préparations distinctes pour chaque âge avec des ingrédients adaptés à l'âge.

Nous nous engageons en faveur de la diversité et voulons que les enfants expérimentent tous les goûts, toutes les odeurs, etc. dès leur plus jeune âge. Apprenez à découvrir.

Les produits diététiques et les aliments adaptés ne sont donnés que sur demande spécifique et/ou sur prescription médicale, et dans ce cas, vous apportez vous-même ces produits. Nous pouvons alors regarder ensemble ce que vous fournissez/fournissez vous-même et nous voyons comment nous pouvons l'utiliser pour un repas alternatif (adapté à l'alimentation).

Nous nous engageons en faveur de la durabilité. Des repas à base de plantes et végétariens sont préparés régulièrement. Nous veillons à travailler de manière saisonnière.

Nous considérons la durabilité dans l'alimentation comme une norme.

Si vous souhaitez que nous proposons à votre enfant une alternative entièrement végétarienne, nous pouvons en tenir compte et cela n'a aucune conséquence sur le prix de revient.

S'il existe des préférences alimentaires adaptées qui nécessitent la fourniture de produits adaptés (aliments végétaliens, sans gluten, biologiques ou halal ou aliments pour lesquels des produits adaptés doivent être fournis), nous vous demandons de fournir ces alternatives/aliments sans frais supplémentaires.

Dans ce cas, nous ne pouvons pas et ne devons pas recalculer/baisser le prix par jour.

Mais que cela ne vous empêche pas de venir nous poser cette question. Nous sommes heureux d'en discuter ensemble et nous examinons ensemble ce qui est faisable. Nous voulons réfléchir avec vous à ce qui est possible afin que vous puissiez trouver votre vision de la nutrition ou vos besoins en matière de nutrition dans notre pépinière.

Nous vous demandons de fournir les produits alimentaires que vous apportez de chez vous avec des produits alimentaires qui n'ont pas encore été ouverts avec une date de péremption visible (par exemple, un yaourt végétal en petits pots au lieu d'1 grand pot, une bouteille/boîte de lait végétal de 1 litre). Nous pouvons ensuite l'utiliser pour la préparation, par exemple, d'un dessert à base de lait et éviter le gaspillage.

Ces produits alimentaires doivent toujours porter le prénom et le nom de famille de l'enfant auquel ces produits sont destinés.

### Frais supplémentaires pour la garde d'enfants

#### Utilisation et élimination des couches et des produits d'entretien

Par défaut, les couches sont fournies par la garderie, sauf si, exceptionnellement, un enfant ne tolère pas nos couches et, par exemple, a une éruption cutanée. Des couches réutilisables peuvent être offertes par les parents mais ne donnent pas droit à une réduction sur le prix journalier.

Si nos couches standard ne sont pas autorisées à être utilisées (résultats, etc.), une autre marque de couches sera utilisée en concertation avec les parents et ce coût supplémentaire sera facturé en plus du prix journalier. La crèche continuera à fournir elle-même ces couches alternatives.

Nous facturons des frais supplémentaires pour cela, qui seront mentionnés dans les frais supplémentaires et qui peuvent être indexés.

Des produits de soins standard sont utilisés dans la chambre d'enfant. Si l'enfant souffre d'allergies ou de besoins spécifiques, la garderie fournira toujours les produits de soins, mais en concertation avec les parents, un produit adapté sera choisi avec lequel l'enfant se sent mieux et le coût supplémentaire sera facturé aux parents.

L'utilisation et l'élimination des couches et des produits de soin sont incluses dans le prix journalier. Il s'agit notamment de la mise à disposition et du traitement des déchets de couches, de produits de soins, de produits pour bébés, de la collecte des déchets, du tri, des produits pharmaceutiques, des sérums physiologiques, de la crème solaire, etc.

### **Alimentation diététique**

Les aliments diététiques et les aliments adaptés aux besoins spéciaux nécessaires à la santé sont également inclus dans le coût supplémentaire. Vous trouverez de plus amples informations dans la rubrique « Nutrition ». Les coûts supplémentaires spécifiques pour les aliments spécifiques (diététiques) alternatifs seront convenus dans l'accord écrit.

### **Prise en charge tardive**

À 18 h, le World of Warm ferme ses portes. Nous demandons aux parents d'être présents au moins 5 minutes avant l'heure de fermeture afin que les surveillants puissent prendre le temps de revoir la journée de votre enfant. Si, en raison de circonstances imprévues, vous arrivez après l'heure de fermeture, 18 heures, un supplément de 35 euros vous sera facturé en plus du prix que vous payez par jour selon le taux de revenu. Si vous arrivez après 18h30, nous facturons 50 euros. Après 19h00, nous facturons 50 euros pour chaque demi-heure qui passe. Nous vous demandons de contacter notre service de garde au moins 10 minutes avant l'heure de fermeture afin que les éducatrices soient au courant de votre retard.

Ces montants peuvent être indexés.

### **Si le prix de revient des services de garde d'enfants est modifié**

Le prix de revient par jour peut changer en raison de l'indexation. Les coûts supplémentaires peuvent changer en raison de divers facteurs tels que l'évolution de la réglementation, l'augmentation des coûts opérationnels et les investissements dans la qualité de nos soins et services. Nous, la garderie, nous nous efforcerons de vous informer en temps opportun de tout changement de prix pour les frais supplémentaires. Nous vous enverrons un e-mail et si vous avez des questions, vous pouvez être sûr de les consulter.



## Frais punitifs

Si nous devons envoyer un deuxième rappel 10 jours calendaires après l'envoi d'un premier rappel, des frais administratifs supplémentaires de 15 euros seront facturés.

Si nous n'avons pas reçu le montant du deuxième rappel avant la fin du mois, l'accès à notre refuge pourra être (temporairement) refusé.

La facture impayée et les frais de rappel supplémentaires n'expirent pas en raison de la résiliation (temporaire) de World of Warm. Ceux-ci doivent encore être payés.

S'il n'y a pas d'accord de paiement mutuel, la créance impayée sera transmise à un service de recouvrement.

En cas de non-respect des règles ci-dessus, la garde de votre enfant peut être résiliée unilatéralement par l'organisateur, en retenant l'acompte et en facturant des frais de résiliation.

## Registre

### Frais d'inscription, dépôt

Une inscription n'est définitive qu'après le dépôt de l'acompte.

Le montant est de 750 euros.

### Mode de paiement

Quantité 750,00 euro

Communication Sera mentionné sur la facture.

En l'absence d'une mention sur la facture, vous pouvez donner le nom et le prénom de l'enfant avec le numéro de facture en guise de communication

Bénéficiaire Nom de la pépinière

Numéro de compte BE34 0343 7421 9190 (GARANTIES DE COMPTE ANCIENNES)

(Il s'agit d'un numéro de compte différent du numéro de compte auquel vous devez payer la facture mensuelle.)

BIC (SWIFT) GEBABEBB



## Conservation, remboursement et conservation éventuelle

De Wereld van Warm conserve ce dépôt sur un compte et n'effectue aucun autre paiement avec celui-ci.

L'acompte sera remboursé à la fin du plan d'accueil si toutes les conditions sont remplies.

En cas de résiliation anticipée du plan de garde d'enfants, les parents doivent respecter un délai de préavis de 2 mois par écrit. Cela signifie que pendant cette période de préavis, votre enfant doit toujours se rendre à la crèche les jours d'enregistrement respectifs, ou du moins que vous continuez à les payer.

Le délai de préavis commence à courir le premier jour du mois suivant.

L'acompte de 750 euros sera conservé à titre d'indemnité de départ si :

- En cas d'annulation sans tenir compte du délai de préavis susmentionné.
- Une place réservée sera annulée avant même que vous puissiez utiliser notre refuge.
- Défaut de paiement des factures à temps (y compris les paiements liés au non-paiement ou au paiement tardif de ces factures)

## Règles de priorité

S'il y a plusieurs demandes pour 1 place d'accueil gratuite, nous appliquons la règle de priorité suivante, ce qui signifie que nous donnons la priorité à :

- Priorité aux réservations d'entreprises pour les investissements dans l'entretien et la création de nouveaux lieux d'accueil
- Priorité pour les réservations avec un prêt gagnant-gagnant de min. 25 000 € pour des investissements dans l'entretien et la création de nouveaux abris
- Frère ou sœur d'un enfant qui est encore à la garderie au moment de la demande
- Déjà un enfant dans une garderie dans l'un de nos autres sites

Si vous répondez à l'une de ces caractéristiques en tant que famille, vous êtes admissible à la priorité.

Afin de pouvoir déterminer que vous répondez à la règle de priorité en tant que famille, il est nécessaire que vous nous partagiez les informations nécessaires, notamment en remplissant correctement la fiche d'information. Cela nous permet d'avoir une vision correcte de votre situation professionnelle et familiale.

## Inscription

Vous trouverez ci-dessous un aperçu du processus d'inscription et des étapes à suivre pour inscrire votre enfant à World of Warm.

1. **Planifier une visite :**

Pour faire connaissance avec notre pépinière et découvrir les installations, nous vous invitons à planifier une visite via notre site web : <https://wereldvanwarm.be/>. Au cours de cette visite, vous aurez la chance de nous rencontrer, de poser des questions et de goûter à l'ambiance.

2. **Règlement intérieur :**

Vous pouvez également consulter notre règlement intérieur sur notre site internet. Ces règlements contiennent des informations importantes sur nos pratiques, nos lignes directrices et nos attentes. Nous vous recommandons de le lire attentivement afin de bien connaître notre démarche.

3. **Réservation et considération :**

Après la visite, nous serons heureux de réserver une place pour votre enfant pour une durée d'une semaine. Cela vous donnera le temps de réfléchir calmement à votre décision. Nous comprenons que le choix d'une garderie est une décision importante, et nous voulons nous assurer que vous êtes à l'aise avec votre choix.

4. **Entente et plan de garde :**

Si vous décidez d'accepter la place réservée, nous rédigerons une entente ou un contrat entre le monde de la garderie et le parent ou le tuteur. Cette entente comprend également le plan de garde de votre enfant. Nous soulignons qu'il est très important d'examiner attentivement le plan d'accueil, car les ajustements ultérieurs sont limités. Nous en parlerons plus en détail dans le plan de soins individualisés.

5. **Payer**

**l'acompte :** Après avoir conclu l'accord, nous vous demandons de verser un acompte de 250 €. Cet acompte sera déposé sur notre compte de dépôt et confirme la réservation de la place pour votre enfant. Ce montant vous sera remboursé à la fin du refuge, conformément à nos conditions.

## Plan de soins individualisé

Le plan de garde d'enfants est un aperçu hebdomadaire des jours où vous prévoyez que votre enfant vienne jouer au monde de Warm. Cela inclut également l'heure de début et de fin, ce qui est important pour la planification de notre personnel et la planification quotidienne de votre enfant. Nous pensons qu'il est important que vous le remplissiez le plus précisément possible, afin que nous puissions également l'anticiper.

Le plan d'accueil reste valable jusqu'à la date de fin de l'accord écrit. Nous constatons par expérience que la continuité des soins profite aux enfants. C'est pourquoi nous pensons qu'il est important que votre enfant vienne jouer au moins trois jours par semaine à De wereld van Warm.

### Modification du plan de soins

Le plan d'accueil est déterminé au moment de l'inscription pour toute la durée du contrat et n'est en principe pas modifié.

Si vous souhaitez changer de jour ou si vous souhaitez que votre enfant vienne en jours supplémentaires, l'auxiliaire de garde ou la personne responsable vérifiera si cela est possible.

Vous devez soumettre cette demande par écrit via notre plateforme numérique.

Si vous souhaitez réduire le plan de garde d'enfants, c'est plus difficile. Nous établissons un planning où nous réservons et bloquons la place de votre enfant. Nous le faisons souvent jusqu'à un an à l'avance.

Nous verrons s'il est possible de modifier le plan de garde de votre enfant à long terme, mais cela ne garantit malheureusement pas que cela soit possible.

### Modification des données personnelles

Dans l'accord écrit, vous nous fournissez toutes les informations nécessaires. Il est toujours important que nous disposions des coordonnées correctes.

## Droits de la famille

### S'installer en quelques jours

En tant que parent, vous avez droit à des jours d'installation. Ces journées d'adaptation sont une transition graduelle de changement d'environnement pour votre enfant (de la maison à la garderie). Une attention particulière est accordée à l'interaction entre les enfants, vous en tant que famille et nous en tant que gardien.

Pendant la visite, l'heure de rencontre et les jours d'installation sont programmés. Nous discutons ensuite des souhaits des parents. Par exemple, les parents peuvent choisir d'être présents lors du premier jour d'installation de leur chapon.

L'heure de rencontre est un moment où les parents rendent visite personnellement à notre crèche avec leur enfant. Cela leur donne l'occasion de rencontrer notre équipe dévouée et d'en apprendre davantage sur notre approche en matière de soins et de développement affectueux. Ici, nous passons brièvement en revue les habitudes alimentaires, les habitudes de sommeil, les choses que votre enfant aime faire,... De cette façon, notre équipe peut également apprendre à mieux connaître votre enfant pour la première fois.

Puis viennent les jours d'installation. Les jours d'adaptation sont d'au moins 2 demi-journées et il y a un maximum de 3 jours ouvrables entre deux moments d'installation. Les moments d'installation sont de préférence le matin où l'enfant est amené avant 9h. Selon l'enfant, un enfant a besoin de 2 ou 3 jours d'adaptation ou plus. Si nous remarquons que les premiers moments d'installation donnent trop de stimuli à l'enfant, un moment d'adaptation peut être court (même, par exemple, juste une heure). Ces moments d'adaptation peuvent être prolongés progressivement, en fonction de la façon dont votre enfant se sent.

Si les éducatrices se sentent à l'aise avec cela, les parents peuvent être présents à la garderie pour quelques moments d'adaptation. Cela n'inclut pas le premier moment d'adaptation où les souhaits du parent sont écoutés. Si une éducatrice se sent mal à l'aise avec cela, nous ajusterons le moment de l'ajustement en fonction du moment où le parent le peut. Mais en tenant compte du fait que le moment de l'ajustement se situe à un moment plus calme. Le matin, il peut généralement y avoir plus de monde. Le moment après le goûter de l'après-midi peut être un moment plus calme et plus confortable pour laisser l'enfant s'y habituer avec le(s) parent(s). Cette question est toujours discutée avec la ou les assistantes maternelles.

Pendant le moment de l'ajustement, les éléments suivants sont importants :

- Permettre à l'enfant d'apprendre progressivement à connaître l'environnement, le personnel et les autres enfants.
- Le personnel observe le comportement de l'enfant et ajuste l'approche en fonction des réactions de l'enfant.
- Introduisez graduellement les adieux entre parents et tuteurs pour aider l'enfant à s'habituer aux séparations à court terme.

Nous demandons également aux éducatrices d'informer le parent dans un délai de 1 à 1h30 après l'heure de dépôt de l'état d'avancement des choses : avec une photo et/ou un message et/ou un appel téléphonique.

Nos moments d'installation planifiés sont destinés à servir de ligne directrice, mais nous tenons à souligner que nous sommes ouverts aux changements nécessaires pour que votre

enfant se sente en sécurité. Nous surveillons attentivement la ménopause et apportons des ajustements en fonction des signaux et des besoins de votre enfant. Par exemple, votre enfant a-t-il besoin d'un court moment d'adaptation ou est-il déjà prêt pour un moment d'adaptation plus long ? Si c'est possible pour les parents, nous pouvons examiner cela et l'ajuster.

Ce à quoi nous attachons une grande importance tout au long de cette phase de transition et bien sûr aussi tout au long de la période dans le refuge, ce sont :

- **Bouger avec des habitudes familières :** Nous vous encourageons à partager avec nous les routines quotidiennes de votre enfant, telles que les horaires d'alimentation et les habitudes de sommeil. Cela nous aide à créer un environnement familier et rassurant.
- **Communication ouverte :** Nous soulignons l'importance d'une communication ouverte. Nous sommes là pour répondre à toutes vos questions et à toutes vos préoccupations. Notre équipe est prête à vous accompagner tout au long de ce processus.
- **Soins affectueux et attention :** Nous entourons votre enfant de soins affectueux, de câlins et d'attention, comme vous le feriez à la maison. Nous sommes impatients de travailler ensemble pour créer un bel endroit où votre enfant peut s'épanouir et se développer.

Il est important de préparer votre enfant à venir à la garderie. Dès l'âge de 4 mois, il est important de laisser votre enfant dormir dans son lit. Nous comprenons que cela peut être difficile, et vous ne voulez certainement pas que votre enfant pleure au lit. Votre sage-femme ou un coach en sommeil peut vous aider avec des conseils et des astuces. N'oubliez pas qu'il faut tout un village pour élever un enfant.

### Accès à tous les espaces où l'enfant est pris en charge

Vous avez le droit d'accéder à tous les espaces où votre enfant est pris en charge. Cependant, nous vous demandons de garder la paix dans les chambres et de ne pas y entrer lorsque les enfants dorment, bien que nous ne l'interdisions pas explicitement.

### Allaitement

Nous avons une attitude positive à l'égard de l'allaitement maternel et souhaitons la bienvenue aux mères qui souhaitent continuer à allaiter leur enfant pendant la garde des enfants.

Vous pouvez venir allaiter votre enfant pendant la garde en concertation avec la garderie.

### Formulaires et autres

Le premier jour de l'arrivée de votre enfant à la garderie ou le premier jour de son emménagement, veuillez apporter les éléments suivants :

- Sac de couchage (adapté à la saison)
- Robes de rechange (min. 2 bodys ou caleçons, 2 pantalons faciles type jogging/leggings) et 2 t-shirts. Les vêtements de rechange restent dans le casier personnel.
- 2 serviettes, avec autocollant nominatif
- Couches
- Paracétamol liquide (éventuellement dans un sac fermé)
- 1 grande bouteille d'eau physiologique
- 4 étiquettes nominatives lavables (type bien marqué) à coller sur les bols de nourriture et les gobelets. Si vous le souhaitez, nous pouvons vous le fournir.
- Photos pour notre mur familial

Pour tous les articles, une place privative est prévue pour votre enfant. Néanmoins, nous vous recommandons d'étiqueter clairement tous les articles avec votre nom, afin que rien ne soit perdu. Nous exposons les objets perdus et leur demandons à qui ils appartiennent. Nous demandons également une étiquette avec le nom du sac de la chambre d'enfant, du manteau, de l'écharpe, du chapeau, des cardigans, des pulls, etc. Lorsque votre enfant arrive chez nous, la toilette du matin a déjà été faite et votre enfant a déjà pris son petit-déjeuner.

## Déposer et récupérer votre enfant

La garderie du World of Warm a des horaires d'ouverture fixes dans lesquels vous pouvez déposer et récupérer votre enfant et demander à ce que celles-ci soient respectées. Nous vous demandons de venir chercher votre enfant au moins 5 minutes avant l'heure de fermeture afin que l'éducatrice puisse revoir la journée de votre enfant avec vous.

Dans la fiche d'information, nous vous demandons de faire une liste de photos des personnes qui sont autorisées à venir chercher votre enfant et des personnes qui ne sont pas autorisées à venir chercher votre enfant.

Nous vous demandons explicitement de nous informer par téléphone au moins le jour même (de préférence le matin) lorsqu'une personne de votre liste de personnes pouvant venir chercher votre enfant viendra chercher votre enfant (donc pas maman ou papa).

Si une autre personne sur la liste vient chercher votre enfant, nous vous demandons explicitement de nous en informer à temps par téléphone. Et envoyez-nous au moins le jour même, le matin ou l'après-midi, une photo claire de la personne qui vient chercher votre enfant et du rôle de cette personne (par exemple : tante, oncle, beau-frère). Vous pouvez nous envoyer la photo via le formulaire en ligne, notre plateforme numérique ou via What'sapp sur le numéro de téléphone portable de la personne responsable. Mais nous préférons le transmettre à la plateforme numérique.

Au moment du dépôt, il y aura un bref examen de la présence de certaines informations importantes et de l'état général de votre enfant, et il y aura un court moment d'adieu.

Nous enregistrons l'assiduité de votre enfant dans notre registre de présence. Nous mettons également à votre disposition un carnet dans le couloir dans lequel vous notez et signez l'heure de livraison et de collecte. Lorsque nous passons à notre plateforme numérique, nous passons d'un enregistrement écrit à un enregistrement numérique. Nous vous en informerons par e-mail.

Nous vous demandons de ne pas déposer et récupérer votre enfant entre 12h et 14h30 afin que nous puissions garantir la tranquillité de tous les enfants pendant l'après-midi.

Vous venez chercher votre enfant à l'heure indiquée. Nous vous demandons d'indiquer l'heure de collecte avant ou pendant l'heure de dépôt via le carnet aller-retour.

## Maladie ou accident de l'enfant

Chez World of Warm, nous attachons une grande importance à une communication ouverte. Une communication ouverte autour de la santé de votre enfant est essentielle pour nous assurer que nous pouvons fournir les soins et le soutien appropriés. Cela nous permet d'agir de manière proactive, de prendre les mesures appropriées et de veiller à ce que votre enfant bénéficie d'un environnement sûr et sain dans les services de garde.

Nous tenons à souligner que tous les renseignements sur la santé demeurent confidentiels et ne seront partagés qu'avec les membres du personnel qui sont directement impliqués dans les soins de votre enfant. Nous demandons aux parents/tuteurs de travailler avec nous dans une atmosphère d'ouverture et de confiance afin que nous puissions offrir la meilleure expérience de soins possible.

Vous remarquez que votre enfant ne se sent pas à 100% ou n'est pas à 100% lui-même ? Assurez-vous de nous en informer pendant l'heure de dépôt afin que nous puissions examiner ensemble comment le bien-être de votre enfant se manifeste tout au long de la journée.

## Quand votre enfant peut-il venir à la garderie ou doit-il rester à la maison ?

Un enfant malade n'a pas sa place dans un service de garde.

Si nous n'admettons pas les enfants au début de la maladie, nous empêchons les autres d'être infectés et malades.

Un enfant malade est malheureux et il est préférable de s'occuper de lui dans un environnement calme et familial.

Un enfant peut tomber (plus) malade à la garderie. Dans certaines situations, en cas de signaux d'alarme, il est (vitalement) nécessaire de contacter immédiatement un médecin ou les services d'urgence.

### La crèche du World of Warm peut refuser un enfant malade pris en charge si :

Votre enfant est trop malade pour participer aux activités normales de la garderie.  
 Votre enfant a besoin de trop de soins, nous ne pouvons donc pas accorder assez d'attention aux autres enfants.

Votre enfant présente un ou plusieurs des symptômes énumérés dans la colonne de droite :

Admis au refuge	Non admis dans l'abri
Nez morveux	Fièvre rectale mesurée (>38,0°)
Toux bénigne	Apparition soudaine d'une toux et/ou d'une difficulté à respirer
Rhume léger : nez qui coule et toux sans fièvre	
Toux chronique connue (dans les voies respiratoires hyper-réactives)	
Selles chroniques plus molles ou selles aqueuses simples	Changement soudain des habitudes intestinales avec 2 selles liquides ou plus par jour (24 heures)
Donner la gorgée, vomir à la suite d'un reflux connu	Vomissements avec du sang ou vomissements répétés (pas de reflux)
	Éruption cutanée soudaine ou cloques

Votre enfant peut revenir à la garderie s'il n'a plus de symptômes de la colonne de droite et s'il n'a pas de fièvre (>38°) depuis au moins 24 heures. Cela signifie que la garderie repoussera un enfant en fonction des symptômes et ne nécessite pas toujours une visite chez le médecin.

Vous trouverez plus d'informations sur la fièvre sur le site Web de Kind&Gezin :  
<https://www.kindengezin.be/nl/thema/gezondheid-en-vaccinatie/koorts-ziekte-en-medicatie/koorts>

Lorsqu'un accident survient dans la crèche, les parents seront toujours informés. En concertation avec les parents, il est décidé des mesures à prendre.

En cas de situation mettant la vie en danger, nous, la garderie du Monde de la chaleur, ferons immédiatement appel aux autorités professionnelles, sans avoir obtenu au préalable le consentement des parents.

### Que se passe-t-il si votre enfant tombe malade dans notre crèche :

Si, lors de la prise de température (rectale), nous remarquons que votre enfant a une température comprise entre 38° et 38,5° degrés Celsius, nous attendons une demi-heure puis prenons à nouveau la température.



S'il fait 38,5° ou plus, nous vous appellerons pour le signaler et vous aurez le choix de donner un antipyrétique (s'il est indiqué dans l'accord écrit que vous nous autorisez à donner un antipyrétique) ou de venir chercher votre bébé dès que possible. Vous trouverez de plus amples informations sur les mesures à suivre en cas de fièvre dans la rubrique « Utilisation de médicaments ».

Votre enfant peut revenir jouer à la garderie du World of Warm lorsqu'il n'a plus de fièvre pendant 24 heures sans antipyrétique.

Si votre enfant a la diarrhée (= 2 fois une selle aqueuse en 24 heures) ou des vomissements (vomissements, ne pas rendre une gorgée de lait ou d'aliments solides), nous vous appellerons également pour vous demander de venir chercher votre enfant.

Votre enfant peut revenir jouer dans notre garderie du World of Warm lorsque vous remarquez que toutes les couches intestinales sont de retour comme d'habitude.

Si votre enfant a vomi, il peut revenir au jeu lorsque les habitudes alimentaires sont complètement rétablies et que votre enfant n'a pas vomi depuis 24 heures.

Si vous n'êtes pas sûr que votre enfant soit prêt à revenir jouer avec ses amis, vous pouvez toujours nous contacter à ce sujet ensemble.

## Utilisation de médicaments

La garderie De Wereld van Warm ne donne des médicaments aux enfants que si l'étiquette du pharmacien contient les coordonnées du médecin prescripteur auquel le médicament est destiné, le mode et la durée d'administration.

Nous demandons également au(x) parent(s) d'indiquer le matin dans la demande aller-retour quel médicament l'enfant devrait recevoir ce jour-là et la dose du médicament.

Un certificat contient les informations suivantes :

1. Nom de l'enfant
2. Date de livraison
3. Nom du prescripteur
4. Posologie du médicament
5. Nom du médicament
6. Mode d'administration
7. Nom du pharmacien (s'il s'agit d'un certificat du pharmacien)
8. Date de fin ou durée du traitement

S'il n'y a pas d'information le matin (via le carnet de va-et-vient en ligne) sur le médicament et la dose de médicament que l'enfant doit prendre ce jour-là, le médicament ne sera pas administré.

De plus, la pépinière World of Warm n'administrera pas le médicament si les données nécessaires ne figurent pas sur l'étiquette du pharmacien ou sur l'emballage, sauf dans le cas de la nésivine et de l'otrivine® sous forme pédiatrique, jusqu'à 5 jours consécutifs, et de la pâte de daktozine® jusqu'à 5 jours consécutifs®.

Si vous souhaitez plus d'informations sur l'utilisation des médicaments dans la garde d'enfants, nous vous renvoyons au site web de Kind&Gezin : <https://www.kindengezin.be/nl/professionelen/sector/kinderopvang/kwaliteit-de-opvang/geneesmiddelen-de-opvang>

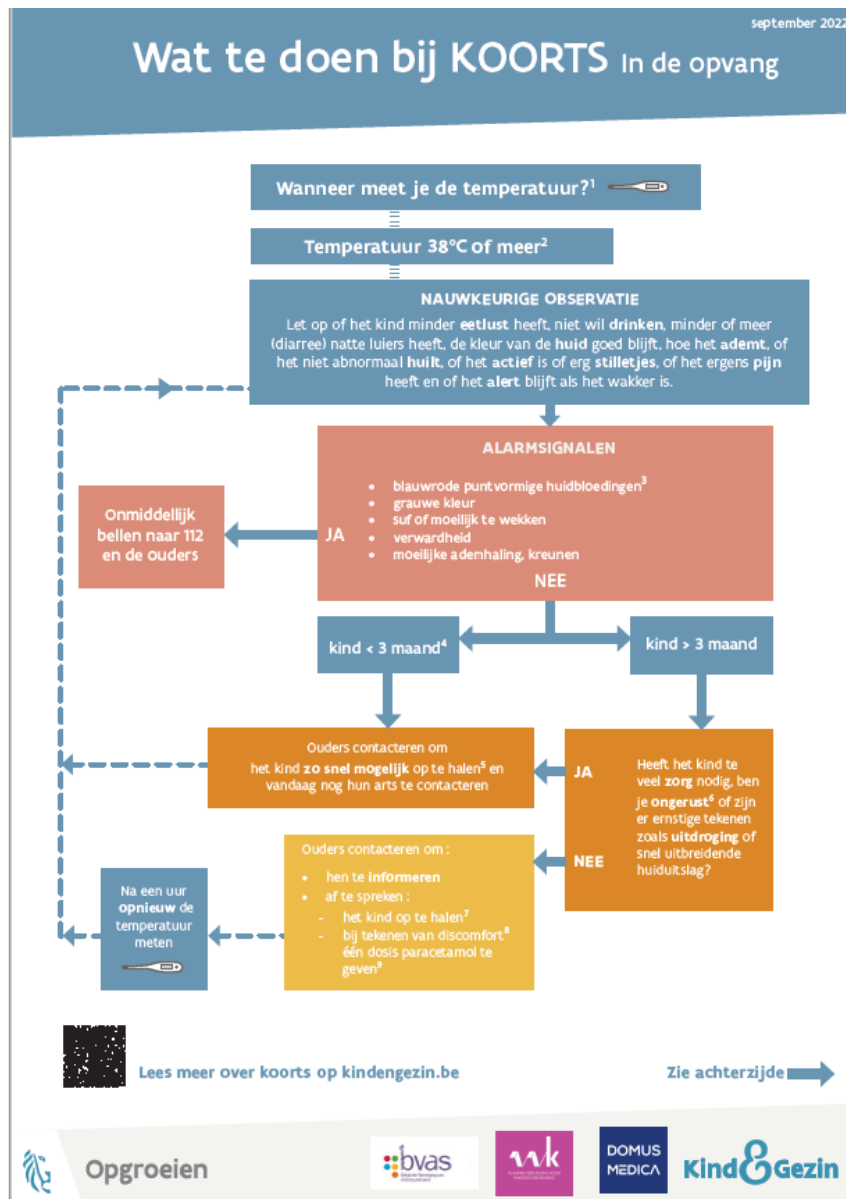
En cas de fièvre, nous regardons également l'âge de l'enfant :

- Enfant de moins de 3 mois : fièvre supérieure à 38°C - avis urgent d'un médecin.
- Enfant entre 3 et 6 mois : fièvre supérieure à 39°C - avis urgent d'un médecin.
- Un enfant, quel que soit son âge, présente des signes d'alarme - conseils urgents d'un médecin.

Si les parents ne sont pas en mesure de venir chercher l'enfant pour consulter un médecin ou ne sont pas disponibles, la crèche contactera elle-même un médecin ou, en cas d'urgence, le MUG.

La garderie du World of Warm peut administrer des médicaments pour faire baisser la fièvre si le parent l'a autorisé dans la fiche d'information. Ce médicament anti-fièvre (paracétamol liquide) est fourni quotidiennement dans le sac de l'enfant. À intervalles réguliers, de préférence une fois par mois, le parent note la date à laquelle l'enfant a été pesé et le poids sur la boîte du médicament pour réduire la fièvre. En fonction du poids, la dose du médicament est administrée. En cas de doute, l'enfant sera pesé à la crèche pour un contrôle. Dans le cas des médicaments pour réduire la fièvre, il existe également une règle selon laquelle ils doivent être étiquetés avec le nom de l'enfant.

Vous trouverez ci-dessous le plan étape par étape que nous utilisons dans le refuge en cas de fièvre :



Si votre enfant a besoin de soins supplémentaires, par exemple s'il a un moniteur pour la surveillance cardiorespiratoire ou s'il a une allergie. Dans ce cas, nous vous demandons d'en parler à notre responsable. De plus, nous voulons toujours recevoir un document avec des instructions écrites du médecin traitant. Ces soins supplémentaires (si ces soins sont nécessaires avant l'inscription) seront discutés individuellement et en détail avec la partie responsable dans l'accord écrit.

## Sécurité

Chez De Wereld van Warm, nous encourageons le jeu risqué. Le jeu risqué consiste à jouer là où l'incertitude et la découverte sont liées. Cela peut être physique, perceptif, émotionnel ou environnemental.

Les enfants prennent spontanément des risques, et les surveillants les soutiennent toujours dans cette démarche et veillent à ce que les risques soient acceptables, afin que votre enfant ne soit pas en danger inutilement. Au World of Warm, nous ne le faisons que sous surveillance, afin de nous assurer que l'enfant reçoit un soutien suffisant si nécessaire. Le but est de créer des opportunités de jeu et de développer de nouvelles compétences ou de vivre une expérience vraiment amusante.

### La sécurité en général

Au World of Warm, nous avons placé des caméras dans toutes les pièces où il y a des enfants. Nous faisons confiance à 100 % à notre personnel, mais en cas de problème, ce matériel vidéo peut être visionné. La sécurité des enfants est toujours primordiale. Le matériel vidéo n'est jamais partagé et ne peut être visionné que par des personnes autorisées telles que la police, l'Inspection des soins, Growing Up et le responsable de la garderie.

De plus, nous utilisons le matériel visuel comme moyen d'observation. Au sein de l'équipe, nous analysons les images pour grandir en tant qu'équipe et apporter un soutien supplémentaire aux enfants.

## Sécurité et guidage lors de tous les mouvements

En fonction de la garde d'enfants et de la zone autour de la crèche, nous partons en sortie avec les enfants. Nous ne nous promenons avec les enfants que s'il y a un espace vert ou un parc à distance de marche, et si le temps le permet. Nous veillons à suivre le chemin le plus court qui croise le moins possible la circulation. Nous transportons les enfants dans une charrette à bras sans que les enfants puissent profiter de l'extérieur et de tout ce qui se passe autour d'eux. Nous veillerons toujours à ce que nous sortions avec au moins 2 employés et qu'il y ait toujours suffisamment de superviseurs pour garantir la sécurité.

Nous vous demandons dans la fiche d'information si, en tant que parent, vous êtes d'accord pour que votre enfant fasse une sortie. Si vous préférez ne pas l'avoir, il y aura toujours un surveillant de garde d'enfants dans la garderie et votre enfant pourra jouer dans la garderie sous surveillance.

## Absence de l'enfant

Si vous partez vous-même en vacances ou si vous décidez de garder votre enfant à la maison pendant une journée sans maladie, nous vous demandons de le signaler dès que possible. De cette façon, nous pouvons en tenir compte dans notre planification.

Par exemple, si votre enfant est malade ou ne peut pas venir, demandez-lui de nous prévenir avant 9h30 du matin. Vous pouvez nous appeler sur la ligne fixe de garde d'enfants. Si vous appelez avant 8 h 30, nous pouvons l'inscrire comme absent justifié (jour de grâce) si vos jours de grâce ne sont pas encore épuisés. Si nous n'avons plus de nouvelles après 8h30 ou si nous ne nous contactons pas, nous sommes obligés de traiter cette journée comme une absence injuste. Cela signifie que nous facturons le montant total d'une journée complète ce jour-là. Si votre enfant était inscrit pour une demi-journée, nous facturons une demi-journée. Nous appelons également vers 09h30 pour nous assurer que tout va bien, nous voulons donc être sûrs que tout va bien pour vous.

## Plaintes

Les parents ont le droit de se plaindre. De préférence, la famille transmet d'abord sa plainte à l'organisateur de l'accueil de l'enfant conformément à la procédure de réclamation de l'organisateur. Cette procédure de réclamation peut être demandée par les parents à tout moment. Les parents peuvent contacter l'organisateur pour cela.

Nom : Karen Ruelens  
Courriel : karen@wereldvanwarm.be  
Gsm : +32 496 35 37 40

Nous nous efforcerons de traiter votre plainte de la meilleure façon possible et ferons tout ce qui est en notre pouvoir pour nous assurer que nous prenons des mesures à cet égard.

La famille peut également déposer une plainte auprès de :  
L'enfant et la famille, l'agence Grandir :  
Avenue de la Porte de Hal 27, 1060 Bruxelles.  
Courriel : [klachtendienst@kindengezin.be](mailto:klachtendienst@kindengezin.be)  
Numéro de téléphone des plaintes : 02 533 14 14

Pour toute réclamation concernant la confidentialité des données personnelles, veuillez consulter le site Web suivant :  
<https://www.gegevensbeschermingsautoriteit.be/burger/acties/klacht-indienen>

## Vie privée

La famille a droit à la protection de ses données personnelles traitées par l'organisateur. Les données personnelles des enfants et des familles ne seront utilisées qu'à des fins de garde d'enfants. Les personnes concernées disposent à tout moment d'un droit d'accès et de rectification de ces données. Les données seront détruites lorsqu'elles ne seront plus nécessaires pour se conformer à la réglementation applicable.

L'organisateur veille à ce que les données personnelles soient traitées de manière sûre et confidentielle.

Vous trouverez de plus amples informations à ce sujet sur le site web de l'Autorité de protection des données :

<https://www.gegevensbeschermingsautoriteit.be/burger>

Vous pouvez contacter l'organisateur à tout moment si vous avez des questions sur la confidentialité :

Nom : Karen Ruelens

Courriel : karen@wereldvanwarm.be

Gsm : +32 496 35 37 40

## Identité

De Wereld van Warm a besoin de diverses données personnelles de la famille et de l'enfant pour ses activités de garde d'enfants.

Finalité du traitement des données à caractère personnel

Les données personnelles des enfants et des familles seront utilisées pour :

1. Gestion de la clientèle
2. Facturation
3. Respect des conditions d'autorisation pour la garde d'enfants
4. L'élaboration d'une politique
5. Le fonctionnement opérationnel de la crèche
6. L'allocation de garde d'enfants
7. L'établissement des attestations fiscales

## Base juridique

Nous traitons vos données personnelles dans le cadre de l'article 24 de l'arrêté du 20 avril 2012 relatif à l'organisation de la garde des bébés et des tout-petits. Cela nous indiquera de quelles données nous avons besoin.

Nous traitons vos données à caractère personnel dans le cadre de l'article 52 du décret réglementant les allocations dans le cadre de la politique familiale. Cela nous indiquera de quelles données nous avons besoin.

Vous pouvez consulter, corriger, supprimer ou restreindre le traitement de vos données ou de celles de votre enfant à tout moment.

Vous pouvez demander une copie de vos données personnelles.

Si vous changez de lieu de garde, vous pouvez demander à ce que vos coordonnées soient transmises à un nouveau lieu de garde d'enfants.

Pour ce faire, veuillez [karen@dewereldvanwarm.be](mailto:karen@dewereldvanwarm.be) envoyer un e-mail.

### Réveil par caméra

En plus de l'utilisation des données personnelles, nous vous informons que Wereld van Warm utilise également la surveillance par caméra dans nos succursales pour assurer la sécurité et détecter les fraudes ou les abus. Cette surveillance par caméra est effectuée dans le respect des lois et règlements applicables, y compris la loi sur la protection de la vie privée et le RGPD, et les caméras sont également correctement déclarées et enregistrées auprès de la police.

### Durée de conservation

Vos données seront détruites lorsqu'elles ne seront plus nécessaires au respect de la réglementation applicable et après une période de 10 ans.

### Confidentialité

Nous nous engageons à assurer la sécurité et la confidentialité des données personnelles. Ce traitement est effectué conformément à la législation européenne sur la protection de la vie privée, le Règlement général sur la protection des données du 25 mai 2016. Cela s'applique aussi bien au traitement par notre refuge que par nos éventuels sous-traitants (par exemple une société informatique) qui traitent ces données à caractère personnel. Nos employés sont également sensibilisés aux règles de confidentialité.

### Transfert à des tiers

Si cela est nécessaire aux fins susmentionnées, vos données personnelles seront transmises à l'Enfance et à la Famille, à l'Agence Grandir et à l'Inspection des soins.

### Registre de traitement

Vous trouverez de plus amples informations sur la manière dont nous traitons vos données personnelles, y compris les bases légales et autres et les délais de conservation, dans notre registre des traitements.

### Envie d'en savoir plus ?

Les obligations en matière de protection de la vie privée ont été imposées par l'Europe. Child and Family n'est pas un expert de ces règlements. Pour de plus amples renseignements, veuillez communiquer avec la Commission de la protection de la vie privée.

### Attestation fiscale

Au World of Warm, nous délivrons des attestations fiscales. Cela signifie que vous pouvez récupérer un certain montant par jour grâce aux taxes. Ceux-ci sont livrés conformément aux obligations légales.

### Assurance

Nous avons une assurance pour la responsabilité civile et les accidents corporels des enfants pris en charge.

#### Coordonnées du courtier d'assurance :

Bureau d'affaires : Strauven

Adresse du bureau d'affaires : <https://www.kantoor-strauven.be/nl-be>

N° de police accidents corporels et responsabilité civile : BeOne0000718004621 concernant le dossier Modulis 10853584 (AG Assurances)

En cas d'accident, les parents sont toujours prévenus en premier.

La garderie de Wereld van Warm n'est pas responsable de la perte ou de l'endommagement de bijoux ou d'autres objets de valeur.

### Fiche d'information pour l'enfant

Une fiche d'information est conservée pour chaque enfant contenant des informations personnelles sur l'enfant et la famille. Ces informations sont nécessaires pour pouvoir contacter les parents de l'enfant et pour l'inscription de l'allocation de garde d'enfants, telles que le nom et la date de naissance de l'enfant. Si vous souhaitez obtenir plus d'informations sur l'utilisation de vos données personnelles, veuillez contacter le responsable du traitement. Nous demandons également aux parents/tuteurs des numéros de registre national dans le cadre de l'établissement des attestations fiscales.

Les parents ont le droit de consulter et de corriger la fiche d'information de leur enfant à tout moment.

### Registre des présences



À l'arrivée et au départ, tous les enfants doivent s'inscrire ou se retirer via notre système d'inscription en ligne. Comme nous travaillons avec un enregistrement électronique, nous fournissons également un carnet dans le couloir dans lequel vous notez et signez l'heure de livraison et de collecte chaque jour de garde pendant l'heure de dépôt et de ramassage. Vous confirmez les heures d'ouverture de votre enfant. Une fois la plateforme numérique en ligne lancée, cela se fera de cette manière.

Nous demandons à la personne qui vient chercher et/ou amener votre enfant de le faire. De préférence, ce sont les parents. Tout le monde n'est pas autorisé à signer ce registre de présence. Seules les personnes autorisées à venir chercher l'enfant, à savoir : les personnes que vous avez fournies sont mentionnées dans la fiche d'information et dans l'accord écrit et, exceptionnellement, une autre personne dont vous nous envoyez une photo au plus tard le matin ou l'après-midi et confirmez par message que cette personne peut venir chercher votre enfant le soir.

### Modification du règlement intérieur

Le règlement intérieur peut être consulté à tout moment et par tous. Vous pouvez télécharger le règlement intérieur et l'enregistrer vous-même lors de l'inscription.

Le règlement intérieur peut être modifié à tout moment sans le consentement des parents, sauf si cela est préjudiciable à la famille.

Les parents seront avisés de tout changement par écrit, au moins deux mois avant les changements. Vous recevrez également la nouvelle version du règlement intérieur par e-mail et vous demandera de le signer.

La dernière version du règlement intérieur sera toujours disponible sur le site web [www.wereldvanwarm.be](http://www.wereldvanwarm.be)

Lors de la conclusion de l'accord écrit, les parents signent pour la réception et la connaissance du règlement intérieur.

À chaque modification du règlement intérieur, les parents signent à nouveau pour réception et connaissance via un document à signer en ligne.

Si vous ne pouvez pas signer en ligne, vous pouvez demander à la personne responsable de la crèche de vous aider. La signature en ligne est la norme et ce n'est que dans des cas exceptionnels que nous autorisons une signature écrite des documents.

Si le règlement intérieur est modifié au détriment de la famille, les parents ont le droit de résilier l'accord écrit sans aucune indemnité de dommages et intérêts. Cela doit être fait dans les deux mois suivant la prise de connaissance des changements. Dans cette résiliation, les parents fournissent une justification claire de la raison pour laquelle ce changement est préjudiciable à la famille.

## Conditions résolutoires

Dans certains cas, un plan d'accueil peut être automatiquement dissous. Il s'agit notamment des éléments suivants :

- Cessation (partielle) par l'organisateur des activités sur le site
- Décès de l'enfant (avant, pendant ou après la naissance)
- Force majeure (médicale, ...)
- Non-paiement des factures ou non-paiement multiple des factures dans les délais
- Cas particuliers dans lesquels il est impossible de poursuivre la garde des enfants en toute confiance, y compris un abus de confiance entre l'organisateur et les parents (problèmes de communication, etc.)
- L'annulation (partielle) de l'autorisation nécessaire à l'exploitation du refuge

Après cette dissolution, ni la garderie ni le parent n'ont d'autres obligations et droits l'un envers l'autre. L'accord est considéré comme nul et non avenue. Cela signifie, entre autres, que l'acompte sera remboursé intégralement et qu'aucun frais de résiliation ne sera facturé.

## Finalemment

The World of Warm s'efforce d'offrir aux enfants jusqu'à 3 ans un environnement sûr, chaleureux et stimulant, dans lequel ils peuvent se développer de manière optimale en fonction de leurs propres besoins et talents. Cela se fait en étroite collaboration avec les parents. N'hésitez donc pas à vous rendre chez l'organisateur pour toute question ou commentaire, ou vous pouvez laisser votre message dans la boîte à suggestions de notre hall d'entrée.

Dans cet accord écrit, les parents signent pour la réception et la connaissance du règlement intérieur. À chaque modification du règlement intérieur, les parents signent à nouveau pour réception et connaissance via un document envoyé en ligne.

Signé pour approbation à (emplacement de la pépinière)

Signature de l'organisateur

Le monde de la chaleur

Signature de la famille :

Parent 1

Parent 2

Signature d'un parent ou d'un tuteur  
d'un tuteur

Signature d'un parent ou

En remplissant le règlement intérieur, l'accord écrit ou d'autres formulaires papier/en ligne, vous nous autorisez à utiliser et à traiter la fiche. Ces documents peuvent toujours être consultés par les parents de l'enfant, tous les employés du World of Warm, de l'inspection des soins et de l'Enfance et de la Famille, de l'Agence pour grandir, des services de sécurité (police, etc.) ou d'autres organismes qui peuvent être impliqués dans l'intérêt de la sécurité de l'enfant ou de la garde d'enfants.

Enfant et Famille, agence Grandir - Avenue de la Porte de Hal 27, 1060 Bruxelles - Tél. : 02/533.14.14